



10 e Lode



Proposta di Valeria Olivati

Il motivo dominante del Collo + Cappello “10 e Lode” è un gioco di rombi con effetto “gemma” 3D, ottenuto alternando la lavorazione a maglia rasata diritta e a maglia rasata rovescia. Viene lavorato su un multiplo di 10 maglie, ripetendo il motivo ogni 10 righe. Questa doppia presenza del numero 10 è stata la base da cui è nata l'ispirazione del nome “10 e lode”: la lode è stata aggiunta perché ognuno di noi si merita sempre il meglio! E quando ottieni la lode, raggiungi l'eccellenza!

Introduzione

La lavorazione risulta double face, e ha la particolarità di mettere in evidenza i rombi che si vedono a maglia rasata rovescia, con rilievi che ricordano le pietre preziose, facendo così contrasto con quelli che si vedono a maglia rasata diritta, che rimangono come “scavati”. Il bello di questo motivo si ottiene quando il capo viene indossato morbidamente, in quanto viene maggiormente evidenziata la sua tridimensionalità.

Collo + Cappello sono realizzabili sia con i ferri dritti che con i ferri circolari. Utilizzando i ferri dritti avrete due maglie di vivagno in più, utili per la cucitura, che verrà poi indossata sul dietro.

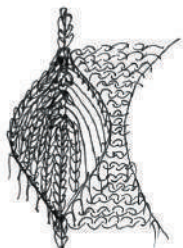
Il collo è di misura aderente, indossato a giro singolo, e usa lo stesso numero di maglie del cappello.

Il cappello da uomo veste aderente ma non troppo, per non togliere al motivo il suo effetto 3D.

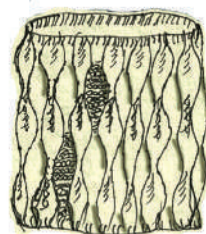
Il cappello da donna è più lungo e cade più morbido sul dietro.

“10 e Lode” è un gioco di rombi con effetto “gemma” 3D, lavorato a 10 maglie e ripetendo il motivo ogni 10 righe.

Livello di difficoltà: facile



Punti utilizzati:
diritto
rovescio
gettato
accavalato doppio diritto
(accavalato doppio rovescio)



Gioco di rombi con effetto “gemma” 3D ottenuto alternando maglia rasata diritta a maglia rasata rovescia
Lavorazione double face



Se vuoi realizzare questo capo puoi farlo con una confezione Betulla da 300 g. art. Salice.

Colori disponibili:
celeste, smeraldo, ecrù, bordeaux, lilla, grigio

10 e Lode

Proposta di Valeria Olivati



Misure e taglie

Le spiegazioni si riferiscono a una misura media da donna e una misura media da uomo sia per il cappello che per il collo. Le istruzioni per la misura da uomo le trovate racchiuse fra [].

Circonferenza del collo: 52 [56] cm

Altezza del collo: 23 cm

Circonferenza cappello da donna: 52 cm

Circonferenza cappello da uomo: 56 cm

Se dovete aumentare o diminuire la circonferenza del collo o della cappello, considerate di aggiungere o togliere una o più ripetizioni del motivo a rombi, multipla di 10 maglie, che equivale ad aggiungere o togliere circa 4 cm.

Il collo è anche allungabile a piacere, aggiungendo ulteriori multipli di 10 righe alla lavorazione.

Materiali

300 gr di Filato SALICE - 100% lana extrafine a più capi (120 mt/50 gr.)

Colori suggeriti:

- Indaco, Gaude, Legno d'india per uomo
- Robbia, Cocciniglia, Ginepro per donna

Ferri

Ferri dritti oppure ferri circolari con cavo da 60 cm: misura 4 e misura 4,5 mm

Campione

A maglia rasata con i ferri 4,5 mm: 10 x 10 cm = 25 maglie x 35 ferri

Materiali e strumenti utili

11/12 marcapunti per segnare l'inizio delle ripetizioni del motivo a rombi, di cui uno di colore diverso per segnare l'inizio del giro se lavorate coi ferri circolari. 1 ago da lana per nascondere le codine, e cucire i bordi se lavorate con i ferri dritti.

Abbreviazioni

dir	- dritto
rov	- rovescio
acc2d	- accavallato doppio a dritto
acc2r	- accavallato doppio a rovescio
gett	- gettato
pass	- passata (senza lavorarla)
2ins	- 2 m insieme a dritto
F	- ferro/i
G	- giro/i
m	- maglia/e
v	- volte
rip	- ripetere

Punti utilizzati

Diritto	Diminuzione semplice (2 m insieme a dir)
Rovescio	Accavallato doppio a dritto
Gettato	Accavallato doppio a rovescio (F circolari)

Diminuzione semplice: 2 insieme a dritto

Esecuzione: inserire il ferro in due maglie insieme, nello stesso modo in cui lo si inserirebbe in una sola maglia per fare un punto dritto, e lavorarle insieme a dritto.

Accavallata doppia a dritto

Esecuzione: passare una maglia a dritto, lavorare due maglie insieme a dritto, accavallare la maglia passata in precedenza sulla maglia appena lavorata.

Accavallata doppia a rovescio

Esecuzione: passare una maglia a dritto, lavorare due maglie insieme a rovescio, accavallare la maglia passata in precedenza sulla maglia appena lavorata.

Lavorazione con ferri dritti



10 e Lode

Proposta di Valeria Olivati

Lavorazione COLLO con ferri dritti

Avvio

Con un metodo di avvio elastico e i ferri n. 4 mm avvia 112 [122] m (Alcuni metodi di avvio suggeriti -video Youtube-: Avvio Tubolare oppure Avvio Cable e lavora il bordo come segue:

G 1-2-3: 1 m pass a rov, * 1 m dir, 1 m rov * rip da * a * fino alla fine del ferro, terminare con 1 m dir.

G 4: 1 m pass a rov, 110 [120] m rov, 1 m dir.

N.B: Se necessiti di aumentare o diminuire il numero di m per adattare il modello a una diversa circonferenza o alla tensione della tua mano, mantieni sempre un numero di m multiplo di 10 + 2 m di vivagno.

Corpo centrale

Passa ai ferri n. 4,5 mm e ricomincia il conteggio dei ferri da 1

F 1: 1 m pass a rov, * 9 m rov, 1 m dir * rip da * a * 11 [12] v, 1 m dir.

F 2: 1 m pass a rov, * 1 m rov, 9 m dir * rip da * a * 11 [12] v, 1 m dir.

F 3: 1 m pass a rov, * 9 m rov, 1 m dir * rip da * a * 11 [12] v, 1 m dir.

F 4: 1 m pass a rov, * 1 gett, 1 m rov, 1 gett, 3 m dir, 1 acc2d, 3 m dir * rip da * a * 11 [12] v, 1 m dir.

F 5: 1 m pass a rov, * 7 m rov, 3 m dir * rip da * a * 11 [12] v, 1 m dir.

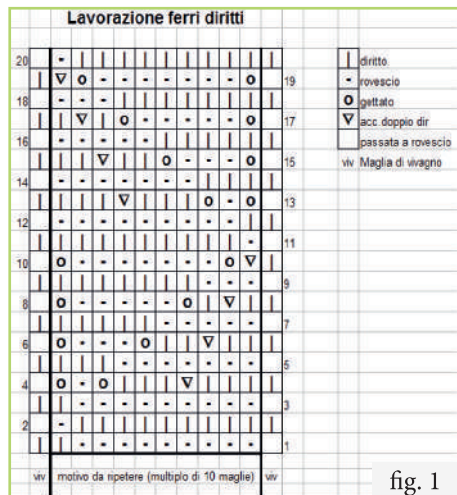
F 6: 1 m pass a rov, * 1 gett, 3 m rov, 1 gett, 2 m dir, 1 acc2d, 2 m dir * rip da * a * 11 [12] v, 1 m dir.

F 7: 1 m pass a rov, * 5 m rov, 5 m dir * rip da * a * 11 [12] v, 1 m dir.

F 8: 1 m pass a rov, * 1 gett, 5 m rov, 1 gett, 1 m dir, 1 acc2d, 1 m dir * rip da * a * 11 [12] v, 1 m dir.

F 9: 1 m pass a rov, * 3 m rov, 7 m dir * rip da * a * 11 [12] v, 1 m dir.

F 10: 1 m pass a rov, * 1 gett, 7 m rov, 1 gett, 1 acc2d * rip da * a * 11 [12] v, 1 m dir.



Schema motivo a rombi.

Le righe dispari (dritto del lavoro) si leggono da destra a sinistra) mentre le righe pari (rovescio del lavoro) si leggono da sinistra a destra.

F 11: 1 m pass a rov, * 1 m rov, 9 m dir * rip da * a * 11 [12] v, 1 m dir.

F 12: 1 m pass a rov, * 9 m rov, 1 m dir * rip da * a * 11 [12] v, 1 m dir.

F 13: 1 m pass a rov, * 1 gett, 1 m rov, 1 gett, 3 m dir, 1 acc2d, 3 m dir * rip da * a * 11 [12] v, 1 m dir.

F 14: 1 m pass a rov, * 7 m rov, 3 m dir * rip da * a * 11 [12] v, 1 m dir.

F 15: 1 m pass a rov, * 1 gett, 3 m rov, 1 gett, 2 m dir, 1 acc2d, 2 m dir * rip da * a * 11 [12] v, 1 m dir.

F 16: 1 m pass a rov, * 5 m rov, 5 m dir * rip da * a * 11 [12] v, 1 m dir.

F 17: 1 m pass a rov, * 1 gett, 5 m rov, 1 gett, 1 m dir, 1 acc2d, 1 m dir * rip da * a * 11 [12] v, 1 m dir.

F 18: 1 m pass a rov, * 3 m rov, 7 m dir * rip da * a * 11 [12] v, 1 m dir.

F 19: 1 m pass a rov, * 1 gett, 7 m rov, 1 gett, 1 acc2d * rip da * a * 11 [12] v, 1 m dir.

F 20: 1 m pass a rov, * 1 m rov, 9 m dir * rip da * a * 11 [12] v, 1 m dir.

Ripeti questi 20 F per 3 v fino ad un'altezza di circa 21 cm.

N.B: Se preferisci un collo più lungo, ripeti ancora una volta le 20 righe del motivo a rombi, tenendo conto che aumenterai così la lunghezza di circa 7 cm.

10e Lode

Proposta di Valeria Olivati



Chiusura

Passa ai ferri n. 4 mm e ricomincia il conteggio dei ferri da 1
Lavora il bordo di chiusura come segue:

F 1: 1 m pass a rov, 110 [120] m dir, 1 m dir.

F 2-3-4: 1 m pass a rov, * 1 m dir, 1 m rov * rip da * a *
fino alla fine del ferro, terminare con 1 m dir.

Chiudi tutti i punti con una chiusura elastica.
Chiusure consigliate (video youtube) : Chiusura
Elastica

Confezione

Cuci i due lati del collo da rovescio, con l'ago da lana
e una gugliata dello stesso filato, facendo coincidere
le catenelle che si sono formate lavorando i punti di
vivagno. Si può usare sia la cucitura a soprappiglio che
la cucitura a punto maglia, come preferisci. Fissa e
nascondi la codina sul rovescio del lavoro.

Lavorazione CAPPELLO con ferri dritti

Avvio

Con lo stesso metodo di avvio usato per il collo e
i ferri n. 4 mm avvia 112 [122] m e lavora il bordo
come segue:

F 1-2-3: 1 m pass a rov, * 1 m dir, 1 m rov * rip da * a *
fino alla fine del ferro, terminare con 1 m dir.

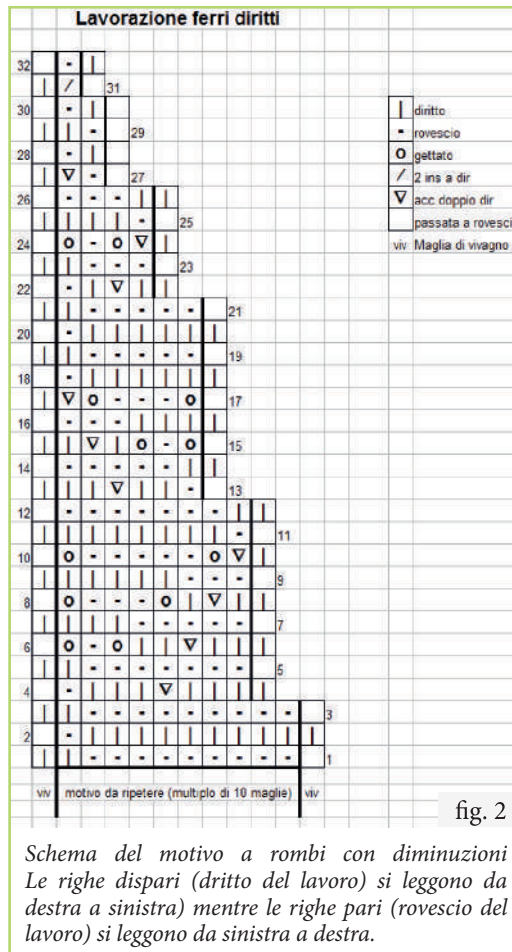
F 4: 1 m pass a rov, 110 [120] m rov, 1 m dir.

*N.B: Se necessiti di aumentare o diminuire il numero di
m per adattare il modello a una diversa circonferenza
o alla tensione della tua mano, mantieni sempre un
numero di m multiplo di 10 + 2 m di vivagno.*

Corpo centrale [vedi schema motivo a rombi fig. 1]

Passa ai ferri n. 4,5 mm e ricomincia il conteggio dei
ferri da 1

F 1-20: lavora il motivo a rombi seguendo le istruzioni
del corpo centrale del collo di figura 1, e ripetilo 2 [1]
volte.



Ricomincia il conteggio dei ferri da 1

F 1: 1 m pass a rov, * 9 m rov, 1 m dir * rip da * a * 11
[12] v, 1 m dir.

F 2: 1 m pass a rov, * 1 m rov, 9 m dir * rip da * a * 11
[12] v, 1 m dir.

F 3: 1 m pass a rov, * 9 m rov, 1 m dir * rip da * a * 11
[12] v, 1 m dir.



10 e Lode

Proposta di Valeria Olivati

F 4: 1 m pass a rov, * 1 m rov, 3 m dir, 1 acc2d, 3 m dir * rip da * a * 11 [12] v, 1 m dir.

F 5: 1 m pass a rov, * 7 m rov, 1 m dir * rip da * a * 11 [12] v, 1 m dir.

F 6: 1 m pass a rov, * 1 gett, 1 m rov, 1 gett, 2 m dir, 1 acc2d, 2 m dir * rip da * a * 11 [12] v, 1 m dir.

F 7: 1 m pass a rov, * 5 m rov, 3 m dir * rip da * a * 11 [12] v, 1 m dir.

F 8: 1 m pass a rov, * 1 gett, 3 m rov, 1 gett, 1 m dir, 1 acc2d, 1 m dir * rip da * a * 11 [12] v, 1 m dir.

F 9: 1 m pass a rov, * 3 m rov, 5 m dir * rip da * a * 11 [12] v, 1 m dir.

F 10: 1 m pass a rov, * 1 gett, 5 m rov, 1 gett, 1 acc2d * rip da * a * 11 [12] v, 1 m dir.

F 11: 1 m pass a rov, * 1 m rov, 7 m dir * rip da * a * 11 [12] v, 1 m dir.

F 12: 1 m pass a rov, * 7 m rov, 1 m dir * rip da * a * 11 [12] v, 1 m dir.

F 13: 1 m pass a rov, * 1 m rov, 2 m dir, 1 acc2d, 2 m dir * rip da * a * 11 [12] v, 1 m dir.

F 14: 1 m pass a rov, * 5 m rov, 1 m dir * rip da * a * 11 [12] v, 1 m dir.

F 15: 1 m pass a rov, * 1 gett, 1 m rov, 1 gett, 1 m dir, 1 acc2d, 1 m dir * rip da * a * 11 [12] v, 1 m dir.

F 16: 1 m pass a rov, * 3 m rov, 3 m dir * rip da * a * 11 [12] v, 1 m dir.

F 17: 1 m pass a rov, * 1 gett, 3 m rov, 1 gett, 1 acc2d * rip da * a * 11 [12] v, 1 m dir.

F 18: 1 m pass a rov, * 1 m rov, 5 m dir * rip da * a * 11 [12] v, 1 m dir.

F 19: 1 m pass a rov, * 5 m rov, 1 m dir * rip da * a * 11 [12] v, 1 m dir.

F 20: 1 m pass a rov, * 1 m rov, 5 m dir * rip da * a * 11 [12] v, 1 m dir.

F 21: 1 m pass a rov, * 5 m rov, 1 m dir * rip da * a * 11 [12] v, 1 m dir.

F 22: 1 m pass a rov, * 1 m rov, 1 m dir, 1 acc2d, 1 m dir * rip da * a * 11 [12] v, 1 m dir.

F 23: 1 m pass a rov, * 3 m rov, 1 m dir * rip da * a * 11 [12] v, 1 m dir.

F 24: 1 m pass a rov, * 1 gett, 1 m rov, 1 gett, 1 acc2d * rip da * a * 11 [12] v, 1 m dir.

F 25: 1 m pass a rov, * 1 m rov, 3 m dir * rip da * a * 11 [12] v, 1 m dir.

F 26: 1 m pass a rov, * 3 m rov, 1 m dir * rip da * a * 11 [12] v, 1 m dir.

F 27: 1 m pass a rov, * 1 m rov, 1 acc2d * rip da * a * 11 [12] v, 1 m dir.

F 28-29-30#: 1 m pass a rov, * 1 m rov, 1 m dir * rip da * a * 11 [12] v, 1 m dir.

per il modello da uomo lavorare solo il F 28 e passare subito al F 31 e al F 32

F 31: 1 m pass a rov, * 2ins * rip da * a * 11 [12] v, 1 m dir.

F 32: 1 m pass a rov, 11 [12] m rov, 1 m dir.

F 27: 1 m pass a rov, * 1 m rov, 1 acc2d * rip da * a * 11 [12] v, 1 m dir.

F 28-29-30#: 1 m pass a rov, * 1 m rov, 1 m dir * rip da * a * 11 [12] v, 1 m dir.

per il modello da uomo lavorare solo il F 28 e passare subito al F 31 e al F 32

F 31: 1 m pass a rov, * 2ins * rip da * a * 11 [12] v, 1 m dir.

F 32: 1 m pass a rov, 11 [12] m rov, 1 m dir.

Chiusura e confezione

Taglia il filo lasciando una gugliata di circa 75 cm e con l'ago da lana passa il filo all'interno delle maglie rimaste, facendo un anello. Stringi l'anello per chiudere la punta del cappello, fissa con qualche punto sul rovescio del lavoro, e prosegui la cucitura del laterale del cappello fino al bordo inferiore, facendo coincidere le catenelle che si sono formate lavorando i punti di vivagno. Si può usare sia la cucitura a sopraggitto che la cucitura a punto maglia, come preferisci. Fissa e nascondi la codina sul rovescio del lavoro.



Lavorazione COLLO con ferri circolari Avvio

Con un metodo di avvio elastico e i ferri n. 4 mm avvia 112 [122] m (Alcuni metodi di avvio suggeriti -video Youtube-: Avvio Tubolare oppure Avvio Cable e lavora il bordo come segue:

G 1-2-3: 1 m pass a rov, * 1 m dir, 1 m rov * rip da * a * fino alla fine del ferro, terminare con 1 m dir.

G 4: 1 m pass a rov, 110 [120] m rov, 1 m dir.

N.B: Se necessiti di aumentare o diminuire il numero di m per adattare il modello a una diversa circonferenza o alla tensione della tua mano, mantieni sempre un numero di m multiplo di 10 + 2 m di vivagno.

Corpo centrale

Passa ai ferri n. 4,5 mm e ricomincia il conteggio dei ferri da 1

G 1-2: * 9 m rov, 1 m dir * rip da * a * 11 [12] v

G 3: * 3 m rov, 1 acc2r, 3 m rov, 1 gett, 1 m dir, 1 gett * rip da * a * 11 [12] v

G 4: * 7 m rov, 3 m dir * rip da * a * 11 [12] v

G 5: * 2 m rov, 1 acc2r, 2 m rov, 1 gett, 3 m dir, 1 gett * rip da * a * 11 [12] v

G 6: * 5 m rov, 5 m dir * rip da * a * 11 [12] v

G 7: * 1 m rov, 1 acc2r, 1 m rov, 1 gett, 5 m dir, 1 gett * rip da * a * 11 [12] v

G 8: * 3 m rov, 7 m dir * rip da * a * 11 [12] v

G 9: * 1 acc2r, 1 gett, 7 m dir, 1 gett * rip da * a * 11 [12] v

G 10-11-12: * 1 m rov, 9 m dir * rip da * a * 11 [12] v

G 13: * 1 gett, 1 m rov, 1 gett, 3 m dir, 1 acc2d, 3 m dir * rip da * a * 11 [12] v

G 14: * 3 m rov, 7 m dir * rip da * a * 11 [12] v

G 15: * 1 m gett, 3 m rov, 1 gett, 2 m dir, 1 acc2d, 2 m dir * rip da * a * 11 [12] v

G 16: * 5 m rov, 5 m dir * rip da * a * 11 [12] v

G 17: * 1 gett, 5 m rov, 1 gett, 1 m dir, 1 acc2d, 1 m dir * rip da * a * 11 [12] v

G 18: * 7 m rov, 3 m dir * rip da * a * 11 [12] v

G 19: * 1 gett, 7 m rov, 1 gett, 1 acc2d * rip da * a * 11 [12] v

Lavorazione ferri circolari												
	-	-	-	-	-	-	-	-	-	20		dritto
▽	o	-	-	-	-	-	-	-	o	19	-	rovescio
				-	-	-	-	-	-	18	o	gettato
	▽		o	-	-	-	-	-	o	17	▽	acc.doppio dir
				-	-	-	-	-	-	16	△	acc.doppio rov
		▽			o	-	-	-	o	15		
						-	-	-	-	14		
			▽				o	-	o	13		
								-	-	12		
								-	-	11		
								-	-	10		
o								-	o	9	△	
							-	-	-	8		
o							o	-	△	7		
						-	-	-	-	6		
o				o	-	-	△	-	-	5		
		-	-	-	-	-	-	-	-	4		
o		o	-	-	-	△	-	-	-	3		
	-	-	-	-	-	-	-	-	-	2		
	-	-	-	-	-	-	-	-	-	1		

fig. 3

Schema del motivo a rombi

G 20: * 9 m rov, 1 m dir * rip da * a * 11 [12] v
Ripeti questi 20 G per 3 v fino ad un'altezza di circa 21 cm.

N.B: Se preferisci un collo più lungo, ripeti ancora una volta le 20 righe del motivo a rombi, tenendo conto che aumenterai così la lunghezza di circa 7 cm.

Chiusura

Passa ai ferri n. 4 mm e ricomincia il conteggio dei ferri da 1

Lavora il bordo di chiusura come segue:

G 1: 110 [120] m dir.

G 2-3-4: * 1 m dir, 1 m rov * rip da * a * fino alla fine del giro

Chiudi tutti i punti con una chiusura elastica.

Chiusure consigliate (video youtube): Chiusura Elastica.

Fissa e nascondi la codina sul rovescio del lavoro.



10 e Lode

Proposta di Valeria Olivati

Lavorazione CAPPELLO con ferri circolari

Avvio

Con lo stesso metodo di avvio usato per il collo e i ferri n. 4 mm avvia 110 [120] m, chiudi in tondo, posiziona il marcapunto di inizio giro e lavora il bordo come segue:

G 1-2-3: * 1 m dir, 1 m rov * rip da * a * fino alla fine del giro

G 4: 110 [120] m dir

N.B: Se necessiti di aumentare o diminuire il numero di m per adattare il modello a una diversa circonferenza o alla tensione della tua mano, mantieni sempre un numero di m multiplo di 10.

Corpo centrale [vedi schema motivo a rombi a pag 8]

Passa ai ferri n. 4,5 mm e ricomincia il conteggio dei ferri da 1

G 1-20: lavora il motivo a rombi seguendo le istruzioni del corpo centrale del collo a pag. 8, e ripetilo 2 [1] volte.

Diminuzioni (schema a pag 10)

Ricomincia il conteggio dei giri da 1

G 1-2: * 9 m rov, 1 m dir * rip da * a * 11 [12] v

G 3: * 3 m rov, 1 acc2r, 3 m rov, 1 m dir * rip da * a * 11 [12] v

G 4: * 7 m rov, 1 m dir * rip da * a * 11 [12] v

G 5: * 2 m rov, 1 acc2r, 2 m rov, 1 gett, 1 m dir, 1 gett * rip da * a * 11 [12] v

G 6: * 5 m rov, 3 m dir * rip da * a * 11 [12] v

G 7: * 1 m rov, 1 acc2r, 1 m rov, 1 gett, 3 m dir, 1 gett * rip da * a * 11 [12] v

G 8: * 3 m rov, 5 m dir * rip da * a * 11 [12] v

G 9: * 1 acc2r, 1 gett, 5 m dir, 1 gett * rip da * a * 11 [12] v

G 10-11-12: * 1 m rov, 7 m dir * rip da * a * 11 [12] v

G 13: * 1 m rov, 2 m dir, 1 acc2d, 2 m dir * rip da * a * 11 [12] v

G 14: * 1 m rov, 5 m dir * rip da * a * 11 [12] v

G 15: * 1 gett, 1 m rov, 1 gett, 1 m dir, 1 acc2d, 1 m dir * rip da * a * 11 [12] v

G 16: * 3 m rov, 3 m dir * rip da * a * 11 [12] v

G 17: * 1 gett, 3 m rov, 1 gett, 1 acc2d * rip da * a * 11 [12] v

G 18-19-20: * 5 m rov, 1 m dir * rip da * a * 11 [12] v

G 21: * 1 m rov, 1 acc2r, 1 m rov, 1 m dir * rip da * a * 11 [12] v

G 22: * 3 m rov, 1 m dir * rip da * a * 11 [12] v

G 23: * 1 acc2r, 1 gett, 1 m dir, 1 gett * rip da * a * 11 [12] v

Lavorazione ferri circolari									
/									
	-								
	-								
	-								
V									
				-					
				-					
				-					
O		O	Δ	-					
	-	-	-	-					
	-	Δ	-	-					
	-	-	-	-	-				
	-	-	-	-	-				
	-	-	-	-	-				
V	O	-	-	-	O				
			-	-	-				
	V		O	-	O				
		V							
								-	12
								-	11
								-	10
O							O	Δ	9
						-	-	-	8
O				O	-	Δ	-	-	7
			-	-	-	-	-	-	6
O		O	-	-	Δ	-	-	-	5
	-	-	-	-	-	-	-	-	4
	-	-	-	Δ	-	-	-	-	3
	-	-	-	-	-	-	-	-	2
	-	-	-	-	-	-	-	-	1

fig. 4

Schema del motivo a rombi con diminuzioni

10 e Lode

Proposta di Valeria Olivati



G 24-25-26: * 1 m rov, 3 m dir * rip da * a * 11 [12] v
G 27: * 1 m rov, 1 acc2r * rip da * a * 11 [12] v
G 28-29-30#: * 1 m rov, 1 m dir * rip da * a * 11 [12] v
per il modello da uomo lavorare solo il F 28 e
passare subito al F 31 e al F 32
G 31: * 2 ins * rip da * a * 11 [12] v
G 32: 11 [12] m dir

Chiusura

Taglia il filo lasciando una gugliata di circa 25 cm e con l'ago da lana passa il filo all'interno delle maglie rimaste, facendo un anello. Stringi l'anello per chiudere la punta del cappello, fissa con qualche punto sul rovescio del lavoro e nascondi la codina.



...perche' ognuno di noi si merita il meglio!



Indaco celeste

Gaude smeraldo

Legno d'india grigio

Robbia bordeaux

Cocciniglia lilla

Ginepro ecru