

# Argus Series B330

Aggiornata alla risoluzione di 5MP, Reolink Argus Series B330 vi offre una nuova esperienza di monitoraggio. Dotata di un sensore di movimento PIR e di algoritmi di rilevamento avanzati, è in grado di distinguere in modo intelligente persone, veicoli e animali domestici da altri oggetti. La presenza dei faretto rende possibile l'acquisizione di immagini chiare a colori anche quando è buio. L'assenza di cavi rende facile il monitoraggio di sicurezza.

## 1. Specifiche



1	Faretto
2	LED di stato
3	6 LED IR
4	Lente
5	Sensore di luce diurna
6	Microfono incorporato
7	Sensore di movimento PIR incorporato



1	Foro Reset
2	Interruttore di alimentazione
3	Slot per scheda MicroSD
4	Porta USB-C
5	Supporto
6	Altoparlante
7	LED di stato della batteria

## Luce di stato

Luce di stato	Stato della telecamera
Luce rossa	Connessione Wi-Fi non riuscita
Luce blu	Connessione Wi-Fi riuscita
Lampeggiante	Stato di standby
On	Stato operativo

## 2. Configurazione e installazione

### Impostazione della telecamera

Cosa c'è nella scatola

**Nota:** il contenuto può variare e aggiornarsi con le diverse versioni e piattaforme, si prega di prendere le informazioni di seguito solo come riferimento. Il contenuto effettivo della scatola è soggetto alle ultime informazioni riportate nella pagina di vendita del prodotto.

Argus Series B330



Argus Series  
B330\*1



Cavo USB-C \*1



Guida rapida \*1



Staffa di sicurezza \*1



Cinghia \*1



Dima di montaggio \*1



Adesivo di sorveglianza \*1



Confezione di viti \*1



Ago Reset \*1

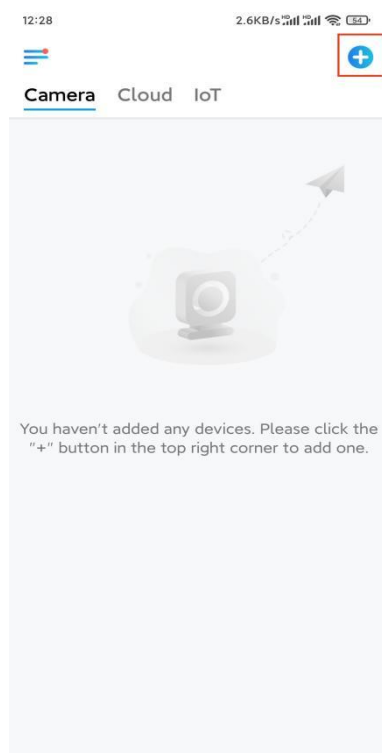
## Impostare la telecamera sull'app

Seguire la procedura seguente per eseguire la configurazione iniziale delle telecamere a batteria tramite l'app Reolink.

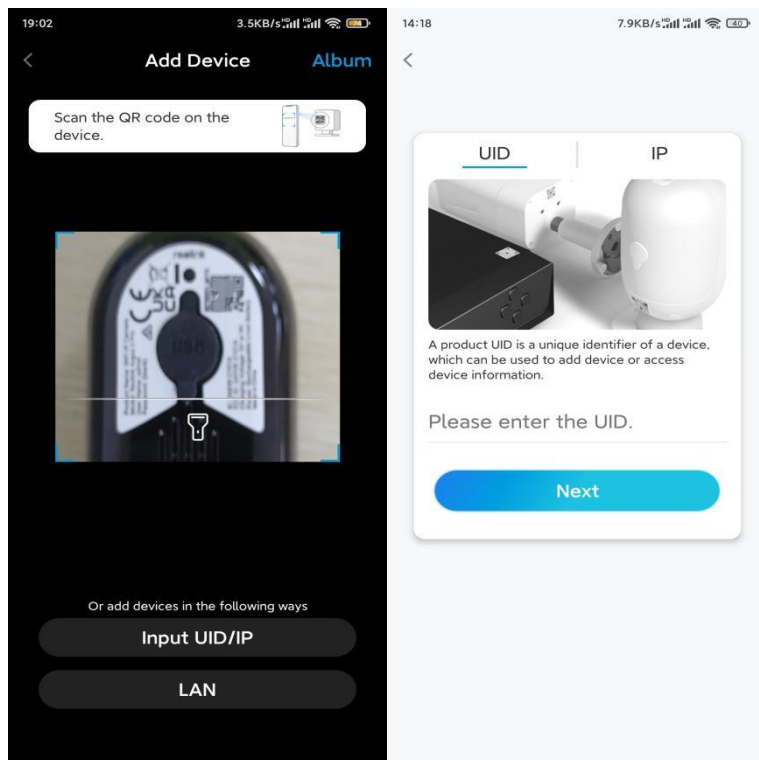
**Passo 1.** Accendere la telecamera. Ricordarsi di accendere l'interruttore di alimentazione della telecamera prima della configurazione iniziale. Dopo un suono di avvio, si sentirà un suono **Ding ripetuto** o una **richiesta vocale**.

**Nota:** il messaggio vocale che sentirete potrebbe essere "Welcome to Reolink, please install Reolink app and scan the QR code on the camera" nelle versioni multilingue, oppure "please run Reolink app, add the camera and set up".

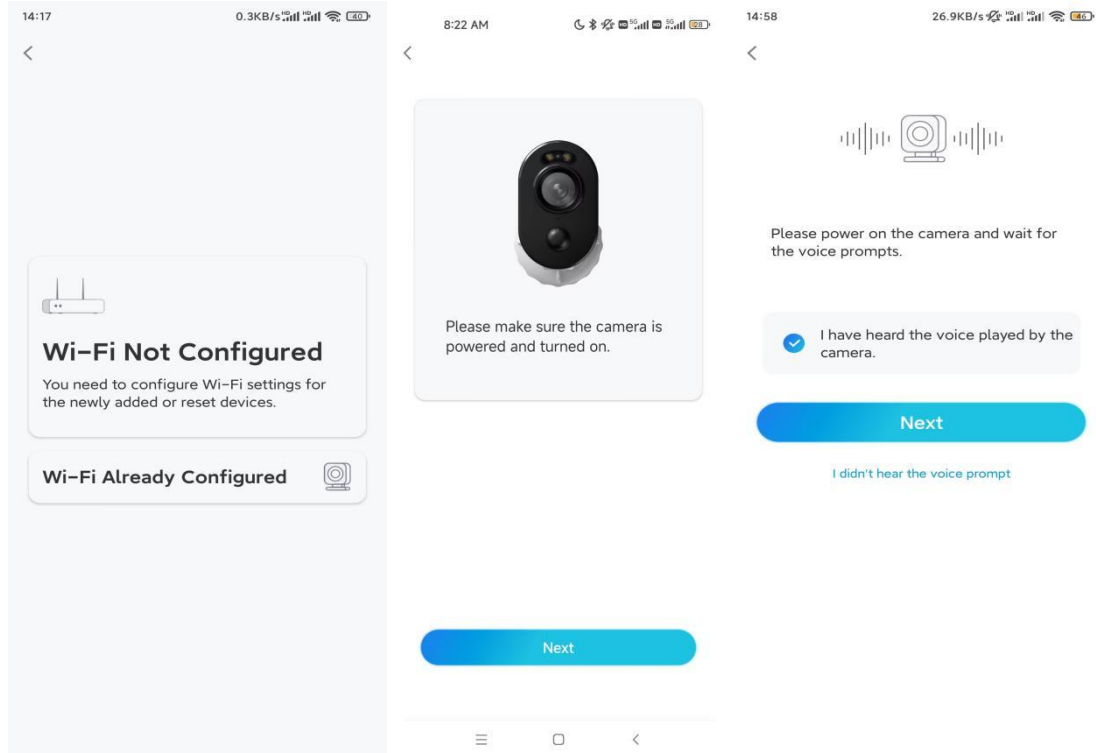
**Passo 2.** Toccare l'icona  nell'angolo in alto a destra per avviare la configurazione iniziale.



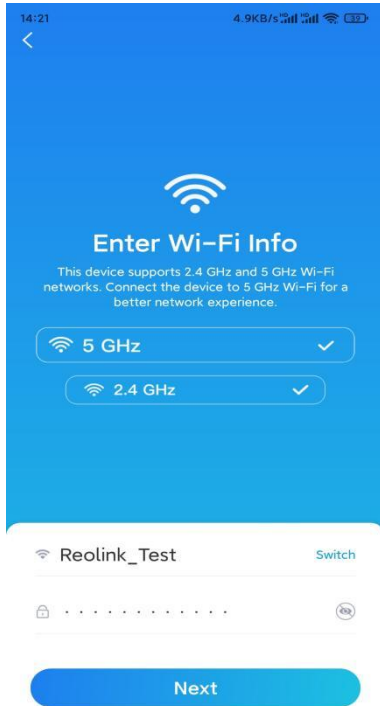
**Passo 3.** Eseguire la scansione del codice QR sul retro della telecamera. È possibile toccare **Luce** per attivare una torcia quando si imposta la telecamera in un ambiente buio. Se il telefono non risponde, toccare **Inserisci UID/IP** e digitare manualmente l'UID (caratteri di 16 cifre sotto il codice QR della telecamera). Quindi fare clic su **Avanti**.



**Passo 4.** Selezionare **Wi-Fi non configurato**. Assicurarsi che la telecamera sia alimentata e accesa, toccare **Avanti**. Se si sente una richiesta vocale riprodotta dalla videocamera, spuntare la voce corrispondente e quindi toccare **Avanti**.

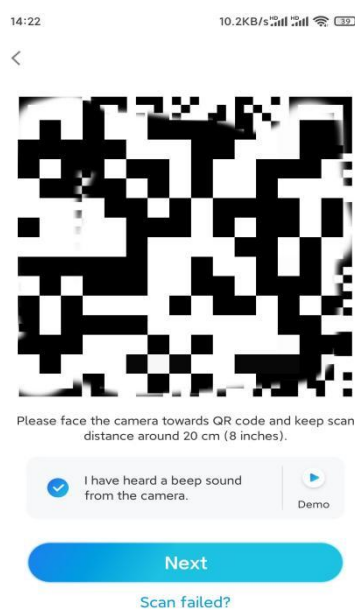


**Passo 5.** Inserite la password WiFi della rete WiFi selezionata (potete toccare l'icona dell'occhio destro per vedere e ricontrollare la password) e toccate **Avanti**.

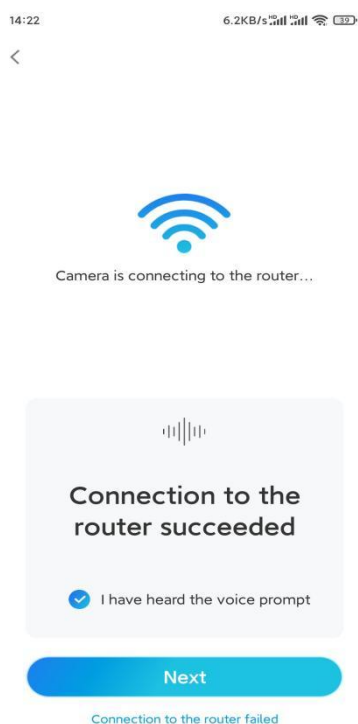


**Nota:** Argus Series B330 supporta la connessione WiFi Dual-Band 5GHz/2.4GHz.

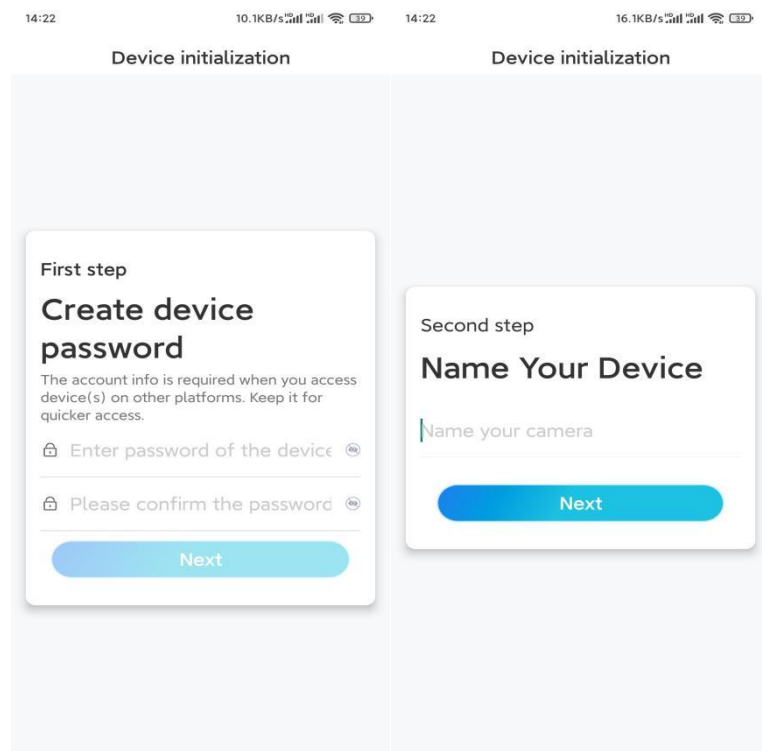
**Passo 6.** Toccare **Scansione ora**. Posizionare il codice QR sul telefono davanti all'obiettivo della telecamera a una distanza di circa 20 cm (8 pollici) e lasciare che la telecamera esegua la scansione del codice QR. Dopo aver udito un breve segnale acustico dalla telecamera, spuntare la casella corrispondente e toccare **Avanti**.



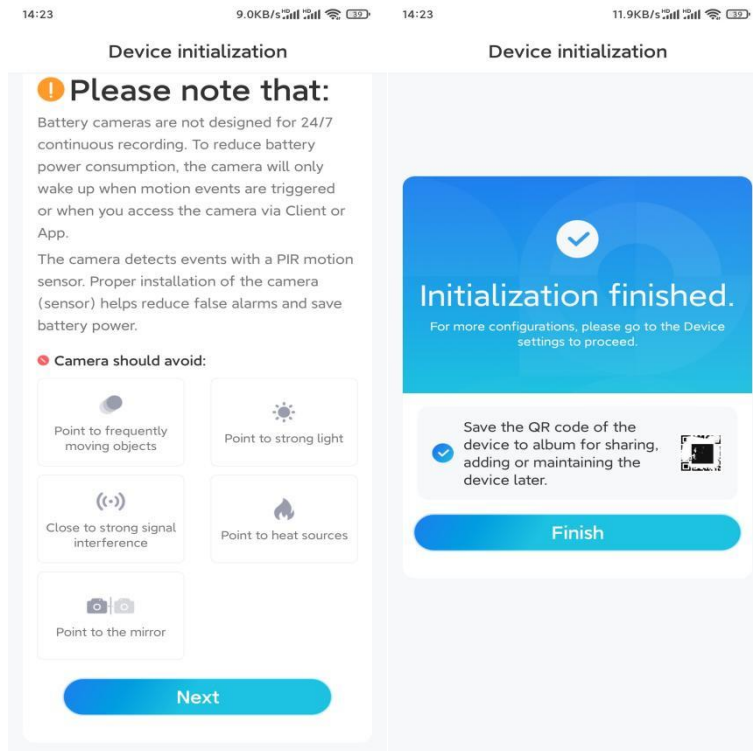
**Passo 7.** Attendere circa 60 secondi affinché la telecamera si connetta al router. Dopo aver sentito "la connessione al router è riuscita", spuntate la voce corrispondente e toccate **Avanti**.



**Passo 8.** Creare una password di accesso e dare un nome alla telecamera.



**Passo 9.** Leggete la nota sottostante e poi toccate **Fine** per completare l'inizializzazione della telecamera.



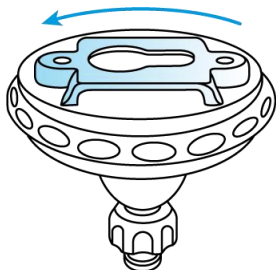
Una volta completata la configurazione iniziale, è possibile scegliere una buona posizione per montare la telecamera.

## Installazione della telecamera

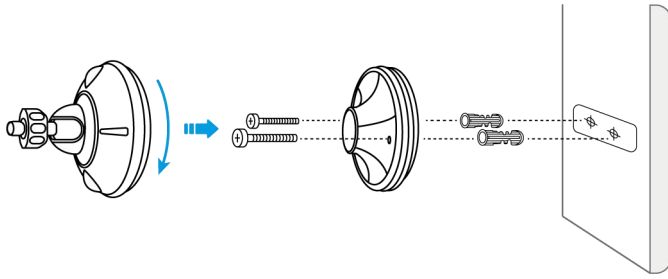
Vi offriamo guide su due diverse scene in cui la telecamera potrebbe essere installata. Consultatele rispettivamente.

### Montaggio della telecamera a parete

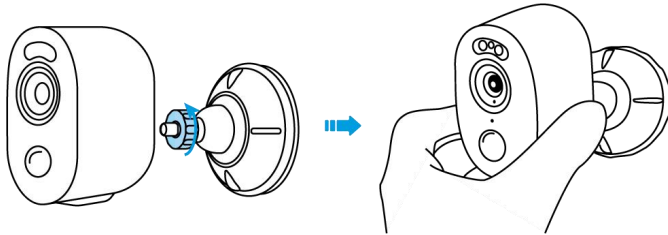
**Passo 1.** Ruotare per separare la base dal supporto di sicurezza.



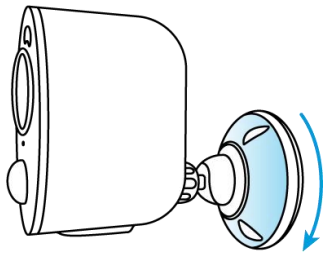
**Fase 2.** Praticare i fori con la dima di montaggio e avvitare la base del supporto alla parete. Quindi fissare l'altra parte del supporto alla base.



**Passo 3.** Avvitare la telecamera al supporto. Regolare l'angolazione della telecamera per ottenere il miglior campo visivo.



**Passo 4.** Fissare la telecamera ruotando in senso orario la parte del supporto identificata nella tabella.

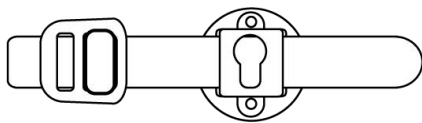


**Nota:** per regolare l'angolo della telecamera in un secondo momento, allentare il supporto ruotando la parte superiore in senso antiorario.

## Installare la telecamera con la cinghia ad anello

Se si desidera installare la telecamera sul fusto di un albero, seguire il metodo di montaggio riportato di seguito.

**Passo 1.** Infilare la cinghia ad anello attraverso la fessura in fondo alla staffa di sicurezza.



**Fase 2.** Fissare saldamente la cinghia intorno all'albero.

