

# Vaporella®

MANUALE DI ISTRUZIONI

REGISTRA IL TUO PRODOTTO  
[www.polti.com](http://www.polti.com)



**POLTI**®  
NATURAL HOME FEELING



OPTIONAL

PAEU0227



TROLLEY

PAEU0094



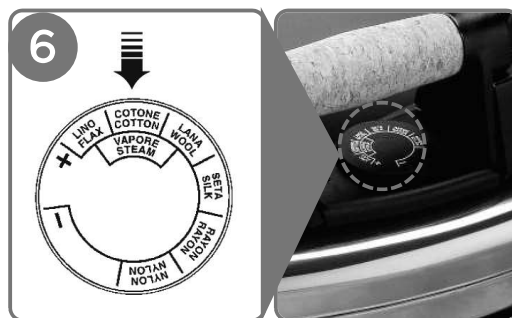
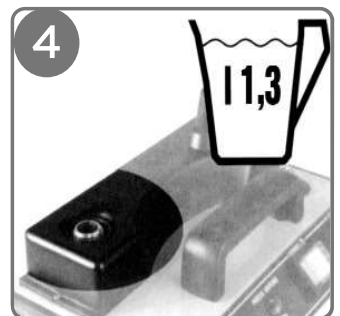
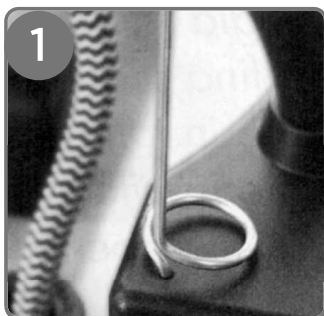
PAEU0200



SOLETTA



IMBUTO



# BENVENUTO NEL MONDO DI VAPORELLA

IL SISTEMA DI STIRATURA PROFESSIONALE  
DIRETTAMENTE A CASA TUA



## ACCESSORI PER TUTTE LE ESIGENZE

---

Visitando il nostro sito [www.polti.com](http://www.polti.com) e nei migliori negozi di elettrodomestici troverai una vasta gamma di accessori per potenziare le prestazioni e la praticità d'uso del tuo apparecchio e rendere ancora più semplici le pulizie di casa.

Per verificare la compatibilità con il tuo apparecchio, cerca il codice PAEUXXXX / accanto a ciascun accessorio riportato a pagina 2.

Se il codice dell'accessorio che desideri acquistare non è presente in questo manuale, ti invitiamo a contattare il nostro Servizio Clienti per avere maggiori informazioni.



## REGISTRA IL TUO PRODOTTO

---

Collegati al sito [www.polti.com](http://www.polti.com) o chiama il Servizio Clienti Polti e registra il tuo prodotto. Potrai approfittare, nei paesi aderenti, di una speciale offerta di benvenuto e restare sempre aggiornato sulle ultime novità Polti, nonché acquistare gli accessori e il materiale di consumo.

Per registrare il tuo prodotto è necessario inserire, oltre ai dati personali, il numero di matricola (SN) che troverai sull'etichetta argentata sulla scatola e sotto l'apparecchio.

Per risparmiare tempo ed avere sempre a portata di mano il numero di matricola, riportalo nell'apposito spazio previsto sul retro di copertina di questo manuale.



## CANALE UFFICIALE YOUTUBE

---

Vuoi saperne di più? Visita il nostro canale ufficiale:

[www.youtube.com/poltispa](http://www.youtube.com/poltispa).

Ti mostreremo l'efficacia della forza naturale ed ecologica del vapore sia nello stiro che nelle operazioni di pulizia, attraverso tantissimi video di Vaporella e di tutti gli altri prodotti del mondo Polti.

Iscriviti al canale per restare sempre aggiornato sui nostri contenuti video!

**ATTENZIONE:** Le avvertenze di sicurezza sono riportate esclusivamente su questo manuale.

## AVVERTENZE DI SICUREZZA

### IMPORTANTI PRECAUZIONI D'USO



ATTENZIONE! PRIMA DI UTILIZZARE L'APPARECCHIO, LEGGERE TUTTE ISTRUZIONI E LE AVVERTENZE



RIPORTATE NEL PRESENTE MANUALE, E SULL'APPARECCHIO.

Polti S.p.A. declina tutte le responsabilità in caso di incidenti derivanti da un utilizzo non conforme di questo apparecchio. L'uso conforme del prodotto è unicamente quello riportato nel presente libretto di istruzioni.

Ogni utilizzo difforme dalle presenti avvertenze invaliderà la garanzia.

### SIMBOLI DI SICUREZZA:



ATTENZIONE: Alta temperatura. Pericolo di scottatura! Se indicato sul prodotto non toccare le parti in quanto calde.



ATTENZIONE: Vapore. Pericolo di scottatura!

Questo apparecchio raggiunge temperature elevate. Se utilizzato in modo scorretto potrebbe provocare scottature.

- Non effettuare mai operazioni di smontaggio e manutenzione se non limitatamente a quelle riportate nelle presenti avvertenze. In caso di guasto o malfunzionamento non effettuare operazioni di riparazione autonomamente. In caso di forte urto, caduta, danneggiamento e caduta in acqua l'apparecchio potrebbe non essere più sicuro. Se si effettuano operazioni errate e non consentite si corre il rischio di incidenti. Contattare sempre i Centri di Assistenza Tecnica autorizzati.
- Per effettuare qualsiasi operazione di manutenzione o pulizia

con accesso alla caldaia assicurarsi di aver spento l'apparecchio attraverso l'apposito interruttore e di averlo scollegato dalla rete elettrica da almeno 2 ore.

- Questo apparecchio può essere utilizzato da minori di età superiore a 8 anni, da persone con capacità fisiche, sensoriali o mentali ridotte o da persone inesperte solo se preventivamente istruite sull'utilizzo in sicurezza e solo se informati dei pericoli legati al prodotto stesso. I bambini non possono giocare con l'apparecchio. La pulizia e la manutenzione dell'apparecchio non può essere fatta da bambini senza la supervisione di un adulto. Tenere l'apparecchio e il cavo di alimentazione lontano dalla portata di minori di 8 anni quando l'apparecchio è acceso o in fase di raffreddamento.
- Tenere tutti i componenti dell'imballo lontano dalla portata dei bambini, non sono un giocattolo. Tenere il sacchetto di plastica lontano dalla portata dei bambini: pericolo di soffocamento.
- Questo apparecchio è destinato per il solo ed esclusivo uso domestico interno.

**Per ridurre il rischio di incidenti quali incendi, elettrocuzione, infortuni, scottature sia durante l'uso che durante le operazioni di preparazione, manutenzione e rimessaggio attenersi sempre alle precauzioni fondamentali elencate nel presente manuale.**

## RISCHI CONNESSI ALL'ALIMENTAZIONE ELETTRICA - ELETTRUCUZIONE

- L'impianto di terra e l'interruttore differenziale ad alta sensibilità "Salvavita", completo di protezione magnetotermica del vostro impianto domestico, sono garanzia di sicurezza nell'uso degli apparecchi elettrici.  
Per la vostra sicurezza controllare quindi che l'impianto elettrico a cui è collegato l'apparecchio sia realizzato in conformità alle leggi vigenti.
- Non collegare l'apparecchio alla rete elettrica se la tensione

(voltaggio) non corrisponde a quella del circuito elettrico domestico in uso.

- Non sovraccaricare prese di corrente con spine doppie e/o riduttori. Collegare unicamente il prodotto a singole prese di corrente compatibili con la spina in dotazione.
- Non utilizzare prolunghe elettriche non opportunamente dimensionate e non a norma di legge in quanto potenzialmente causa di surriscaldamento con possibili conseguenze di corto circuito, incendio, interruzione di energia e danneggiamento dell'impianto. Utilizzare esclusivamente prolunghe certificate e opportunamente dimensionate che supportino 16A e con impianto di messa a terra.
- Spegnerne sempre l'apparecchio attraverso l'apposito interruttore prima di scollegarlo dalla rete elettrica.
- Per scollegare la spina dalla presa della corrente non tirare dal cavo di alimentazione, ma estrarre impugnando la spina per evitare danni alla presa e al cavo.
- Scollegare sempre la spina dalla presa di corrente nel caso l'apparecchio non sia in funzione e prima di qualsiasi operazione di preparazione, manutenzione e pulizia.
- L'apparecchio non deve rimanere incustodito se collegato alla rete elettrica.
- Svolgere completamente il cavo e il tubo vapore prima di collegare alla rete elettrica e prima dell'uso. Utilizzare il prodotto sempre con il cavo e il tubo vapore completamente svolti.
- Non tirare o stratonare il cavo e il tubo vapore, nè sottoporli a tensioni (torsioni, schiacciate, stirature). Tenere il cavo e il tubo vapore lontani da superfici e parti calde e/o affilate. Evitare che il cavo e il tubo vapore venga schiacciato da porte, sportelli. Non tendere il cavo e il tubo vapore su spigoli tirandoli. Evitare che il cavo e il tubo vapore vengano calpestati. Non passare sopra al cavo e il tubo vapore. Non avvolgere il cavo di alimentazione e il tubo vapore intorno all'apparecchio in particolare se l'apparecchio è caldo.
- Non sostituire la spina del cavo di alimentazione.

- Se il cavo e il tubo vapore sono danneggiati, essi devono essere sostituito dal costruttore o dal suo servizio assistenza tecnica o comunque da una persona con qualifica simile, in modo da prevenire ogni rischio. Non utilizzare il prodotto con il cavo e il tubo vapore danneggiati.
- Non toccare né usare l'apparecchio se si è a piedi scalzi e/o con corpo o piedi bagnati.
- Non utilizzare l'apparecchio vicino a recipienti pieni d'acqua come ad esempio lavandini, vasche da bagno, piscine.
- Non immergere l'apparecchio compreso cavo e spina in acqua o altri liquidi.
- Il vapore non deve essere diretto verso apparecchiature contenenti componenti elettrici e/o elettronici.

## RISCHI CONNESSI ALL'USO DEL PRODOTTO - LESIONI / SCOTTATURE


- Il prodotto non va utilizzato in luoghi dove sussiste pericolo di esplosioni e dove sono presenti sostanze tossiche.
- Non versare in caldaia sostanze tossiche, acidi, solventi, detersivi, sostanze corrosive, liquidi esplosivi, profumi.
- Versare in caldaia esclusivamente l'acqua o la miscela di acqua indicata nel capitolo "Quale acqua utilizzare".
- Non dirigere il getto di vapore e non indirizzare il ferro su sostanze tossiche, acidi, solventi, detersivi, sostanze corrosive. Il trattamento e la rimozione di sostanze pericolose deve avvenire secondo le indicazioni dei produttori di tali sostanze.
- Non dirigere il getto di vapore e non indirizzare il ferro su polveri e liquidi esplosivi, idrocarburi, oggetti in fiamme e/o incandescenti.
- Non posizionare il prodotto vicino a fonti di calore come camini, stufe, forni.
- Non ostruire le aperture e le griglie poste sul prodotto.
- Non dirigere il getto di vapore e non indirizzare il ferro su qualsiasi parte del corpo di persone e animali.
- Non dirigere il getto di vapore e non indirizzare il ferro su

abiti indossati.

- Panni e stracci e tessuti su cui è stata fatta una profonda vaporizzazione raggiungono temperature molto alte superiori a 100°C. Porre attenzione quando li si maneggia.
- Durante l'uso mantenere il prodotto in posizione orizzontale e su superfici stabili.
- Stirate solo su sostegni resistenti al calore e che lascino permeare il vapore.
- Nel riporre il ferro sul suo supporto, assicurarsi che la superficie su cui è posizionato il supporto sia stabile.
- In caso di sostituzione del tappetino poggiaferro utilizzare solo ricambi originali.
- Il ferro deve essere usato e riposto su una superficie stabile.
- Non posare l'apparecchio caldo su superfici sensibili al calore.
- Nel caso si stirasse da seduti, prestare cura che il getto di vapore non sia diretto verso le proprie gambe. Il vapore potrebbe causare delle scottature.
- Accertarsi, prima di collegare l'apparecchio alla corrente, che il tasto di emissione continua di vapore non sia inserito (se presente).
- Non lasciare il ferro senza sorveglianza quando è collegato all'alimentazione.
- Utilizzare sempre l'apparecchio con il tappo di sicurezza in dotazione o un suo ricambio originale. L'uso di tappi non originali Polti costituisce rischio di incidenti.
- Per effettuare qualsiasi operazione di accesso alla caldaia in **pressione** (rimozione tappo, riempimento) assicurarsi di aver spento l'apparecchio attraverso l'apposito interruttore e di averlo scollegato dalla rete elettrica da almeno 2 ore per farlo raffreddare. La caldaia accesa e/o calda e in pressione è rischio di possibile incidente.
- Non collegare l'apparecchio con il tappo di sicurezza rimosso. Avvitare accuratamente il tappo di sicurezza prima di inserire la spina e accendere l'apparecchio.
- Prima di accendere l'apparecchio assicurarsi che nessun oggetto



ostruisca l'imbocco della caldaia (bottiglia di riempimento, imbuto né altri oggetti) e che il tappo di sicurezza sia chiuso.

- Assicurarsi che il tappo di sicurezza sia avvitato correttamente; se si verificassero fughe di vapore dal tappo, spegnere la caldaia, staccare il cavo alimentazione, attendere 2 ore che l'apparecchio si raffreddi e svitare il tappo. Controllare lo stato del tappo di sicurezza e della sua guarnizione. Se il tappo è integro riavvitarlo completamente. Se continua a fuoriuscire vapore dal tappo, portare l'apparecchio al più vicino centro di assistenza tecnica.
- Verificare periodicamente lo stato del tappo di sicurezza e della sua guarnizione. In caso di urto e caduta il tappo potrebbe non essere più sicuro. Sostituirlo con ricambi originali o sostituire la guarnizione.
- Se il tappo gira a vuoto vuol dire che c'è ancora pressione e quindi temperatura in caldaia. Non forzare mai l'apertura del tappo sia quando l'apparecchio è in funzione che a caldaia spenta e scollegata dalla rete elettrica. Attendere sempre il raffreddamento della caldaia per aprire il tappo senza alcuna forzatura.
- Non utilizzare alcun attrezzo per svitare il tappo. Se non fosse più rimovibile anche ad apparecchio freddo rivolgersi a un centro di assistenza autorizzato.
- **ATTENZIONE**  Non riempire mai la caldaia appena si apre il tappo di sicurezza e la caldaia è ancora calda, anche se la presa di corrente è staccata; l'acqua fredda, a contatto con la caldaia calda e vuota evapora provocando uno spruzzo di vapore che potrebbe causare ustioni a contatto con la pelle; riempire solo quando la caldaia è fredda e comunque quando si effettua il riempimento tenere sempre lontano il viso dall'imboccatura della caldaia.
- L'utilizzo di tappi non originali Polti e il mancato rispetto delle avvertenze e delle istruzioni riportate in questo manuale è da ritenersi non conforme. Polti S.p.A. declina tutte le responsabilità in caso di incidenti derivanti da un utilizzo non conforme di questo apparecchio.

## USO CORRETTO DEL PRODOTTO

Questo apparecchio è destinato all'uso domestico come ferro da stiro con caldaia separata secondo le descrizioni ed istruzioni riportate in questo manuale. Si prega di leggere attentamente queste istruzioni e di conservarle; in caso di smarrimento è possibile consultare e/o scaricare questo manuale dal sito web [www.polti.com](http://www.polti.com).

L'uso conforme del prodotto è unicamente quello riportato nel presente libretto di istruzioni. Ogni altro uso può danneggiare l'apparecchio e invalidare la garanzia.

## INFORMAZIONE AGLI UTENTI

Ai sensi della direttiva Europea 2012/19/UE in materia di apparecchi elettrici ed elettronici, non smaltire l'apparecchio insieme ai rifiuti domestici ma consegnarlo ad un centro di raccolta differenziata ufficiale. Questo prodotto è conforme alla Direttiva EU 2011/65/UE



Il simbolo del cassonetto barrato riportato sull'apparecchio indica che il prodotto, alla fine della propria vita utile, deve essere raccolto separatamente dagli altri rifiuti. L'utente dovrà, pertanto, conferire l'apparecchiatura giunta a fine vita agli idonei centri di raccolta differenziata dei rifiuti elettronici ed elettrotecnici. L'adeguata raccolta differenziata per l'avvio successivo dell'apparecchio dismesso al riciclaggio, al trattamento e allo smaltimento ambientalmente compatibile contribuisce ad evitare possibili effetti negativi sull'ambiente e sulla salute e favorisce il riciclo dei materiali di cui è composta l'apparecchiatura. Lo smaltimento abusivo del prodotto da parte del detentore comporta l'applicazione delle sanzioni amministrative previste dalla normativa vigente.

POLTI S.p.A. si riserva la facoltà di introdurre le modifiche tecniche e costruttive che riterrà necessarie, senza obblighi di preavviso. Prima di lasciare la fabbrica tutti i nostri prodotti sono sottoposti a rigorosi collaudi. Pertanto Vaporella può contenere già dell'acqua residua nella caldaia.

## QUALE ACQUA UTILIZZARE NELLA CALDAIA

Questo apparecchio è stato progettato per funzionare con acqua di rubinetto con una durezza media compresa tra 8° e 20° F. Se l'acqua di rubinetto contiene molto calcare utilizzare una miscela composta al 50% di acqua di rubinetto e 50% di acqua demineralizzata reperibile in commercio. Non utilizzare acqua demineralizzata pura.

**Avviso: informarsi sulla durezza dell'acqua presso l'ufficio tecnico comunale oppure l'ente di erogazione idrica locale.**

Se si utilizza solo acqua di rubinetto, si può ridurre la formazione di calcare utilizzando lo speciale decalcificante a base naturale Kalstop, distribuito da Polti e disponibile all'acquisto nei migliori negozi di elettrodomestici o sul sito [www.polti.com](http://www.polti.com).

Non utilizzare acqua distillata, acqua piovana o acqua contenente additivi (come ad esempio amido, profumo) o acqua prodotta da altri elettrodomestici, da addolcitori e caraffe filtranti.

Non utilizzare sostanze chimiche o detersivi.

## 1. PREPARAZIONE ALL'USO

1.1 Posizionare Vaporella su una superficie stabile, piana e resistente al calore.

1.2 Inserire l'astina reggiguaina nel suo foro di alloggiamento (1). sistemare la guaina (alimentazione ferro - tubo vapore) nell'apposito sostegno (2).

1.2 Svitare il tappo di sicurezza (3) e riempire la caldaia con 1,3l di acqua (se completamente vuota), badando che non trabocchi, utilizzando l'apposito imbuto (4). Riavvitare il tappo di sicurezza con attenzione, assicurandosi che sia totalmente avvitato (3).

Questa operazione deve essere sempre eseguita a caldaia fredda e con il cavo di alimentazione scollegato dalla rete elettrica.

1.3 Collegare il cavo di alimentazione ad una presa di corrente idonea (5).

Svolgere completamente il cavo prima di collegarlo alla rete elettrica e prima dell'uso e utilizzare il prodotto sempre con il cavo completamente svolto.

**ATTENZIONE:** Se si dovessero verificare fughe di vapore dal tappo di sicurezza, spegnere l'apparecchio e staccare la spina di alimentazione dalla rete elettrica. Attendere almeno 2 ore per far raffreddare l'apparecchio prima di svitare e riavvitare il tappo.

**ATTENZIONE:** Non lasciare per nessun motivo la bottiglia di riempimento o l'imbuto appoggiati sull'imbocco della caldaia, con il prodotto collegato alla rete di alimentazione, in quanto ciò potrebbe provocare delle scottature.





**ATTENZIONE:** Durante il primo funzionamento del vapore può verificarsi la fuoriuscita di qualche goccia d'acqua frammista a vapore dovuta alla non perfetta stabilizzazione termica.

Orientare il primo getto di vapore su uno straccio.

## 2. REGOLAZIONE TEMPERATURA FERRO

Prima di stirare un capo è sempre necessario verificare i simboli sull'etichetta dello stesso con le istruzioni per il trattamento fornite dal produttore.



Controllare in base alla tabella seguente il tipo di stiratura più opportuno:

	<u>Alte temperature - cotone, lino:</u> Impostare la manopola regolazione temperatura ferro sulla posizione •••
	<u>Medie temperature - lana, seta:</u> Impostare la manopola regolazione temperatura ferro sulla posizione ••
	<u>Basse temperature - sintetico, acrilico, nylon, poliestere:</u> Impostare la manopola regolazione temperatura ferro sulla posizione •
	- non stirare - la stiratura a vapore ed i trattamenti a vapore non sono ammessi

**ATTENZIONE:** Per le basse temperature è sconsigliato l'utilizzo del vapore poiché potrebbe fuoriuscire dell'acqua dai fori della piastra. Per le medie temperature alternare l'utilizzo del vapore con l'utilizzo del ferro a secco per evitare la fuoriuscite dell'acqua dai fori della piastra.

Suddividere la biancheria da stirare secondo i simboli riportati sull'etichetta applicata ai capi o, in mancanza, per tipo di tessuto. Iniziare a stirare sempre dai capi di abbigliamento che si stirano a temperature più basse, per ridurre i tempi di attesa ed evitare il rischio di bruciare i tessuti.

## 3. STIRARE A VAPORE

3.1 Premere l'interruttore luminoso vapore  e l'interruttore luminoso ferro; si illuminerà la spia pressione .

3.2 Regolare la temperatura del ferro da stiro (6) come da capitolo 2.

3.3 Attendere che la spia pronto vapore della vaporella sia spenta.

3.4 Premere il pulsante sul ferro per avere la fuoriuscita del vapore dai fori presenti sulla piastra (7). Rilasciando il pulsante, il flusso si interrompe. Procedere con la stiratura dei capi. Il tappetino poggiaferro può essere rimosso e appoggiato su qualsiasi piano di superficie resistente al calore (es. asse da stiro).

La spia pronto vapore si illumina e si spegne durante il funzionamento, questo indica che la resistenza elettrica è entrata in funzione per mantenere costante la pressione della caldaia. Pertanto è possibile continuare regolarmente la stiratura, in quanto il fenomeno è normale.

**ATTENZIONE:** Non appoggiare il ferro caldo su nessuna superficie. Vaporella è dotata di un tappetino poggiaferro con gommini antiscivolo ideati per resistere a temperature elevate.

## 4. STIRATURA VERTICALE

E' possibile usare il ferro in posizione verticale per rimuovere le pieghe dai tessuti e/o per rinfrescare le fibre degli stessi, eliminando eventuali odori residui.

Tenere il ferro in posizione verticale, premere il pulsante e se il tipo di tessuto lo permette toccare il tessuto leggermente con la piastra.

## 5. STIRATURA A SECCO

5.1 Premere l'interruttore luminoso ferro.

5.2 Regolare la temperatura del ferro da stiro (6) come da capitolo 2.

## 6. MANCANZA ACQUA

Quando il prodotto non eroga più vapore, vuol dire che non c'è più acqua in caldaia.

**ATTENZIONE:** Non riempire mai la caldaia appena si apre il tappo di sicurezza perchè la caldaia è ancora calda, anche se la presa di corrente è staccata; l'acqua fredda, a contatto con la caldaia calda e vuota evapora provocando uno spruzzo di vapore che potrebbe causare ustioni a contatto con la pelle; riempire solo quando la caldaia è fredda e comunque quando si effettua il riempimento tenere sempre lontano il viso dall'imboccatura della caldaia.



**ATTENZIONE:** Vapore.  
Pericolo di scottatura!

Per continuare ad operare procedere come segue:

- Spegner l'interruttore caldaia.
- Azionare il pulsante sul ferro da stiro fino all'esaurimento del flusso di vapore.
- **Staccare la spina di alimentazione dalla rete elettrica.**
- Attendere almeno 5 minuti e rimuovere il tappo di sicurezza svitandolo senza doverlo forzare.
- Lasciare raffreddare l'apparecchio per almeno altri 10 minuti.
- Riempire la caldaia come indicato nel capitolo 1.
- Riavvitare il tappo di sicurezza con attenzione, assicurandosi che sia completamente avvitato.

**ATTENZIONE:** Se durante lo svitamento il tappo gira a vuoto o se si verificano fughe di vapore interrompere immediatamente l'operazione assicurandosi di aver scollegato il cavo alimentazione dalla presa. Attendere quindi che l'apparecchio si raffreddi almeno 2 ore e svitare il tappo prima di procedere alla rimozione. **ATTENZIONE AL VISO!!!**

## 7. MANUTENZIONE GENERALE

Prima di effettuare qualunque operazione di manutenzione, staccare sempre la spina di alimentazione dalla rete elettrica assicurandosi che il prodotto si sia raffreddato.

Per la pulizia esterna dell'apparecchio utiliz-

zare esclusivamente un panno inumidito con acqua di rubinetto.

Non utilizzare detergenti di alcun tipo.

Per una buona manutenzione della caldaia consigliamo l'utilizzo di Kalstop, lo speciale decalcificante a base naturale, distribuito da Polti e disponibile all'acquisto nei migliori negozi di elettrodomestici o sul sito [www.polti.com](http://www.polti.com).

Pulire la piastra del ferro quando è completamente fredda con un panno umido o con una spugna non abrasiva.

## 8. RIMESSAGGIO

8.1 Spegner l'apparecchio e scollegarlo dalla rete elettrica.

8.2 Attendere il completo raffreddamento del prodotto prima di riporlo.

## 9. RISOLUZIONE INCONVENIENTI

PROBLEMA	POSSIBILE CAUSA	SOLUZIONE
Dal ferro esce acqua al posto del vapore.	Non sono stati raggiunti i valori di pressione.	Verificare che la spia pronto vapore sia spenta a segnalare che Vaporella abbia raggiunto la pressione corretta.
	Manopola regolazione temperatura ferro posizionata sul valore minimo.	Verificare che la manopola regolazione temperatura ferro sia regolata sul valore medio / massimo.
	La caldaia è stata riempita eccessivamente d'acqua.	Azionare il pulsante sul ferro, direzionando il getto su uno straccio fino a quando dai fori della piastra esca vapore.
Non esce vapore dal ferro.	Mancanza alimentazione / interruttore caldaia e ferro spenti	Assicurarsi che l'apparecchio sia collegato alla rete elettrica e che gli interruttori caldaia e ferro siano stati premuti.
	Mancanza acqua in caldaia.	Verificare che ci sia acqua in caldaia e procedere come descritto nel capitolo 6.
Esce poco vapore dal ferro.	Il vapore se è secco è poco visibile, ma presente ed efficace.	E' un fenomeno normale percepito in particolari condizioni ambientali. (Alta temperatura / Bassa umidità ambientale).
Sui capi rimangono tracce d'acqua.	La fodera dell'asse da stiro è impregnata di acqua poichè non è idonea alla potenza di un ferro a caldaia.	Controllare che l'asse sia adatto (asse con griglia che previene la condensa). Stirare su superfici che lascino permeare il vapore.
<p>In caso i problemi riscontrati persistano o non siano presenti nella tabella, rivolgersi ad un Centro Assistenza Autorizzato Polti (<a href="http://www.polti.com">www.polti.com</a> per la lista aggiornata) oppure al Servizio Clienti.</p>		

## GARANZIA

Questo apparecchio è riservato a un uso esclusivamente domestico e casalingo, è garantito per due anni dalla data di acquisto per difetti di conformità presenti al momento della consegna dei beni; la data di acquisto deve essere comprovata da un documento valido agli effetti fiscali rilasciato dal venditore.

In caso di riparazione, l'apparecchio dovrà essere accompagnato dal documento fiscale che ne attesti l'acquisto.

La presente garanzia lascia impregiudicati i diritti che derivano al consumatore dalla Direttiva Europea 99/44/CE su taluni aspetti della vendita e delle garanzie sui beni di consumo, diritti che il consumatore deve far valere nei confronti del proprio venditore.

La presente garanzia è valida nei Paesi che recepiscono la direttiva Europea 99/44/CE. Per gli altri Paesi, valgono le normative locali in tema di garanzia.

### COSA COPRE LA GARANZIA

Nel periodo di garanzia, Polti garantisce la riparazione gratuita e, quindi, senza alcun onere per il cliente sia per la manodopera che per il materiale, del prodotto che presenti un difetto di fabbricazione o vizio di origine.

In caso di difetti non riparabili Polti può offrire al Cliente la sostituzione gratuita del prodotto.

Per ottenere l'intervento in garanzia il consumatore si dovrà rivolgere ad uno dei Centri di Assistenza Tecnica Autorizzati Polti munito di idoneo documento di acquisto rilasciato dal venditore ai fini fiscali comprovante la data di acquisto del prodotto. In assenza di documentazione comprovante l'acquisto del prodotto e la relativa data di acquisto, gli interventi verranno effettuati a pagamento. Conservare accuratamente il documento di acquisto per tutto il periodo di garanzia.

### COSA NON COPRE LA GARANZIA

- Ogni guasto o danno che non derivi da un difetto di fabbricazione
- I guasti dovuti ad uso improprio e diverso da quello indicato nel libretto di istruzioni, parte integrante del contratto di vendita del prodotto;
- I guasti derivanti da caso fortuito (incendi, cortocircuiti) o da fatto imputabile a terzi (manomissioni).
- I danni causati dall'utilizzo di componenti non originali Polti, da riparazioni o alterazioni eseguite da personale o centro assistenza non autorizzato Polti.
- I danni causati dal cliente.
- Le parti (filtri, spazzole, guaine, ecc) danneggiate dal consumo (beni consumabili) o dalla normale usura.
- Eventuali danni dovuti dal calcare.
- Guasti derivanti da mancata manutenzione / pulizia secondo le istruzioni del produttore.
- Il montaggio di accessori non originali Polti, modificati o non adattati all'apparecchio.

L' utilizzo non appropriato e/o non conforme alle istruzioni per l'uso e a qualunque altra avvertenza, disposizione contenuta nel presente manuale, invalida la garanzia.

Polti declina ogni responsabilità per eventuali danni che possono derivare direttamente o indirettamente a persone, cose, animali dovuti al mancato rispetto delle prescrizioni indicate nel libretto di istruzioni, riguardanti le avvertenze per l'uso e la manutenzione del prodotto.

**Per consultare l'elenco aggiornato dei Centri di Assistenza Tecnica Autorizzati Polti visitare il sito [www.polti.com](http://www.polti.com).**



## SERVIZIO CLIENTI

Chiamando questo numero al costo di Euro 0,11 al minuto IVA inclusa, i nostri incaricati saranno a disposizione per rispondere alle tue domande e fornirti tutte le indicazioni utili per sfruttare al meglio le qualità dei prodotti Polti, oppure puoi consultare il nostro sito [www.polti.com](http://www.polti.com): troverai tutte le informazioni necessarie.



**POLTI**®

NATURAL HOME FEELING

Vaporella®

Vaporetto®

LECOASPIRA

Vaporetto®

Forzaspira®

UNICO 

[www.politi.com](http://www.politi.com)

