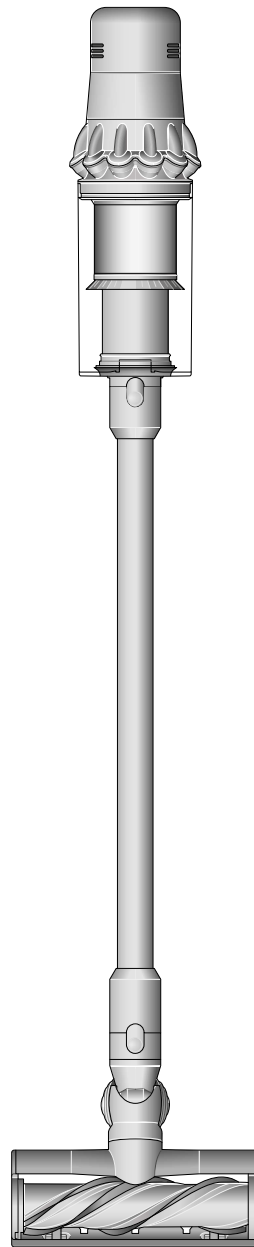


dyson v15 detect

Manuale d'uso

SV12 JN.00000 PN.000000-00-00
00.00.00 VERSIONE N.01



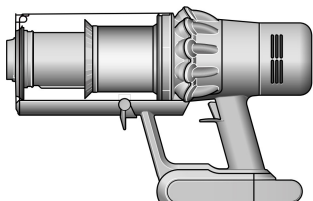
Indice

Contenuto della confezione
Per iniziare
Lo schermo LCD
Ricaricare l'apparecchio
Sostituire la batteria con
inserimento a scatto
Cura dei pavimenti
Svuotamento del contenitore
Pulizia del contenitore

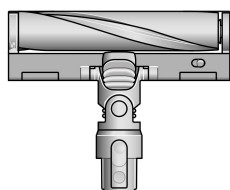
Rimozione delle ostruzioni
Lavaggio del filtro
Lavaggio della spazzola Laser Slim Fluffy™
Rimozione delle ostruzioni dalla spazzola
High Torque con pettine anti-grovigli
Pulizia degli accessori
Rimozione delle ostruzioni dalla mini
turbo spazzola anti groviglio
Manutenzione dell'apparecchio

Contenuto della confezione

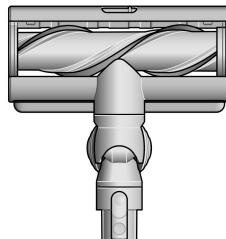
L'apparecchio include una o più delle seguenti spazzole, ma non tutte.



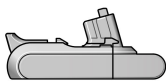
Aspirapolvere con batteria con inserimento a scatto



Spazzola Laser Slim Fluffy™
Un laser perfettamente inclinato rende visibile la polvere altrimenti invisibile sui pavimenti.



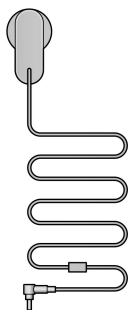
Spazzola High Torque con pettine anti-groviglio
La tecnologia Dyson DLS™ monitora la resistenza della spazzola e adatta la potenza di aspirazione a diversi tipi di superfici. I denti in policarbonato impediscono la formazione di grovigli attorno alle setole.



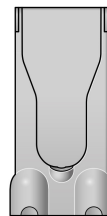
Batteria con inserimento a scatto supplementare



Tubo



Caricatore
Ricarica l'aspirapolvere con o senza la stazione di ricarica.



Stazione di ricarica a parete
L'aspirapolvere Dyson si collega alla stazione di ricarica a parete, pronto per la prossima pulizia.

Alcuni accessori potrebbero non essere inclusi.

Acquista gli accessori aggiuntivi su www.dyson.it



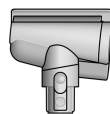
Spazzola multifunzione
Due accessori in uno: beccuccio ampio e spazzola per passare rapidamente dalla pulizia alla rimozione della polvere, sia in casa che in auto.



Bocchetta a lancia
Progettata per pulire con precisione negli angoli nascosti e negli spazi stretti difficili da raggiungere.



Tubo flessibile
Aggiunge fino a 61 cm di lunghezza flessibile a qualsiasi accessorio per pulire nei punti più alti o più bassi, sia in casa che in auto.



Mini turbo spazzola anti groviglio
Il rullo conico della mini turbo spazzola anti groviglio cattura i capelli e i peli di animali e li convoglia all'interno del contenitore. Pulizia alimentata dal motore per gli spazi più ristretti.



Adattatore per angoli nascosti
Si piega per raggiungere agevolmente gli spazi più in basso. Progettato per pulire ancora più facilmente sotto ai mobili grazie all'angolazione del tubo regolabile fino a 90°.



Bocchetta a lancia con LED integrato
La bocchetta a lancia con lampade LED ti permette di arrivare negli angoli bui e stretti, illuminando lo spazio da pulire.



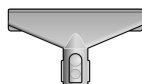
Spazzola delicata
Caratterizzata da un profilo di morbide setole in nylon per spolverare superfici e oggetti delicati con l'aspirapolvere.



Spazzola sporco difficile
Le setole rigide in nylon catturano lo sporco ostinato da tappeti, zone di alto traffico in casa e interni dell'auto.



Adattatore Up top
Ruota in diverse posizioni e angolazioni per pulire facilmente gli spazi più in alto.

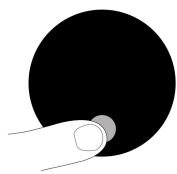


Spazzola per imbottiti
Rimuove polvere, sporco e allergeni da materassi e tappezzerie.



Clip per accessori
Si aggancia al tubo dell'apparecchio per fissare gli accessori.

Per iniziare



Modalità di potenza

L'apparecchio è dotato di tre modalità di potenza per diverse esigenze di pulizia. Puoi passare rapidamente da una modalità all'altra premendo un singolo pulsante.



Modalità Eco

Massima autonomia per le pulizie prolungate in tutta la casa.



Modalità Auto e Med

L'equilibrio perfetto tra potenza e autonomia. Agganciare la spazzola o la mini turbo spazzola anti groviglio per attivare la modalità Auto. La potenza di aspirazione si regola automaticamente a seconda dei livelli di polvere.



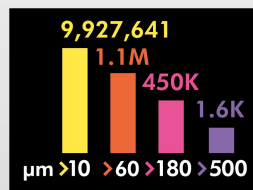
Modalità Boost

Progettata per pulizie profonde dello sporco ostinato in zone specifiche.

Accensione e spegnimento del laser

Accendere e spegnere il laser mediante l'interruttore a scorrimento posto sulla spazzola.

Prodotto laser Classe 1:
sicuro per l'uomo e per gli
animali domestici. Evitare
di guardare direttamente
all'interno del fascio di luce.



Misura le particelle microscopiche di polvere

Il sensore piezoelettrico conta e misura costantemente le dimensioni delle particelle di polvere che vengono aspirate. Agganciare la spazzola o la mini turbo spazzola anti groviglio e utilizzare in modalità Auto per adattare automaticamente la potenza di aspirazione.

Lo schermo LCD

Lo schermo LCD mostra il conteggio delle particelle e le prestazioni, inclusa la modalità di pulizia selezionata, l'autonomia rimanente, la manutenzione del filtro ed eventuali ostruzioni.

Menu impostazioni

Controllare le impostazioni dell'apparecchio utilizzando il pulsante. Per accedere al menu impostazioni, tenere premuto il pulsante fino alla comparsa dell'apposita schermata. Toccare per scorrere le opzioni disponibili.

Grafico e rilevamento particelle

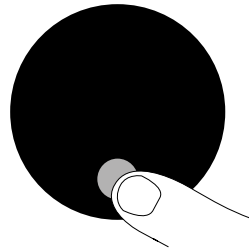
Selezionare per attivare o disattivare la misurazione e il conteggio delle particelle. Disattivare la misurazione e il conteggio delle particelle per interrompere la regolazione automatica della potenza di aspirazione dell'apparecchio e spegnere il grafico.

La regolazione automatica tra pavimenti e tappeti proseguirà in caso di utilizzo della spazzola High Torque.

Impostare sensibilità potenza di aspirazione adattiva

Usare il pulsante di selezione per modificare la sensibilità del rilevamento delle particelle. Questa funzione modifica la modalità di risposta automatica dell'apparecchio alle particelle di polvere.

Per ulteriori informazioni e assistenza per l'apparecchio, visitare il sito web: www.dyson.it/support



Modificare la lingua

Per modificare la lingua sullo schermo, tenere premuto il pulsante fino a visualizzare l'elenco delle lingue. Rilasciare il pulsante.

Toccare il pulsante per scorrere l'elenco delle lingue e selezionare quella desiderata. Tenere premuto il pulsante fino al termine del conto alla rovescia.

Sullo schermo comparirà una spunta verde per confermare la selezione della lingua.

Per annullare la selezione, rilasciare il pulsante durante il conto alla rovescia.



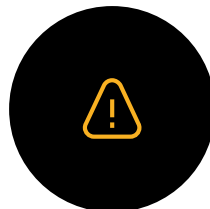
Modificare le impostazioni degli avvisi

È possibile disattivare gli avvisi degli impulsi del motore. Il motore non emetterà più impulsi, ma continueranno a essere visualizzati sullo schermo LCD gli avvisi relativi alle informazioni sull'autonomia nel caso in cui l'apparecchio richieda attenzione.

Disattivare gli avvisi non comporta la disattivazione degli avvisi con impulsi in caso di occlusione. Questo farà in modo che venga rimossa qualsiasi occlusione per evitare danni all'apparecchio.

Toccare per navigare nel menu delle impostazioni. Selezionare l'opzione "Avvisi".

Scorrere per selezionare On o Off. Tenere premuto il pulsante fino al termine del conto alla rovescia, quando comparirà una spunta sullo schermo. Per annullare la selezione, rilasciare il pulsante durante il conto alla rovescia.

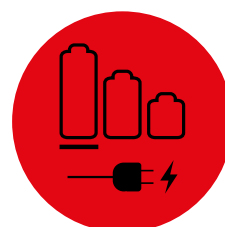


Conto alla rovescia per l'autonomia

Quando la batteria deve essere ricaricata, l'apparecchio emetterà tre impulsi e sullo schermo verrà visualizzata l'icona dell'autonomia bassa.

Quando la batteria è completamente scarica, sullo schermo verrà visualizzata un'icona rossa di avviso.

Se il grafico e il rilevamento delle particelle sono attivi, l'autonomia bassa sarà color ambra oppure rossa se in modalità Boost.



Stato della batteria

Per ottenere sempre durata e prestazioni ottimali della batteria, utilizzare in modalità Eco o Auto/Med.



Avvisi

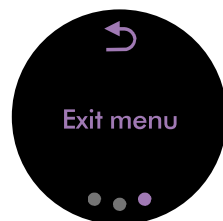
Potresti visualizzare i seguenti avvisi:

Filtro – il filtro non è posizionato correttamente o deve essere pulito.

Ostruzione – si è verificata un'ostruzione nell'apparecchio che deve essere rimossa.



Uscita menu impostazioni



Ricaricare l'apparecchio

È importante caricare completamente un nuovo apparecchio in vista del primo utilizzo e dopo ogni pulizia. È necessario poiché l'algoritmo del sistema di monitoraggio e della batteria "impara" nel corso del tempo e la ricarica completa contribuisce a un calcolo più preciso dell'autonomia residua visualizzata.

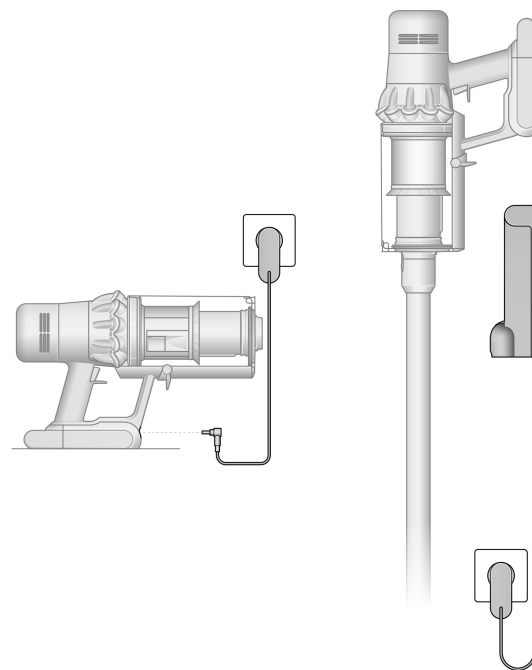
Collegare direttamente al caricatore o alla stazione di ricarica.

I LED blu ai lati della batteria lampeggeranno durante la ricarica.

Quando la batteria è completamente carica, entrambi i LED si accenderanno per 5 secondi.

La batteria è completamente ricaricata quando lo schermo indica il 100%.

L'apparecchio non funziona né si ricarica se la temperatura dell'ambiente è inferiore a 5 °C. Questa funzione è pensata per proteggere sia il motore che la batteria.



Sostituire la batteria con inserimento a scatto

Se possiedi delle batterie supplementari con inserimento a scatto, ti consigliamo di alternarle durante l'uso per mantenere le prestazioni omogenee.

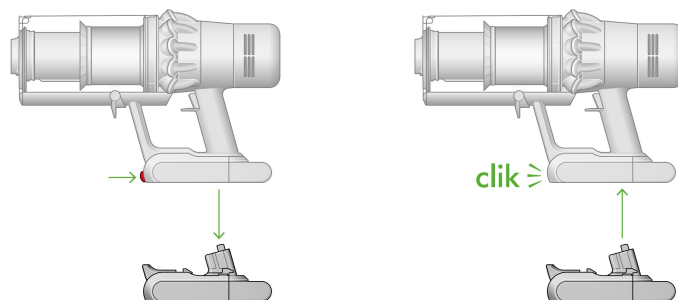
Rimuovere la batteria

Premere il pulsante di sgancio della batteria sul manico e sfilare la batteria dall'apparecchio.

Ricaricare la batteria.

Riposizionare la batteria

Allineare la batteria con il manico e inserirla nell'alloggiamento. Spingere con decisione fino a farla scattare in posizione.



Cura dei pavimenti

Controllare che sotto alla spazzola o all'accessorio non vi siano oggetti che possano danneggiare le superfici.

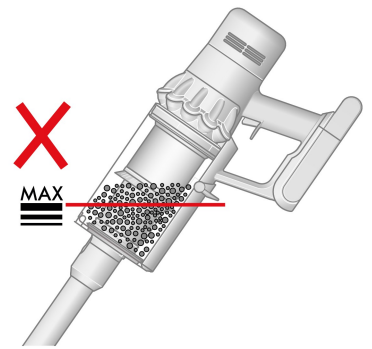
Prima di aspirare su pavimenti, moquette e tappeti, leggere le istruzioni di pulizia consigliate dal produttore.

Il rullo della spazzola dell'apparecchio potrebbe danneggiare alcuni tipi di tappeti e pavimenti. Alcuni tappeti potrebbero creare lanugine se durante l'aspirazione viene utilizzato un rullo della spazzola rotante. Se dovesse verificarsi, consigliamo di aspirare senza l'accessorio motorizzato per pavimenti e consultare il produttore del pavimento.

Svuotamento del contenitore

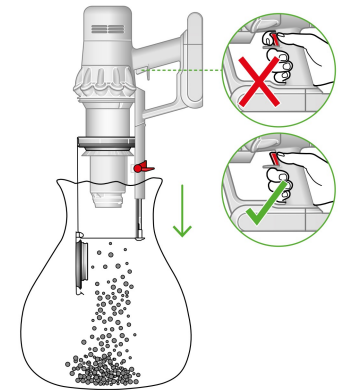
Svuotare non appena lo sporco raggiunge il livello MAX. Non riempire eccessivamente. L'utilizzo dell'apparecchio con contenitore riempito oltre il livello MAX potrebbe comprometterne le prestazioni e richiedere lavaggi del filtro più frequenti.

Riempire eccessivamente il contenitore potrebbe comportare la visualizzazione di dati non precisi sul grafico del rilevamento delle particelle.



Rimozione del tubo

Premere il pulsante rosso di rilascio del tubo nella parte in alto e staccare il tubo dal contenitore.



Svuotamento dello sporco

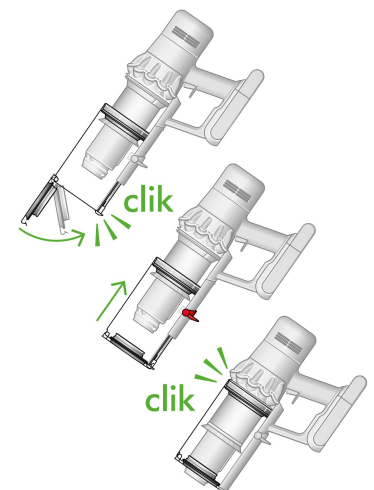
Tenere l'apparecchio sopra al cestino dei rifiuti, rivolto verso il basso.

Premere con decisione il pulsante di sblocco rosso del contenitore. Il contenitore scorrerà verso il basso, pulendo la copertura protettiva durante il passaggio, e la base del contenitore si aprirà.

La base del contenitore non si apre se il pulsante di sblocco rosso del contenitore non viene premuto completamente.

Ridurre al minimo il contatto con la polvere

Durante lo svuotamento, coprire bene il contenitore con un sacchetto. Rimuovere con cura il cestino, sigillare il sacchetto e smaltire.



Chiudere il contenitore

Spingere verso l'alto la base del contenitore finché sia il contenitore che la base non scattano in posizione.

Pulizia del contenitore

Rimuovere il contenitore

Se è necessario pulire il contenitore, svuotarlo come indicato nella sezione "Svuotamento del contenitore".

Premere il pulsante rosso sulla guida del contenitore per sfilare il contenitore e rimuoverlo dalla guida.

Pulire il contenitore solo con un panno umido.

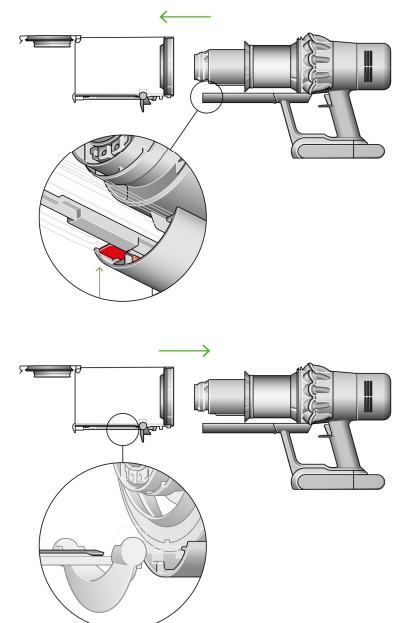
Assicurarsi che il contenitore e i sigilli siano completamente asciutti prima di sostituirli.

Riposizionare il contenitore

Inserire la spina nella guida del contenitore.

Chiudere il contenitore spingendo la base verso l'alto finché sia il contenitore che la base non scattano in posizione.

Si sconsiglia il lavaggio del contenitore in lavastoviglie e l'uso di detersivi, lucidi o deodoranti per ambienti per la pulizia, poiché potrebbero danneggiare l'apparecchio.



Rimozione delle ostruzioni

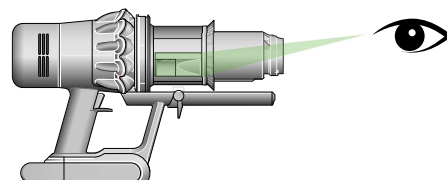
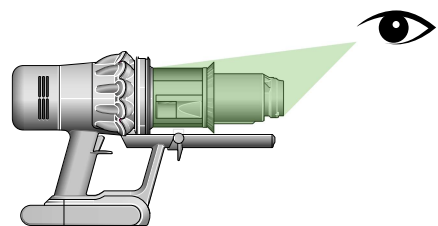
Scollegare l'apparecchio dal caricatore prima di verificare la presenza di ostruzioni. Prestare attenzione a non toccare il grilletto e ad eventuali oggetti appuntiti.

Lasciar raffreddare l'apparecchio prima di verificare la presenza di ostruzioni.

Non utilizzare l'apparecchio durante la procedura onde evitare possibili lesioni.

Nel caso in cui l'apparecchio rilevi un'occlusione, il motore emetterà degli impulsi che ne impediranno l'utilizzo fino alla rimozione dell'ostruzione.

Se cerchi di utilizzare l'apparecchio quando il motore emette degli impulsi, si spegnerà automaticamente.



Controllare il corpo principale

Rimuovere il contenitore e verificare la presenza di ostruzioni nel corpo principale dell'apparecchio.

Assicurarsi di rimuovere tutte le occlusioni e controllare che tutti i componenti siano montati correttamente prima di utilizzare l'apparecchio.



Controllare il tubo e la spazzola

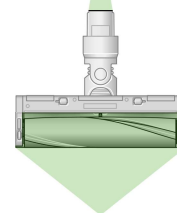
Verificare la presenza di eventuali occlusioni nel tubo.

Verificare la presenza di eventuali occlusioni nella spazzola seguendo le istruzioni per la rimozione del rullo della spazzola, se necessario.

Assemblare nuovamente l'apparecchio

Riposizionare correttamente tutti i componenti prima di utilizzare l'apparecchio.

La rimozione delle ostruzioni non è coperta dalla garanzia.



Lavaggio del filtro



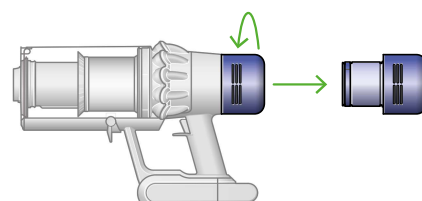
Lavare il filtro almeno una volta al mese per mantenere la potenza di aspirazione a livelli ottimali.

Per ulteriori informazioni e assistenza per l'apparecchio, visitare il sito web: www.dyson.it/support

Importante: il filtro deve essere completamente asciutto prima di rimontarlo nell'apparecchio. Se il filtro è umido, potrebbe danneggiare l'apparecchio.

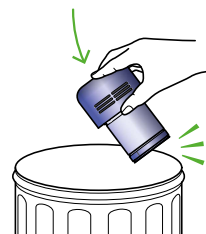
Rimuovere il filtro

Ruotare il filtro in senso antiorario e sfilarlo dall'apparecchio.



Pulire il filtro

Prima di lavarlo, dare dei leggeri colpetti al filtro sopra a un cestino per rimuovere eventuali particelle di polvere e sporco.



Lavare il filtro

Lavare il filtro con acqua corrente calda, strofinandolo delicatamente con le dita per rimuovere lo sporco.

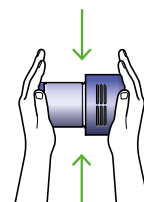


Riempire e scuotere

Mettere la mano sopra un'estremità del filtro.

Riempirlo con acqua calda di rubinetto.

Mettere l'altra mano sopra l'estremità aperta del filtro e scuoterlo energicamente per rimuovere particelle e sporco intrappolati.

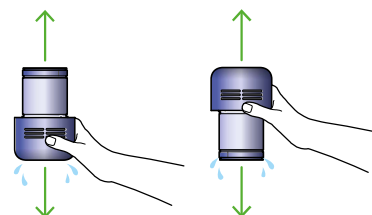


Scuotere per far fuoriuscire l'acqua

Svuotare il filtro e scuoterlo energicamente per eliminare l'acqua in eccesso.

Scuotere il filtro sia in posizione normale che capovolto.

Continuare l'operazione finché dal filtro non fuoriesce più acqua.



Asciugare il filtro

Lasciare asciugare il filtro per almeno 24 ore in un luogo caldo e ben ventilato.

Non asciugare il filtro in asciugatrice, microonde o vicino a fiamme libere.

Importante: il filtro deve essere completamente asciutto prima di rimontarlo nell'apparecchio. Se il filtro è umido, potrebbe danneggiare l'apparecchio.



Lavaggio della spazzola Laser Slim Fluffy™

La spazzola Laser Slim Fluffy™ è dotata di un rullo lavabile. Per garantire prestazioni ottimali, controllare e lavare regolarmente il rullo della spazzola.

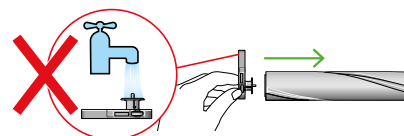
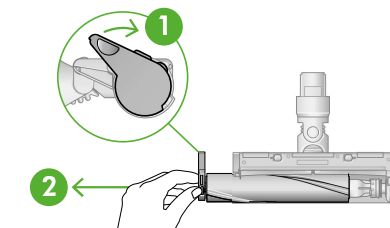
Assicurarsi che l'apparecchio non sia collegato al caricatore e prestare attenzione a non toccare il grilletto.

Rimuovere il rullo della spazzola

Non lavare nessuna parte dell'apparecchio in lavastoviglie né usare detersivi, lucidi o deodoranti per ambienti.

Premere il pulsante di rilascio della spazzola all'estremità del tubo. Posizionare la spazzola a testa in giù.

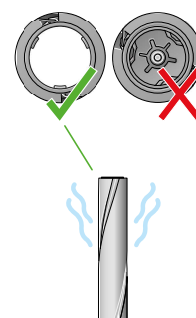
Spingere completamente verso l'alto il tappo terminale ed estrarre il rullo dalla spazzola.



Lavare e asciugare il rullo della spazzola

Lavare il rullo della spazzola con acqua corrente e strofinare delicatamente per rimuovere lanugine o sporco.

Tenere il rullo della spazzola in verticale come mostrato. Lasciare asciugare completamente per almeno 24 ore.

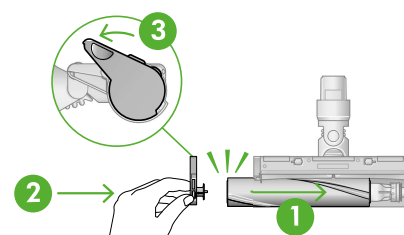


Riposizionare il rullo della spazzola

Prima di riposizionare il rullo della spazzola, assicurarsi che sia completamente asciutto.

Riagganciare il tappo terminale al rullo della spazzola.

Montare il rullo facendolo scorrere all'interno della spazzola. Richiudere il tappo terminale spingendolo nella posizione originale.



Pulire la lente del laser

Per mantenere le prestazioni ottimali, tenere pulita la lente del laser. Pulire la lente soltanto quando la spazzola non è agganciata all'apparecchio.

Per pulirla, usare un panno asciutto e senza pelucchi.

Rimozione delle ostruzioni dalla spazzola High Torque con pettine anti-grovigli

La spazzola High Torque con pettine anti-grovigli non dispone di un rullo lavabile. Per garantire prestazioni ottimali, controllare regolarmente il rullo e rimuovere eventuali ostruzioni.

Assicurarsi che l'apparecchio non sia collegato al caricatore e prestare attenzione a non toccare il grilletto.

Rimuovere il rullo della spazzola

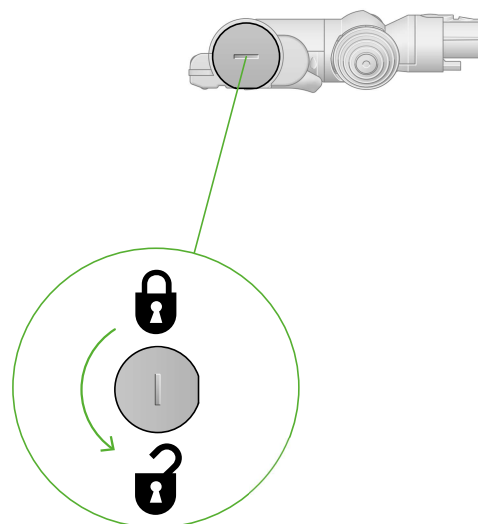
Non lavare nessuna parte dell'apparecchio in lavastoviglie né usare detersivi, lucidi o deodoranti per ambienti.

Premere il pulsante di rilascio della spazzola all'estremità del tubo. Posizionare la spazzola a testa in giù.

Utilizzare una moneta per allentare il tappo terminale.

Ruotare il tappo terminale e rimuoverlo dal rullo della spazzola. Non lavare il tappo terminale.

Far scorrere il rullo per rimuoverlo dalla spazzola.



Verificare la presenza di ostruzioni

Rimuovere eventuali detriti dal rullo della spazzola.

Controllare l'interno della spazzola e rimuovere eventuali detriti o ostruzioni.

La spazzola High Torque e il suo rullo non sono lavabili. Pulire con un panno umido senza lanugine.

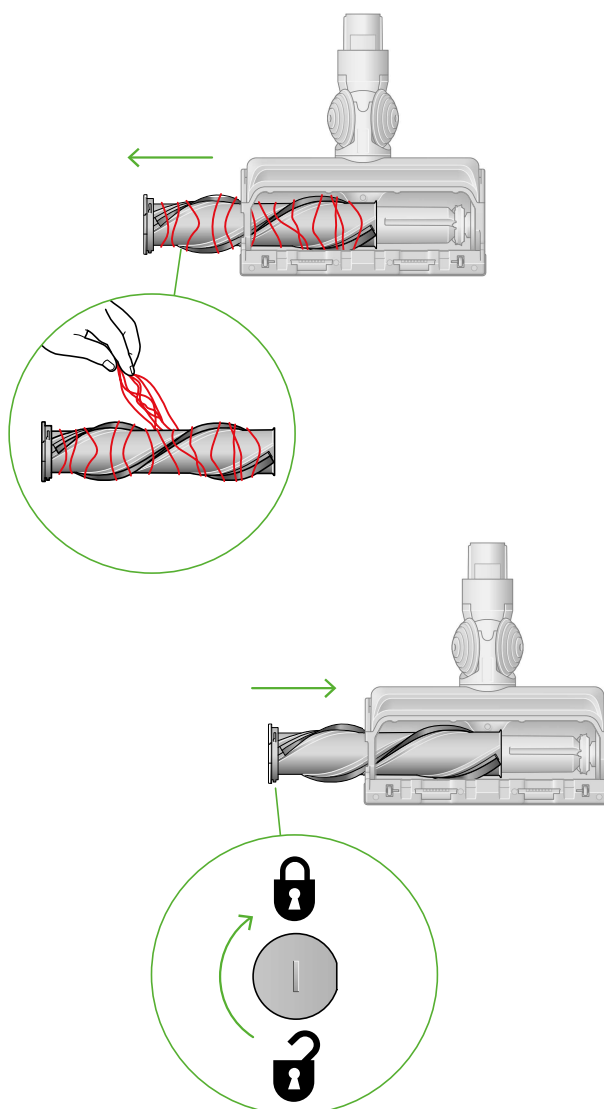
Non lavare nessuna parte dell'apparecchio in lavastoviglie né usare detersivi, lucidi o deodoranti per ambienti.

Riposizionare il rullo della spazzola

Reinserire il tappo terminale nel rullo nella spazzola e rimontarlo all'interno della spazzola.

Ruotare il tappo terminale in posizione chiusa.

La spazzola non è lavabile. Pulirla soltanto con un panno umido senza lanugine.



Pulizia degli accessori

Non lavare nessuna parte dell'apparecchio in lavastoviglie né usare detersivi, lucidi o deodoranti per ambienti.

Pulire con un panno umido senza lanugine evitando di toccare l'estremità del connettore.

Verificare che gli accessori siano completamente asciutti prima di usarli.



Spazzola multifunzione



Bocchetta a lancia



Tubo flessibile



Bocchetta a lancia con LED integrato



Adattatore per angoli nascosti



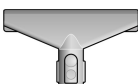
Spazzola delicata



Spazzola sporco difficile



Adattatore Up top



Spazzola per imbottiti

Rimozione delle ostruzioni dalla mini turbo spazzola anti groviglio

La mini turbo spazzola anti groviglio non dispone di un rullo lavabile. Per garantire prestazioni ottimali, controllare regolarmente il rullo e rimuovere eventuali ostruzioni.

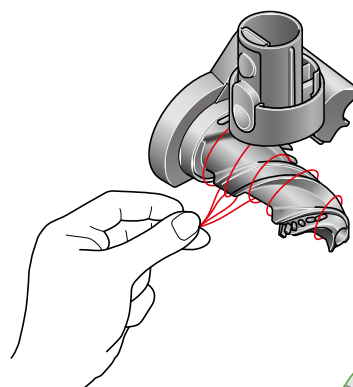
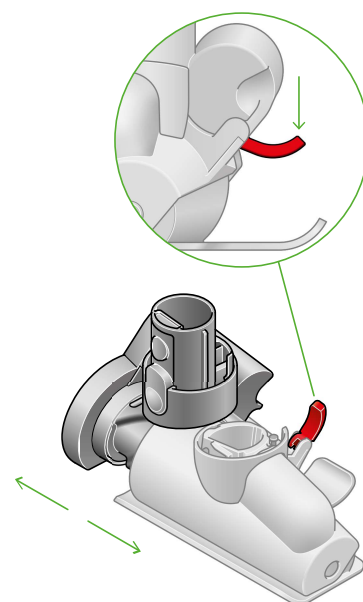
Assicurarsi che l'apparecchio non sia collegato al caricatore e prestare attenzione a non toccare il grilletto.

Rimuovere il tappo e il rullo della spazzola

Rimuovere la mini turbo spazzola anti groviglio dal tubo o dall'apparecchio.

Spingere la base per aprirla. Premere verso il basso la leva rossa per rilasciare il tappo della spazzola.

Togliere il tappo della spazzola dal corpo principale dell'accessorio.



Verificare la presenza di ostruzioni

Tirare energicamente il rullo della spazzola per rimuoverlo dal corpo principale.

Verificare la presenza di ostruzioni ed eventualmente rimuoverle da tutte e tre le parti della mini turbo spazzola anti groviglio.

La mini turbo spazzola anti groviglio non è lavabile. Pulire con un panno umido senza lanugine.

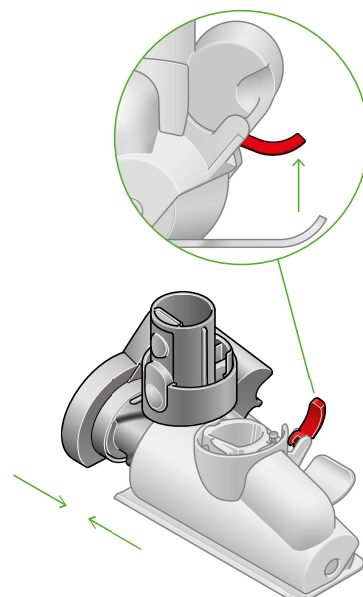
Non lavare nessuna parte dell'apparecchio in lavastoviglie né usare detersivi, lucidi o deodoranti per ambienti.

Assemblare nuovamente la mini turbo spazzola anti groviglio

Riposizionare il rullo della spazzola e premere energicamente fino a sentire un clic.

Verificare che la leva rossa di blocco sia in posizione sbloccata. Allineare il tappo della spazzola con la guida sul corpo principale. Spingere verso il basso fino a farla scattare in posizione.

Spingere verso l'alto la leva rossa di blocco fino allo scatto e spingere la base per riposizionarla.



Manutenzione dell'apparecchio

Per ottenere sempre ottime prestazioni dal tuo apparecchio, è importante pulirlo regolarmente e verificare la presenza di ostruzioni.

Manutenzione dell'apparecchio

Se l'apparecchio è sporco, pulirlo con un panno umido senza lanugine.

Verificare la presenza di ostruzioni nella spazzola, negli accessori e nel corpo principale dell'apparecchio.

Lavare il filtro regolarmente e lasciarlo asciugare del tutto.

Non utilizzare detergenti o lucidi per pulire l'apparecchio.

Manutenzione della batteria

Per ottenere sempre durata e prestazioni ottimali della batteria, utilizzare in modalità Eco o Auto/Med.

L'apparecchio non funziona né si ricarica se la temperatura dell'ambiente è inferiore a 5 °C. Questa funzione è pensata per proteggere sia il motore che la batteria.

Numero di serie

Il numero di serie si trova sull'apparecchio, sulla batteria e sul caricatore. Usa il numero di serie per la registrazione.

Per ulteriori informazioni e assistenza per l'apparecchio, visitare il sito web: www.dyson.it/support