

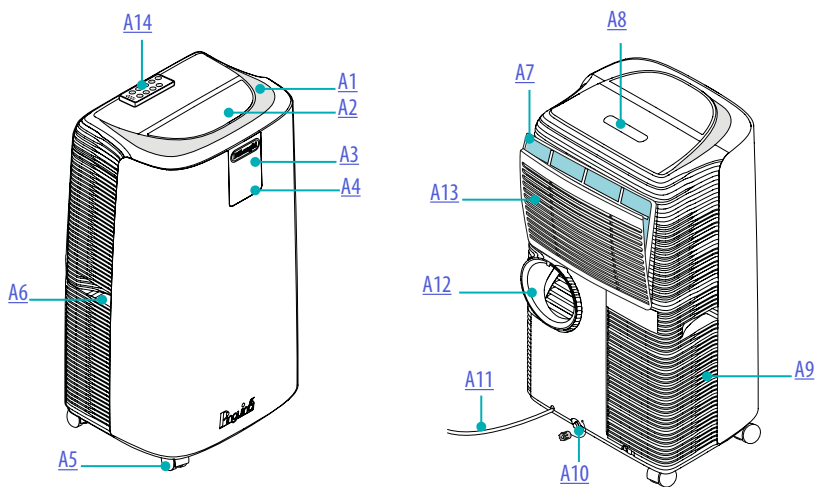
Istruzioni per l'uso

PAC AP Inverter Series

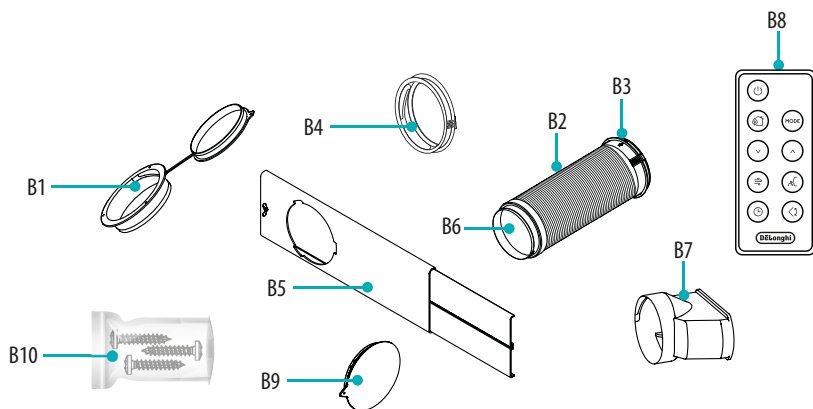
Pinguino
Gentle Jet

DeLonghi

DESCRIZIONE.....	3
INSTALLAZIONE.....	5
Collegamento elettrico.....	5
Cos'è la tecnologia inverter.....	5
Climatizzazione senza installazione.....	6
Finestre scorrevoli.....	7
Climatizzazione con installazione.....	7
PREDISPOSIZIONE ALL'USO	8
Funzionamento mediante pannello di controllo.....	8
Descrizione del pannello di controllo.....	8
Funzionamento del pannello di controllo.....	9
Selezione della modalità.....	9
Selezionare la scala di temperatura.....	10
Funzionamento mediante telecomando.....	11
Utilizzo del telecomando.....	11
Descrizione del telecomando.....	11
Accensione e spegnimento dell'apparecchio.....	12
Selezionare le modalità di funzionamento.....	12
Selezionare la scala di temperatura.....	12
Selezionare il flusso d'aria.....	12
Impostazione del timer.....	12
Funzione Eco Real Feel.....	13
Funzione Silent.....	14
Funzione di regolazione del deflettore.....	14
AUTODIAGNOSI.....	15
CONSIGLI PER UN CORRETTO UTILIZZO	17
Pulizia.....	17
Pulizia della superficie esterna dell'apparecchio.....	17
Pulizia del filtro dell'aria.....	17
Controlli di inizio stagione.....	18
Operazioni di fine stagione.....	18
Specifiche tecniche.....	18
Condizioni limite.....	18
RISOLUZIONE DEI PROBLEMI	19



- A1.** Uscita dell'aria
- A2.** Flap di uscita dell'aria
- A3.** Ricevitore segnale del telecomando
- A4.** Pannello di controllo
- A5.** Ruote
- A6.** Maniglie
- A7.** Filtro
- A8.** Alloggiamento telecomando
- A9.** Griglia di aspirazione dell'aria
- A10.** Tubo di scarico con tappo
- A11.** Cavo di alimentazione
- A12.** Tubo di scarico dell'aria
- A13.** Griglia di aspirazione dell'aria
- A14.** Telecomando



- B1.** Flangia a muro con tappo
- B2.** Tubo di scarico dell'aria
- B3.** Adattatore per tubo
- B4.** Adattatore per traversa allungabile da finestra
- B5.** Traversa allungabile da finestra con dado a farfalla
- B6.** Adattatore per montaggio a parete/bocchetta per finestra
- B7.** Bocchetta per finestra
- B8.** Telecomando
- B9.** Tappo per traversa allungabile da finestra
- B10.** Viti

Collegamento elettrico

Prima di collegare la spina alla presa di corrente, bisogna verificare che:

- la tensione di rete sia conforme al valore indicato nella targa caratteristiche posta sul retro della macchina;
 - la presa e la linea di alimentazione elettrica siano adatte a supportare il carico richiesto;
 - la presa sia del tipo adatto alla spina, altrimenti far sostituire la presa stessa;
 - la presa sia collegata con un efficace impianto di terra.
- La casa costruttrice declina ogni responsabilità nel caso questa norma antinfortunistica non fosse rispettata.

Il cavo di alimentazione deve essere sostituito solo da personale tecnico specializzato.

Nota bene: Le istruzioni di seguito riportate vi consentiranno di preparare il vostro condizionatore per operare nel modo più efficiente possibile. Prima dell'uso, verificare che le griglie di aspirazione e di uscita dell'aria non siano ostruite.

Nota bene: Questo apparecchio è dotato di una funzione di auto evaporazione per rimuovere la condensa generata durante le modalità di deumidifica e raffreddamento.

Cos'è la tecnologia inverter

La tecnologia Inverter è stata progettata per offrire il massimo comfort con un consumo energetico ottimizzato. Garantisce una potenza di raffreddamento molto elevata per raggiungere rapidamente la temperatura impostata, che viene poi mantenuta costante nel tempo. Questa tecnologia si basa essenzialmente su un dispositivo elettronico che consente la variazione della frequenza del motore elettrico, regolando così la velocità di rotazione del compressore e ottenendo una modulazione della potenza di raffreddamento.

Questo dispositivo elimina la sequenza di accensioni e spegnimenti (On-Off) tipica dei condizionatori tradizionali, necessaria per mantenere una temperatura ambiente fissa, evitando così le ampie oscillazioni intorno alla temperatura impostata e riducendo i tempi necessari per raggiungerla.

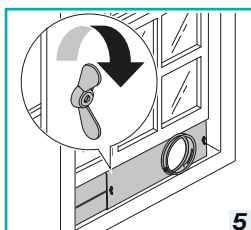
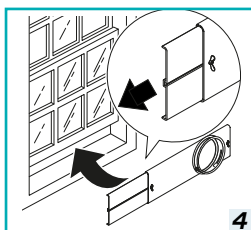
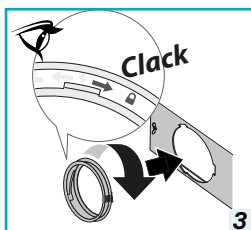
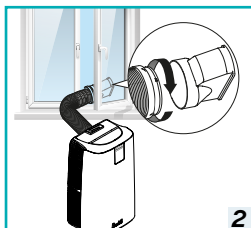
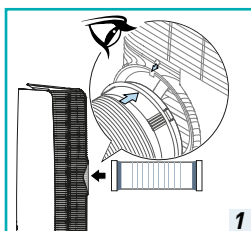
Il Pinguino Inverter funziona sempre alla capacità di raffreddamento ottimale e alla massima efficienza energetica, poiché il consumo di energia è limitato alle esigenze effettive sia nei periodi di carico termico medio-basso (mattina o sera), sia nei momenti più caldi e umidi della giornata (ore centrali del giorno), quando la tecnologia Inverter è particolarmente preziosa.

Climatizzazione senza installazione

FINESTRA A BATTENTE

Se avete una finestra a battente, procedete come segue:

- Infilare il tubo di scarico dell'aria (B2) nell'apposito alloggiamento situato sul lato posteriore dell'apparecchio facendo attenzione ad allineare le due frecce come mostrato nella Figura 1 per agganciarlo. Per rimuovere il tubo di scarico ruotarlo in senso orario o antiorario.
- Avvitare la bocchetta per finestra (B7) e posizionarla al di fuori della finestra per fare uscire l'aria calda (Fig. 2).



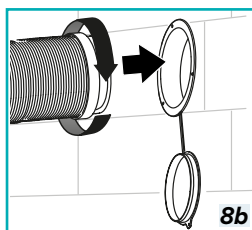
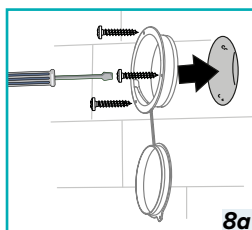
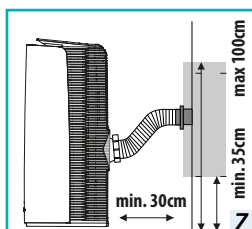
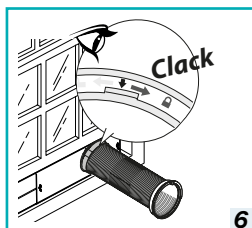
FINESTRA A SALISCENDI

Se avete una finestra a saliscendi, procedete come segue:

- Inserire e bloccare in posizione l'adattatore per traversa allungabile da finestra (B4) nell'apposito alloggiamento della traversa allungabile da finestra (B5) (Fig. 3)
- Posizionare la traversa allungabile da finestra sul davanzale ed estendere completamente la traversa allungabile all'interno del telaio della finestra (Fig. 4).
- Regolare la traversa allungabile attraverso il dado a farfalla (Fig. 5) (Se la traversa allungabile da finestra dovesse essere troppo grande, è possibile tagliare la plastica tramite l'utilizzo di una sega. Quest'operazione deve essere effettuata da un professionista qualificato).
- Inserire il tubo di scarico aria (B2) nell'adattatore per traversa allungabile da finestra (B4) e ruotarlo come mostrato nella Fig. 6.
- Per facilitare l'inserimento del tubo di scarico aria (B2) nell'apposito alloggiamento situato nella parte posteriore dell'apparecchio, posizionare la base dell'adattatore per tubo (B6) in posizione verticale e procedere come mostrato nella Fig. 1.

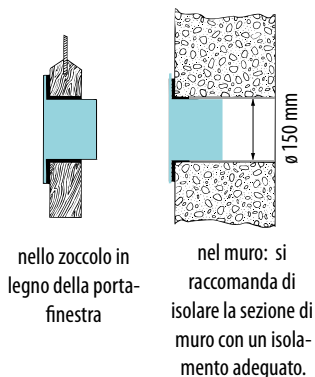
Finestre scorrevoli

Grazie al bloccaggio con dado a farfalla è possibile utilizzare la traversa allungabile da finestra anche con finestre scorrevoli. Posizionare la traversa allungabile in posizione verticale, in modo che l'alloggiamento per il tubo di scarico sia nella parte inferiore della traversa allungabile, così che l'installazione di questo risulti agevolata.



Climatizzazione con installazione

- Posizionare il tubo di scarico aria (B2) nell'apposito alloggiamento situato nella parte posteriore dell'apparecchio (Fig. 1).
- Eseguire un foro di 150 mm in una parete esterna. Rispettare le distanze, le dimensioni e l'altezza del foro riportati nella Fig.ura 7.



nello zoccolo in legno della porta-finestra

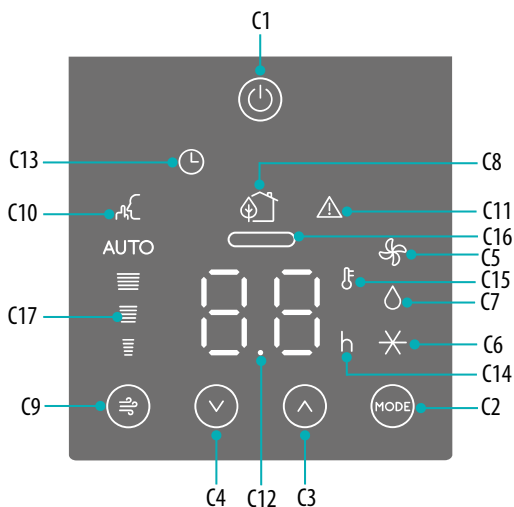
nel muro: si raccomanda di isolare la sezione di muro con un isolamento adeguato.

- Inserire la flangia a muro (B1) nel foro e fissarla con le viti (B10) in dotazione (Fig. 8a). (il cacciavite non è in dotazione)
- Inserire e avvitare il tubo di scarico aria (B2) nella flangia a muro (B1) (Fig. 8b).
- Quando il tubo (B2) non è collegato, il foro può essere richiuso tramite l'apposito tappo (B1).

Nota bene: Essendo richiesti degli strumenti particolari per portare a termine l'installazione, vi suggeriamo di rivolgervi a personale qualificato per installare l'apparecchio.

- Durante l'installazione del condizionatore, sarebbe opportuno lasciare una porta aperta (è sufficiente 1 cm), così da garantire una corretta ventilazione e pressione della stanza.
- Mantenere il tubo quanto più breve e privo di curve possibile, così da evitare eventuali strozzature.

Funzionamento mediante pannello di controllo



Descrizione del pannello di controllo


- C1.** Tasto ON/STAND-BY (acceso/spento)
- C2.** Tasto MODE
- C3.** Tasto di aumento temperatura
- C4.** Tasto di diminuzione temperatura
- C5.** Simbolo ventilazione
- C6.** Simbolo aria condizionata
- C7.** Simbolo deumidificazione
- C8.** Simbolo Eco Real Feel
- C9.** Tasto velocità ventilazione
- C10.** Simbolo Silent
- C11.** Simbolo allarme generale
- C12.** Valori di temperatura impostati, orario di accensione/spengimento programmato
- C13.** Simbolo timer
- C14.** Indicatore delle ore
- C15.** Indicatore della temperatura
- C16.** Indicatore stato Eco Real Feel
- C17.** Indicatore velocità di ventilazione selezionata

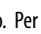
Funzionamento del pannello di controllo

Accensione e spegnimento dell'apparecchio

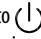
Inserire la spina nella presa di corrente. Sul display appaiono due linee per indicare che l'apparecchio è in stand-by.



Toccare il tasto  (C1) per accendere l'apparecchio.

All'accensione l'apparecchio si attiva con l'ultima funzione impostata prima dello spegnimento. Per spegnere l'apparecchio, toccare il tasto .

Nota bene: Se non si procede con l'avvio dell'apparecchio, dopo alcuni minuti la luce del display si abbassa per ridurre il consumo di energia.

Nota bene: Non spegnere mai il condizionatore staccando direttamente la spina. Agire sul tasto  per porre l'apparecchio in stand-by e attendere qualche minuto prima di staccare la spina. In questo modo, l'apparecchio potrà effettuare i controlli di verifica dello stato di funzionamento.

Nota bene: Durante il funzionamento, è normale che la velocità della ventola dell'apparecchio possa variare.



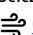
Selezione della modalità

Per selezionare la modalità di funzionamento desiderata, toccare ripetutamente il tasto MODE (C2) finché non viene visualizzata la funzione desiderata.

✕ Modalità aria condizionata

È ideale per i periodi caldi e afosi in cui c'è bisogno di rinfrescare e, contemporaneamente, deumidificare l'ambiente.

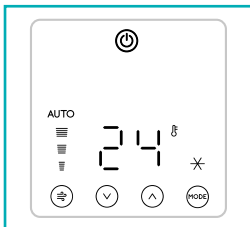
Per impostare correttamente questa modalità:

- Toccare ripetutamente il tasto **MODE** (C2) finché non appare il simbolo dell'aria condizionata ✕. Attendere qualche secondo perché il comando sia acquisito. Il display visualizza la temperatura desiderata.
- Per modificare la temperatura da raggiungere, toccare il tasto  (C3) o  (C4).
- Selezionare la velocità di ventilazione desiderata toccando il tasto  (C5).

I flussi d'aria disponibili sono:

Flusso d'aria minimo: quando si desidera la massima silenziosità di funzionamento.

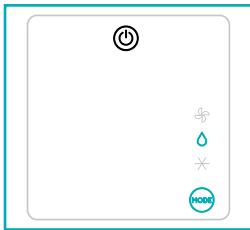
Flusso d'aria medio: quando si desidera contenere il livello di rumorosità mantenendo comunque un buon livello di comfort.



Flusso d'aria massimo: per raggiungere la temperatura desiderata il prima possibile.

Auto: L'apparecchio imposta automaticamente la migliore velocità di ventilazione in funzione della temperatura selezionata e delle condizioni ambientali.

Le temperature più adatte all'ambiente nel periodo estivo variano da 24 a 27°C. È comunque sconsigliabile impostare temperature molto inferiori rispetto a quelle esterne.



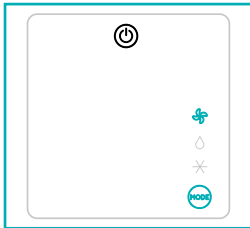
◊ Modalità di deumidificazione

È ideale per ridurre l'umidità degli ambienti (stagioni intermedie, locali umidi, periodi di pioggia, ecc.). Per questo tipo di utilizzo, l'apparecchio deve essere predisposto nello stesso modo previsto per la modalità aria condizionata, ovvero con il tubo di scarico aria (B2) applicato all'apparecchio per permettere lo scarico dell'umidità all'esterno.

Per impostare correttamente questa modalità:

- Toccare ripetutamente il tasto **MODE (C2)** finché non appare il simbolo di deumidificazione ◊. Attendere qualche secondo perché il comando sia acquisito.

L'apparecchio selezionerà automaticamente il flusso d'aria ottimale.



✪ Modalità ventola

Utilizzando questa modalità, non è necessario applicare il tubo di scarico aria (B2) all'apparecchio.

Per impostare correttamente questa modalità:

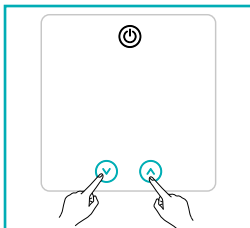
- Toccare ripetutamente il tasto **MODE (C2)** finché non appare il simbolo di ventilazione ✪. Attendere qualche secondo perché il comando sia acquisito.
- Selezionare la velocità di ventilazione desiderata toccando il tasto **⇨ (C9)**.

I flussi d'aria disponibili sono:

Flusso d'aria minimo: quando si desidera la massima silenziosità.

Flusso d'aria medio: quando si desidera contenere il livello di rumorosità mantenendo comunque un buon livello di comfort.

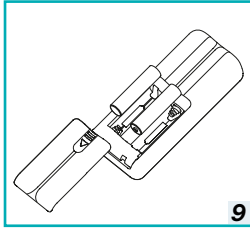
Flusso d'aria massimo: per le massime prestazioni.



Selezionare la scala di temperatura

La temperatura può essere visualizzata in °C o °F.

Per cambiare l'unità di misura della temperatura, toccare contemporaneamente per dieci secondi i tasti di aumento **∧ (C3)** e diminuzione **∨ (C4)**.



Funzionamento mediante telecomando

Inserimento o sostituzione della batterie

- Rimuovere il coperchio situato sul retro del telecomando;
- Inserire o sostituire le batterie con due nuove batterie LR03 "AAA" da 1,5V, rispettando la giusta posizione (vedere le indicazioni all'interno del vano batterie) (Fig. 9);
- Reinserrire il coperchio.

Nota bene: Sia in caso di sostituzione che di smaltimento del telecomando, le batterie devono essere rimosse ed eliminate secondo le leggi vigenti in quanto dannose per l'ambiente. Non utilizzare batterie vecchie insieme a batterie nuove.

Non mescolare batterie alcaline, standard (zinco-carbone) o ricaricabili (nickel-cadmio). Non gettare le batterie nel fuoco. Queste potrebbero esplodere o rilasciare liquidi pericolosi. Se il telecomando non viene utilizzato per un certo periodo di tempo, rimuovere le batterie.

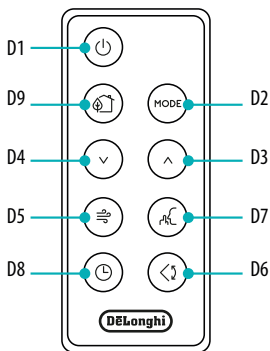
Utilizzo del telecomando

Rivolgere il telecomando verso il ricevitore (A11) del condizionatore. La distanza massima tra il telecomando e l'apparecchio non deve superare i 7 metri (senza alcun ostacolo tra il telecomando e il ricevitore).

- Il telecomando va maneggiato con cura. Evitare di farlo cadere, di esporlo alla luce solare diretta o di porlo vicino a fonti di calore.

Nota bene: Il telecomando può essere riposto in sicurezza nell'apposito alloggiamento (A12).

Descrizione del telecomando



D1. Tasto ON/STAND-BY

D2. Tasto MODE

D3. Tasto di aumento

D4. Tasto di diminuzione

D5. Tasto del flusso d'aria



D6. Tasto Swing

D7. Tasto Silent


D8. Tasto del timer

D9. Tasto Eco Real Feel

Accensione e spegnimento dell'apparecchio

- Inserire la spina nella presa di corrente.
- Premere il tasto  (D1); all'accensione, l'apparecchio si attiva con l'ultima funzione impostata prima dello spegnimento.
- Premere il tasto  (D1) per spegnere l'apparecchio.

Nota bene: Non spegnere mai il condizionatore staccando direttamente la spina.

Per lo spegnimento, premere il tasto  e attendere qualche minuto prima di staccare la spina. Solo così l'apparecchio potrà svolgere i controlli standard.

Selezionare le modalità di funzionamento

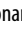
Per selezionare la modalità di funzionamento desiderata, premere ripetutamente il tasto MODE (D2) finché non viene visualizzata la funzione desiderata.

La maggior parte dei comandi disponibili sul telecomando corrispondono a quelli presenti sul pannello di controllo dell'apparecchio.

Selezionare la scala di temperatura

In modalità aria condizionata, premere i tasti \wedge (D3) e \vee (D4) per aumentare/diminuire la temperatura desiderata.




Selezionare il flusso d'aria

In modalità ventola e condizionamento, premere il pulsante  (D5) per selezionare il flusso d'aria desiderato.



Impostazione del timer

Il timer consente l'accensione o lo spegnimento ritardato dell'apparecchio. Questa funzione eviterà sprechi di energia elettrica ottimizzando i periodi di funzionamento.

Come programmare lo spegnimento ritardato

- Lo spegnimento ritardato può essere programmato mentre l'apparecchio è impostato in una qualunque modalità di funzionamento.
- Premere il tasto timer  (D8): il simbolo del timer  e le ore  si accendono.
- Premere i tasti \wedge (D3) e \vee (D4) finché il display non visualizza il numero di ore desiderato prima dello spegnimento.

Trascorsi alcuni secondi dall'impostazione del timer, l'impostazione viene acquisita, il display torna a visualizzare la modalità di funzionamento e il simbolo del timer rimane acceso.

Una volta trascorso il tempo impostato il condizionatore andrà in stand-by. Per cancellare la programmazione del timer, premere due volte il tasto timer  (D8). Il simbolo del timer  si spegnerà.

Nota bene: Una volta attivato il timer con la pressione singola del tasto timer, il display visualizzerà le ore rimanenti per lo spegnimento.

Come programmare l'accensione ritardata

- Inserire la spina nella presa di corrente e porre l'apparecchio in stand-by.
- Premere il tasto timer \odot (D8): il simbolo del timer (C13) e le ore (C12) si accendono.
- Premere i tasti \wedge (D3) e \vee (D4) finché il display non visualizza il numero di ore desiderato prima dell'accensione. È possibile impostare l'accensione nell'arco delle 24 ore successive.

Trascorsi alcuni secondi dall'impostazione del timer, l'impostazione viene acquisita, il display torna a visualizzare la modalità di standby e il simbolo del timer rimane acceso.

Una volta trascorso il tempo impostato, l'apparecchio si accenderà da solo e inizierà a funzionare nella stessa modalità di funzionamento precedentemente impostata.

Per cancellare la programmazione del timer, premere due volte il tasto timer (D8).

Il simbolo del timer (C13) si spegnerà.

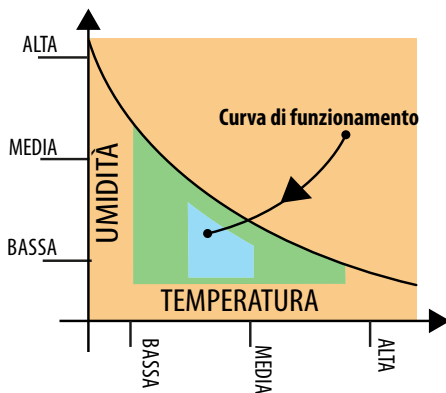
Nota bene: Una volta attivato il timer con la pressione singola del tasto timer, il display visualizzerà le ore rimanenti per l'accensione.



Funzione Eco Real Feel

Eco Real Feel è la nuova tecnologia De'Longhi, la quale, agendo allo stesso tempo sia sulla riduzione della temperatura che sul controllo dell'umidità, assicura il massimo livello di comfort. I sistemi tradizionali, nell'arco di tempo in cui sono in funzione, permettono di raggiungere delle condizioni di comfort ottimali, tuttavia non ne assicurano il mantenimento. Se viene impostata la funzione Eco Real Feel, una volta raggiunto un livello di comfort ottimale, il condizionatore PAC modula automaticamente l'azione del compressore e il flusso d'aria, così da assicurarne il mantenimento nel tempo.

Per attivare questa funzione, premere il tasto Eco Real Feel (D9). Il simbolo Eco Real Feel (C8) viene visualizzato sul display.



L'indicatore ECO REAL FEEL (C16) si accenderà dopo circa 1 minuto. L'indicatore cambia colore quando ci si avvicina al massimo livello di comfort (vedere grafico sotto).

LUCE ARANCIONE: Condizioni ambientali lontane dalla condizione di benessere.

LUCE VERDE: Condizioni ambientali soddisfacenti per la maggior parte delle persone, prossime a quelle ottimali.

LUCE BLU: Massimo livello di comfort.

- La sensazione di benessere è una condizione soggettiva. Per questo motivo, individui diversi potrebbero giudicare in maniera differente le medesime condizioni ambientali.
- In condizioni ambientali particolarmente avverse (ambiente molto ampio, temperatura o umidità esterne elevate, stanza male isolata, troppe persone presenti o carico di calore elevato nella stanza, esposizione al sole sfavorevole...) questo dispositivo potrebbe non essere in grado di raggiungere il massimo livello di comfort.

Funzione Silent

Attivando questa funzione (disponibile solo in modalità aria condizionata) si riduce ulteriormente la rumorosità durante il funzionamento. Per attivarla, premere il tasto Silent (D7) sul telecomando. Il display visualizza il relativo simbolo (C10).

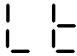
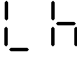
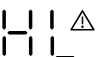
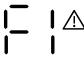
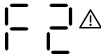
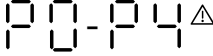
Funzione di regolazione del deflettore

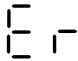
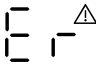
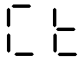
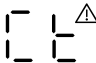
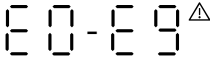
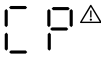
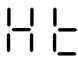
Il tasto Swing (D6) attiva e disattiva la funzione Swing. Quando il ventilatore interno è in funzione, la funzione Swing distribuisce l'aria in modo uniforme nella stanza muovendo il deflettore in avanti e indietro alternativamente. Premendolo nuovamente, il flap si bloccherà nella posizione attuale.

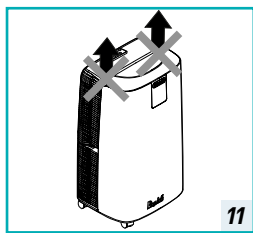
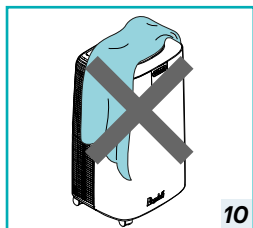
NOTA: se il ventilatore non è attivo, non è possibile attivare neanche la funzione Swing. Per evitare di danneggiare i meccanismi interni, il flap non deve essere mosso manualmente.

AP Autodiagnosi

L'apparecchio ha un sistema di autodiagnosi che identifica alcuni avvisi e anomalie di funzionamento. I messaggi di errore vengono visualizzati sul display dell'apparecchio.

SE... VIENE VISUALIZZATO,	...COSA FARE?
 <p>"Low Temperature" (Bassa temperatura) (Antigelo)</p>	<p>L'apparecchio possiede un dispositivo di sbrinamento che evita l'eccessiva formazione di ghiaccio. L'apparecchio riprende automaticamente a funzionare una volta terminato il processo di sbrinamento.</p>
 <p>"Low humidity" (Bassa umidità)</p>	<p>Il messaggio verrà visualizzato solo in funzione Eco Real Feel, a indicare che il livello di umidità nella stanza è estremamente basso. Per riprendere il funzionamento, passare a qualsiasi altra modalità diversa dalla funzione Eco Real Feel.</p>
 <p>"High Level" (Livello alto) (Vassoio interno pieno) e allarme generale</p>	<p>Svuotare il serbatoio interno di sicurezza seguendo le istruzioni riportate nella sezione "Operazioni di fine stagione".</p>
 <p>Anomalia 1 e allarme generale</p>	<p>Se viene visualizzato questo messaggio, rivolgersi al più vicino centro assistenza autorizzato.</p>
 <p>Anomalia 2 e allarme generale</p>	<p>Se viene visualizzato questo messaggio, rivolgersi al più vicino centro assistenza autorizzato.</p>
 <p>"Probe Failure" (Anomalia sonda) (Sonda danneggiata) e allarme generale</p>	<p>Se viene visualizzato questo messaggio, rivolgersi al più vicino centro assistenza autorizzato.</p>

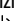
SE... VIENE VISUALIZZATO,	...COSA FARE?
 Anomalia nelle prestazioni dell'apparecchio	Quando questo messaggio lampeggia, l'apparecchio sta effettuando un controllo e alcuni cicli di funzioni, dopodiché questo allarme scompare.
 Anomalia nelle prestazioni dell'apparecchio e allarme generale	Se viene visualizzato questo messaggio, rivolgersi al più vicino centro assistenza autorizzato. Per ripristinare l'allarme, l'unità deve essere scollegata e ricollegata.
 "Compressor temperature" (Temperatura del compressore) estremamente elevata	Quando questo messaggio lampeggia, il flusso d'aria è temporaneamente forzato al massimo, poi il flusso d'aria dovrebbe tornare ai valori corretti.
 "Compressor temperature" (Temperatura del compressore) estremamente elevata e allarme generale	Se il messaggio è fisso, il dispositivo di protezione è intervenuto per evitare che il compressore raggiungesse una temperatura eccessiva. Per ripristinare l'allarme, l'unità deve essere scollegata e poi ricollegata.
 Errore del modulo Inverter e allarme generale	Le protezioni interne sono state attivate. Prima di contattare il centro di assistenza autorizzato, provare a ripristinarle scollegando e ricollegando l'apparecchio.
 Allarme protezione Inverter	Le protezioni interne sono state attivate. Prima di contattare il centro di assistenza autorizzato, provare a ripristinarle scollegando e ricollegando l'apparecchio.
 "Surriscaldamento" lampeggiante	L'apparecchio è dotato di un dispositivo di sicurezza per evitare il surriscaldamento del compressore. Verificare che non vi siano ostruzioni alla griglia di aspirazione/uscita dell'aria o al tubo di scarico dell'aria. L'apparecchio funzionerà con le sole ventole finché la temperatura non rientrerà nei valori normali; successivamente riprenderà a funzionare regolarmente in automatico. Se l'allarme si presenta con frequenza, contattare il centro di assistenza autorizzato.
Set point lampeggiante	L'apparecchio non sta funzionando entro le condizioni limite.



Per ottenere risultati ottimali dal proprio condizionatore, seguire le seguenti raccomandazioni:

- Chiudere finestre e porte dell'ambiente da climatizzare. Durante l'uso del condizionatore, si raccomanda di lasciare una porta aperta (è sufficiente 1 cm), così da garantire una corretta ventilazione.
- Non usare l'apparecchio in zone particolarmente umide (per esempio la lavanderia).
- Proteggere l'ambiente dall'esposizione diretta al sole accostando le tende e/o abbassando parzialmente le tapparelle, in modo da ottimizzare l'efficienza dell'apparecchio.
- Non usare l'apparecchio all'esterno.
- Accertarsi che non vi siano fonti di calore nella stanza.
- Accertarsi che il condizionatore si trovi su una superficie piana.
- Non coprire l'apparecchio (Fig. 10).
- Non posizionare oggetti di alcun tipo sul condizionatore.
- Non ostruire il flap di entrata o di uscita aria.
- Non sollevare mai l'apparecchio dal convogliatore di uscita dell'aria, usare le maniglie (Fig. 11).

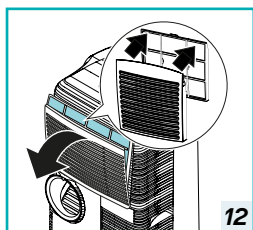
Pulizia

Prima della pulizia o della manutenzione, spegnere l'apparecchio premendo il tasto , quindi scollegare la spina dalla presa di corrente.

Pulizia della superficie esterna dell'apparecchio

Vi suggeriamo di pulire l'apparecchio con un panno leggermente inumidito e di asciugare con un panno asciutto. Per ragioni di sicurezza, non lavare il condizionatore con acqua.

Attenzione! Non usare petrolio, alcool o solventi per la pulizia dell'apparecchio. Non spruzzare liquido insetticida o simili.



Pulizia del filtro dell'aria

Il filtro aiuta a catturare polvere e polline.

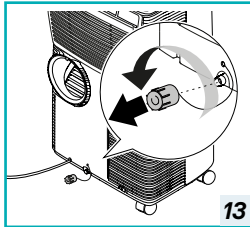
Se il filtro è sporco, la circolazione dell'aria è compromessa e l'efficienza dell'apparecchio diminuisce. Pertanto, si raccomanda di pulire il filtro a intervalli regolari. La frequenza con cui bisogna pulire il filtro dipende dalla durata e dalle condizioni di funzionamento. Se l'apparecchio viene utilizzato costantemente e sistematicamente, si raccomanda di pulire il filtro una volta a settimana.

Il filtro è situato nella griglia di aspirazione aria. Per pulire il filtro, estrarlo come mostrato nella Fig. 12. Utilizzare un aspirapolvere per rimuovere la polvere accumulata nel filtro. Se dovesse essere particolarmente sporco, immergerlo in acqua tiepida e risciacquarlo più volte. L'acqua non deve mai essere più calda di 40°C.

Dopo aver lavato il filtro, aspettare che si asciughi del tutto prima di riposizionarlo.

Controlli di inizio stagione

Verificare che il cavo di alimentazione e la presa siano perfettamente integri e assicurarsi che l'impianto di messa a terra sia efficiente. Seguire scrupolosamente le norme di installazione.



Operazioni di fine stagione

Quando si ripone l'apparecchio si consiglia di scaricare completamente l'acqua dal circuito: togliere il tappo esterno (A10) svitandolo in senso antiorario (Fig. 13) e far defluire l'acqua in una bacinella.

Quando l'apparecchio si sarà svuotato, riposizionare i tappi.

Pulire il filtro e asciugarlo adeguatamente prima di riposizionarlo.

Specifiche tecniche

Tensione di alimentazione vedere etichetta di classificazione energetica

Potenza max. assorbita

durante l'uso della modalità condizionatore

“

Refrigerante

“

Potenza frigorifera

“

Condizioni limite

Temperatura ambiente per l'aria condizionata 18° ÷ 35°C

Il trasporto, la carica, la pulizia, il recupero e lo smaltimento del refrigerante devono essere effettuati solo dai centri di assistenza tecnica autorizzati dalla casa costruttrice.

Lo smaltimento dell'apparecchio deve essere eseguito solo da personale specializzato autorizzato dalla casa costruttrice.

Attenzione! PER EVITARE DI DANNEGGIARE L'APPARECCHIO:

DURANTE IL TRASPORTO, NON CAPOVOLGERE O APPOGGIARE L'APPARECCHIO SU UN LATO. SE DOVESSE SUCCEDERE, ATTENDERE 6 ORE PRIMA DI ACCENDERE L'APPARECCHIO. IL TEMPO DI ATTESA OTTIMALE È DI 24 ORE.

Dopo che l'apparecchio è stato posto su un lato, bisogna attendere che l'olio ritorni al compressore così da assicurare un corretto funzionamento. Se non si rispetta il tempo di attesa (6-24 ore), l'apparecchio potrebbe funzionare solo per un breve periodo di tempo, dopodiché il compressore subirebbe un guasto a causa della mancanza di olio.

PROBLEMA	CAUSA	SOLUZIONE
Il condizionatore non si accende	la spina non è inserita	inserire la spina
	manca la corrente	attendere
	è intervenuto il dispositivo di protezione interno	chiamare un centro assistenza autorizzato
Il condizionatore funziona per un breve periodo di tempo	il tubo di scarico aria presenta delle curve o delle pieghe	posizionare correttamente il tubo di scarico aria limitando il più possibile la lunghezza e le curve, in modo da evitare strozzature
	qualcosa impedisce lo scarico d'aria all'esterno	Controllare e rimuovere eventuali ostacoli che impediscano lo scarico d'aria
Il condizionatore funziona, ma non rinfresca l'ambiente	finestre, porte e/o tende sono aperte	chiudere porte, finestre e tende tenendo a mente i "consigli per un corretto utilizzo" riportati precedentemente
	sono presenti fonti di calore nella stanza (forno, asciugacapelli, ecc.)	eliminare le fonti di calore
	il tubo di scarico aria è scollegato dall'apparecchio	Inserire il tubo di scarico aria nell'alloggiamento situato nella parte posteriore dell'apparecchio (Fig. 1).
	filtro intasato	pulire o sostituire il filtro come precedentemente descritto
	le caratteristiche tecniche dell'apparecchio non sono adeguate a climatizzare la stanza in cui è stato collocato.	
Durante il funzionamento si genera un odore fastidioso nella stanza	filtro intasato	pulire il filtro come precedentemente descritto
Il condizionatore non funziona per circa tre minuti dal riavvio	un dispositivo di sicurezza interno ritarda l'accensione dell'apparecchio finché non sono passati tre minuti dall'ultima volta che è stato spento	attendere. Questo ritardo fa parte del normale funzionamento.
Viene visualizzato uno dei seguenti messaggi: L _t /L _h /H _L /F ₁ F ₂ /P ₀ -P ₄ /E _r C _t /E ₀ -E ₉ /C _P /H _t	L'apparecchio è dotato di un sistema di autodiagnosi che identifica alcune anomalie di funzionamento.	vedere il capitolo sull'autodiagnosi

