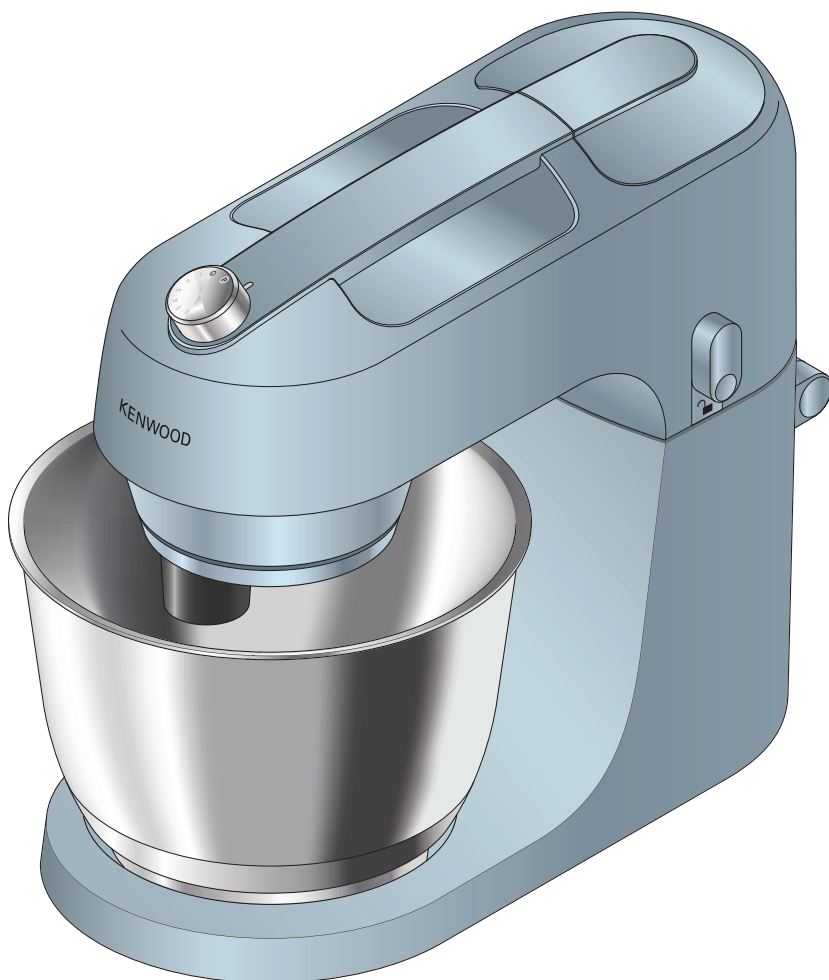


KENWOOD

Kenwood Go

ТИП: KZM35

Упатства



● Безбедност	3-4
● Информации за приклучоците и осигурувачите	4
● Чистење и одржување	5-6
● Листа со делови	7-8
● Како да го користите миксерот	9-11
○ Дијаграми и упатства за користење	9-11
● Како да го наместите и да го користите штитникот против прскање	11-12
● Графикон за начинот на користење	13-14
● Рецепти	15
● Подесување на деловите	16
● Чување на кабелот	17
● Сервисирање и грижа за корисници	18
● Решавање проблеми	19-20

Безбедност

- Внимателно прочитајте го ова упатство и сочувајте го за во иднина.
- Отстранете ги амбалажата и етикетите. (Не отстранувајте ја етикетата со ознака за јачината што се наоѓа на долната страна од уредот)
- Ако приклучокот или кабелот се оштетени, од безбедносни причини, мора да ги замени Kenwood или овластен сервисер на Kenwood за да се избегне опасност.
- **Секогаш** пред да поставите или извадите делови/додатоци, и по употребата и пред чистењето, контролата за брзина поставете ја на 'O' OFF и исклучете го уредот од струја.
- **Секогаш** деловите од телото, накитот и широката облека нека ви бидат подалеку од подвижните делови и поставените додатоци.
- **Никогаш** не оставајте го уредот без надзор.
- **Никогаш** не користете го уредот ако е оштетен. Проверете го или поправете го: видете го делот „Сервисирање и грижа за корисници“.
- **Никогаш** не ставајте ги прстите во зглобниот механизам.
- **Никогаш** не оставајте го кабелот да виси каде што би бил на дофат на дете.
- **Никогаш** не ракувајте со миксерот ако неговата глава е во подигната положба.
- **Никогаш** не дозволувајте да се навлажнат единиците за напојување, кабелот или приклучокот.
- **Никогаш** не користете неовластен додаток.
- **Секогаш** кога ракувате со уредот и користите сад, проверете дали садот е добро прицврстен.
- **Не** користете истовремено повеќе од еден приклучок (слот за садот и приклучок со голема брзина).
- **Никогаш** не надминувајте ги максималните количини и брзини наведени во Табелата за препорачана употреба.
- Ако користите додаток, прочитајте го приложеното безбедносно упатство.
- Внимателно вадете го садот по подолга употреба бидејќи може да се загрее.
- Внимателно кревајте го апаратот бидејќи е тежок.
- Пред да го кренете, проверете дали главата е прицврстена и дали садот, деловите, капакот на отворот и кабелот се прицврстени.
- Ако го преместувате апаратот, секогаш подигнувајте го со рачката што се наоѓа на главата од миксерот.
- **Не** преместувајте го и не подигнувајте го апаратот со додаток поставен на него.
- **Не** поместувајте ја и не кревајте ја главата од миксерот со поставен додаток, бидејќи миксерот може да ја изгуби стабилноста.
- **Не** користете го апаратот близу работ од работната површина или пак надвиснат над неа, и не применувајте сила врз поставен додаток бидејќи на тој начин единицата може да ја изгуби својата стабилност и да се преврти, што може да доведе до повреда.
- Овој апарат не смеат да го користат деца. Чувајте ги апаратот и кабелот подалеку од дофат на деца.
- Децата треба да се под надзор како би биле сигурни дека не си играат со апаратот.
- Погрешната употреба на апаратот може да резултира со повреда.
- Ако користите продолжен кабел:
 1. Наведениот напон на продолжниот кабел треба да е барем подеднакво голем како и напонот на апаратот;

2. Поставете го кабелот на начин на којшто нема да се простира преку работната површина или масата каде што може да го влечат деца, или може ненамерно да се сопнете.
 3. Продолжниот кабел треба да биде заземјен 3-жичен кабел. Номиналната струја на апаратот е наведена на долната страна од единицата.
- Апаратите може да ги користат лица со намалени физички, сетилни и ментални способности или лица со недоволно искуство и знаење, под услов да се упатени како безбедно се користи апаратот или да се под надзор и да ги разбираат вклучените опасности.
 - Максималната номонална струја зависи од додатокот за мини-сецко/мелница, кој работи под најголемо оптоварување. Другите додатоци може да трошат помалку енергија.

Користете го апаратот

- **Само** за предвидената домашна употреба. Kenwood не прифаќа никаква одговорност доколку апаратот не се користи правилно или ако не се придржувате до ова упатство.

Потрошувачка на енергија

- Автоматски се префрла во режим на работа OFF (исклучено) по 20 минути неактивност¹⁾.
- Режим на работа OFF: 0,3W.

¹⁾ Свртете го броилото за контрола на брзина на 'P' или '1' па вратете го на '0' за повторно да го активирате уредот.

Пред да го вклучите во струја

- Проверете дали вашето напојување со електрична енергија е исто како она што е прикажано на долната страна од единицата за напојување.
- Уредот е во согласност со Регулативата 1935/2004 на ЕЗ за материјали и предмети што доаѓаат во контакт со храна.

Чистење и одржување

- **Секогаш** исклучете го апаратот и извадете го кабелот од струја, пред чистењето.
- Може да се појави малку маснотија на излезниот приклучок за мала брзина ② при првото користење. Тоа е нормално – само избришете ја.

Апарат и капачиња за приклучоци

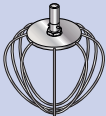
- Избришете со влажна крпа и оставете да се исуши (вклучително и ногалките на долната страна од уредот).
- **Никогаш** не користете абразивни средства и не потпоувајте го во вода.
- Вишокот кабел ставете го во преградата за чување кабел на задниот дел од уредот.

Сад од не'рѓосувачки чели

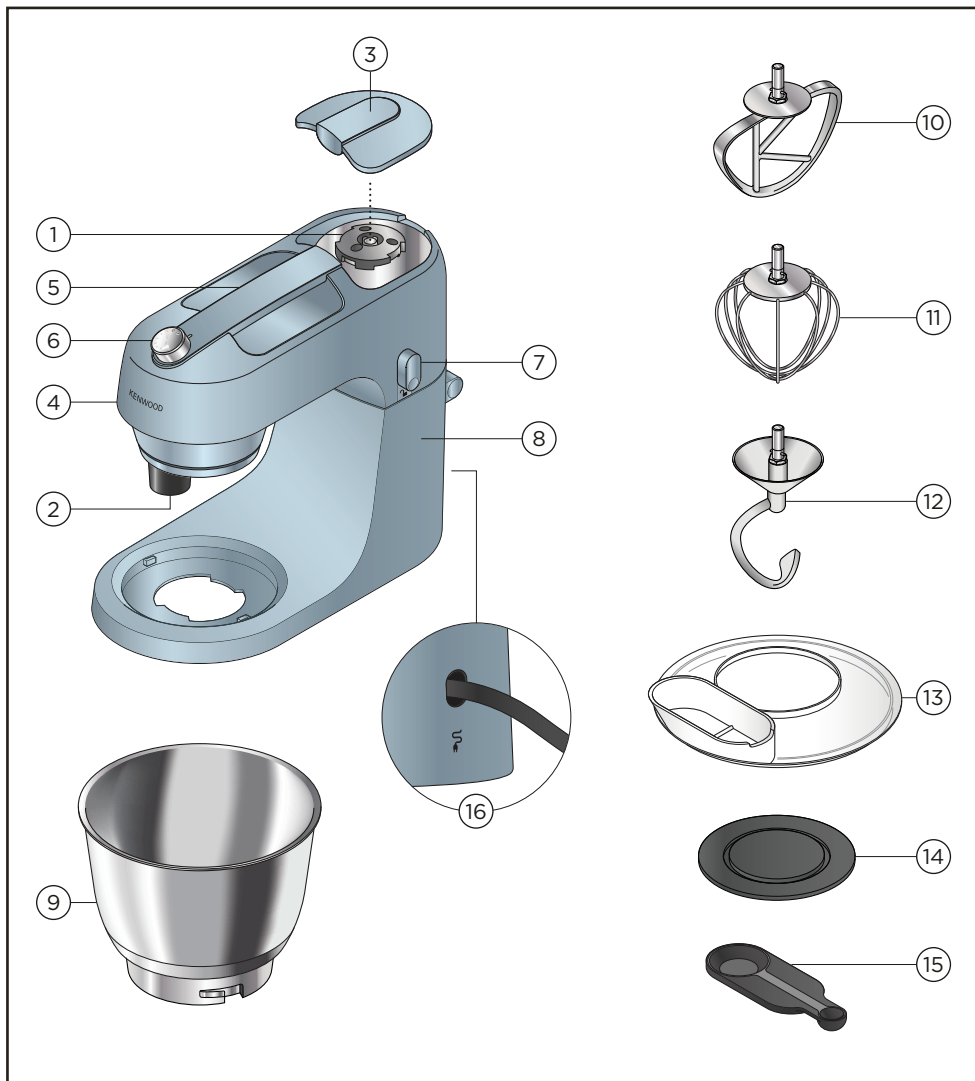
- Измијте го рачно, оставете па оставете целосно да се исуши или измијте го во машина за миење садови.
- **Никогаш** не користете жичена четка, челична волна или белило за чистење на садот од не'рѓосувачки челик. Користете оцет за да го отстраните бигорот.
- **Чувајте го** подалеку од топлина (плотни, рерни, микробранови печки).

Делови и штитник против прскање

- Измијте ги рачно, оставете па оставете целосно да се исушат или измијте ги во машина за миење садови.

H			
	✗	✗	✓
	✓	✓	✗
	✗	✓	✗
	✗	✓	✗
	✓	✓	✗
	✓	✓	✗
	✓	✓	✗
	✓	✓	✗

Листа со делови

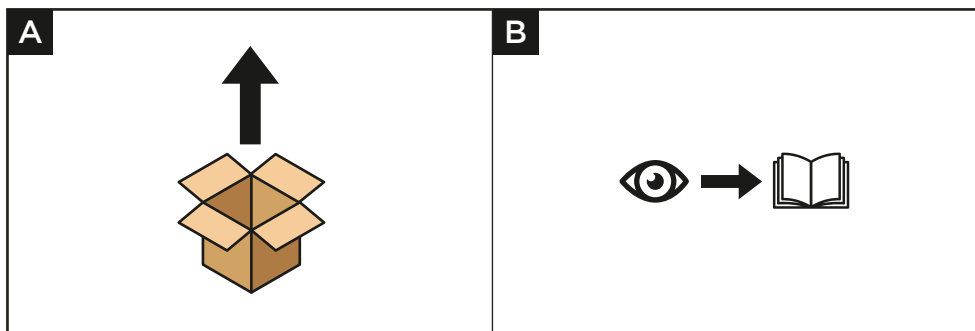


Излезни приклучоци за додатоци

- ① Приклучок за големи брзини
- ② Приклучок за делот за сад

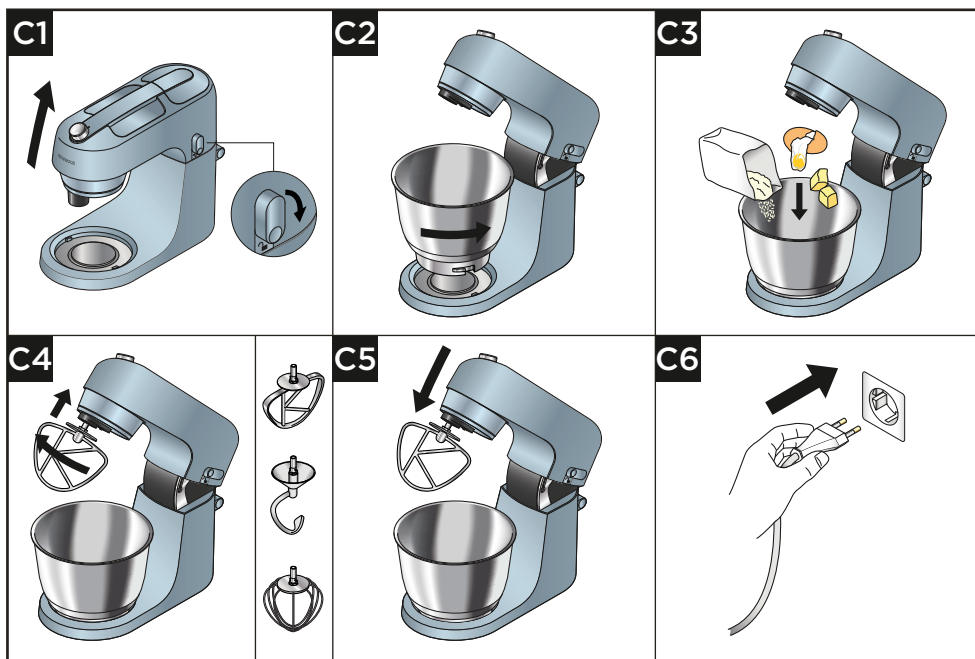
Миксер

- ③ Поклопец за приклучокот за големи брзини
- ④ Глава од миксер
- ⑤ Рачка
- ⑥ Регулатор на брзина
- ⑦ Лост за ослободување на главата
- ⑧ Единица за напојување
- ⑨ Сад
- ⑩ К-Маталка
- ⑪ Маталка за јајца
- ⑫ Алатка за тесто
- ⑬ Штитник против прскање
- ⑭ Подлога за под садот
- ⑮ Мерна лажица
- ⑯ Кукиште за кабелот



Како да го користите миксерот

Дијаграми и упатства за користење



Важно

- Ако за време на работењето ја подигнете главата од миксерот, уредот веднаш ќе престане со работа. За повторно го вклучите миксерот, спуштете ја главата, свртете го прекинувачот за брзина во положбата „О“, почекајте неколку секунди и потоа повторно изберете ја брзината. Миксерот би требало веднаш да продолжи со работа.
- Пред да користите други приклучоци, проверете дали во садот нема ставено алатки.
- Не користете ја маталката за јајца за густи смеси (торти и колачи и креми од масти и шеќер) бидејќи може да ја оштетите.
- Никогаш не надминувајте ги наведените максимални капацитети и брзини – може да го преоптеретите уредот™.
- Пред употребата, проверете дали ногалките и работната површина се суви и чисти.

- 1 Завртете го лостот за подигнување на главата во насока на стрелките на часовникот и подигнете ја главата од миксерот додека не се намести.
- 2 Ставете го садот врз основата, и сврете го во насока спротивна на стрелките од часовникот додека не се намести.
- 3 Додадете ги состојките во садот за да ги измешате.
- 4 Ставете ја потребната алатка во приклучокот. Потоа турнете ја нагоре и свртете ја за да се намести.
- 5 Спуштете ја главата од миксерот така што лостот за подигнување на главата ќе го свртите во спротивна насока од стрелките на часовникот и ќе ја спуштате главата од миксерот додека не се намести.
- 6 Вклучете го во струја. Вклучете го уредот така што контролата на брзината ќе ја свртите до потребната поставка за брзина.
- 7 Користете го пулсирањето (P) за кратки мешања со максимална брзина.
- 8 По употребата, вратете ја брзината на 'O' OFF и исклучете го миксерот од струја.
- 9 Отпуштете ја алатката така што ќе ја свртите во насока на стрелките од часовникот за да ја ослободите од приклучокот и потоа извадете ја.

Корисни совети

- Ако алатките не ги собираат состојките од дното на садот, погледнете го делот „Прилагодување на алатките“.
- Вашиот миксер доаѓа со функција за 'бавен старт' како истурањето би се svelo на минимум. Но ако уредот е вклучен а во садот има густа смеша, како на пример тесто за леб, може ќе забележите дека на миксерот му требаат неколку секунди за да ја достигне избраната брзина.
- За да не дојде до распрскување на состојките, постепено зголемувајте ја брзината.
- За целосно да се инкорпорираат состојките, престанувајте повремено со мешање и со шпатулата изгребете ги сидовите од садот.

Корисни совети – К-Маталка

- Кога правите крем од маст и шеќер за мешавини за торти и колачи, секогаш користете масти на собна температура или пак претходно оставете ги да омекнат.
- За печива користете ладни состојки, освен ако не е наведено поинаку во рецептот.

Корисни совети – Маталка за јајца

- Најдобри резултати се постигнуваат кога јајцата се на собна температура. Пред да матите белки од јајца, проверете дали на маталката или садот има маснотии или жолчка од јајце.

Корисни совети – алатка за тесто

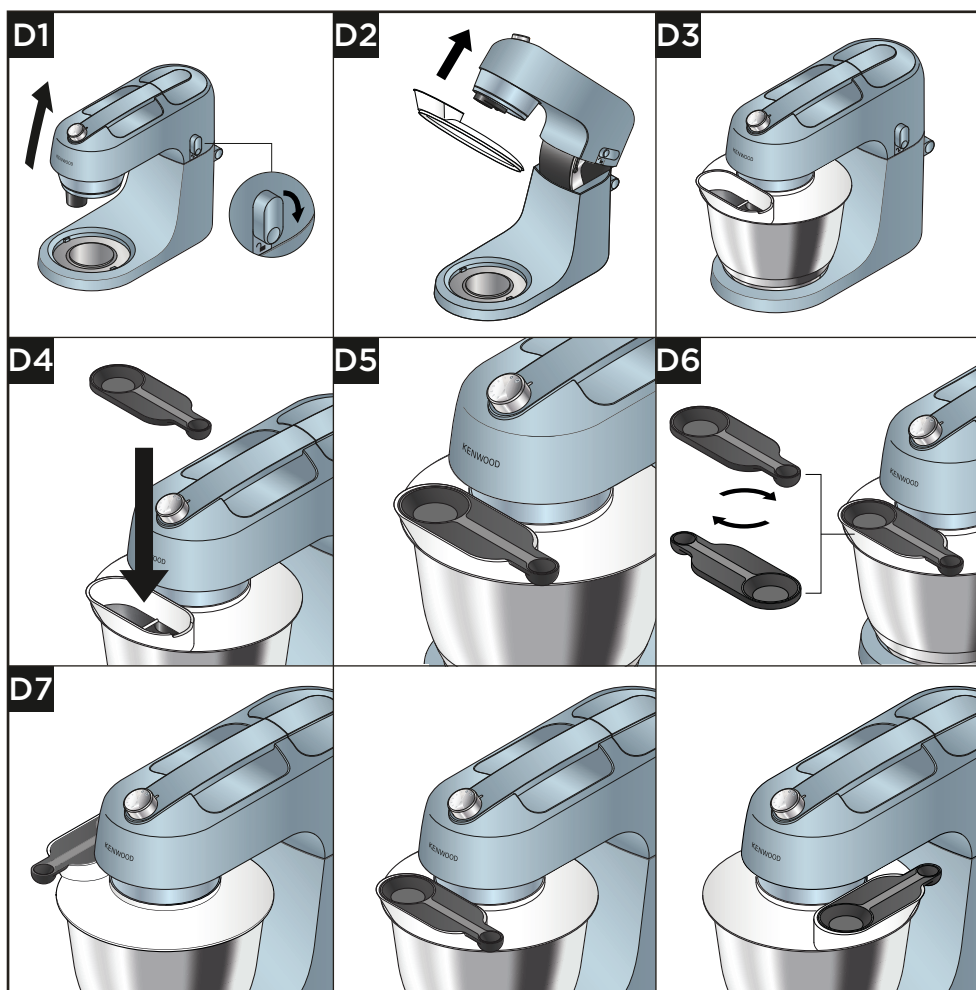
- Ако забележите дека уредот потешко работи, извадете половина од тестото, и секоја половина засебно направете ја.

Квасец

- Сув квасец (тип што треба да се реконституира): ставете ја топлата вода во садот. Потоа додадете ги квасецот и шеќерот, и оставете околу 10 минути додека се запени.
- Свеж квасец: издробете го во брашното
- Други типови квасец: следете ги упатствата на производителот.
- Ставете го тестото во подмачкана политетиленска вреќа или сад покриен со кујнска крпа. Оставете го на топло додека не се удвои.

Како да го наместите и да го користите штитникот против прскање

Дијаграми и упатства за користење



Важно

- При мешањето, состојките можете директно да ги додадете во садот преку жлебот од штитникот.
- Нема потреба да го вадите штитникот ако сакаате да ја смените алатката.

- 1 Подигнете ја главата од миксерот додека не се намести.
- 2 Ставете го садот врз основата.
- 3 Турнете го штитникот на долната страна од главата од миксерот додека не се намести. Делот со жлебот поставете го како што е прикажано.
- 4 Ставете ја потребната алатка.
- 5 Спуштете ја главата од миксерот.





Забелешка: откако ќе го наместите штитникот против прскање, може да го вртите за 90 степени налево или надесно, во зависност од тоа во која положба го користите миксерот.

- 6 Извадете го штитникот така што ќе ја подигнете главата од миксерот и ќе го турнете надолу.
- 7 Мерната лажица можете да ја користите и како капаче за жлебот за полнење. За да ја прицврстите спуштете ја мерната лажица на жлебот за полнење и притиснете ја.

Забелешка: мерната лажица ќе се вклопи во жлебот за полнење во која било насока.

Графикон за начинот на користење

E	 MAX		 (минути)	
	  Вкупно 300 g 1.2 kg	1-6	5-10	
  	 500 g	1-2	½-2	
 	  400 g x 8	1-6	5-10	
 	 	 Вкупно 750 g	1-4	5-10
 	 Вкупно 1.8 kg	1-6	5-10	

E	  MAX		 (минуты)
	8	1-6	1-2
 4-8 °C	750 ml	1-6	1-2
	760 g	6	1-1½
 Mayo	 x 2	6	1-1½
	 MAX		 (минуты)
	 800 g  Вкупно 1.290 kg	1	1
		2	3-4
	 800 g  Вкупно 1.350 kg	1	1
		2	3-4
	 700 g  Вкупно 1.520 kg	1	1
		2	4-9
	 500 g  Вкупно 775 g	1-2	5

Рецепти

Тесто за бел леб

800 грама брашно
9 грама сол
13 грама сув квасец
448 милилитри вода
15 грама маст или путер

- 1 Ставете го садот на миксерот.
- 2 Во садот првин ставете вода, а потоа ставете ги и останатите состојки.
- 3 Мешајте на брзина 1 околу 45 – 60 секунди или додека не се формира тесто.
- 4 Месете на брзина 2 околу 3-4 минути.
- 5 Ставете го тестото во два калапи за леб од 2 lb (900 g) или формирајте кравајчиња и ставете ги на подмачкан плех за печење.
- 6 Покријте го тестото со кујнска крпа и оставете го на топло место околу 45-60 минути додека не се удвои.
- 7 Печете на 200°C 40 минути или 15 – 20 минути за кравајчиња.

Тесто за пица

500 грама брашно
30 грама маслиново масло
7 грама сол
7 грама квасец
300 милилитри вода

- 1 Ставете го садот на миксерот.
- 2 Додадете ги сите состојки.
- 3 Наместете ја куката за тесто и спуштете ја главата.
- 4 Мешајте на брзина 1 околу 1 минута.
- 5 Мешајте на брзина 2 околу 4 минути.
- 6 Ставете го тестото на набрашната работна површина и формирајте топка.
- 7 Покријте го тестото со влажна кујнска крпа и оставете го на топло место околу 30 – 40 минути.
- 8 Поделете го на 2 дела и расукајте го во дијаметар од 15cm.
- 9 Префрлете го во плех за печење прекриен со гриз, додајте ги состојките/преливите за пица и печете 10 – 15 минути на температура од 240°C.

Маринада од суви сливи

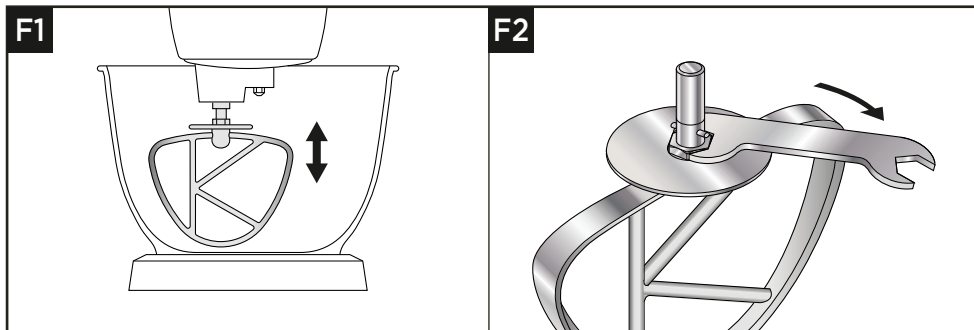
125 грама бистар течен мед
20 грама меки суви сливи
20 милилитри вода

- 1 Ставете ги сите состојки во мини-сецкото/мелницата. Ставете го во фрижидер преку ноќ.
- 2 Ставете го додатокот на миксерот.
- 3 Префрлете во режим на пулсирање 4 секунди.
- 4 Коистете според потребата.

Забелешка: Додатокот за мини-сецко/мелница може засебно да се купи.

Подесување на алатките

Дијаграми и упатства за користење

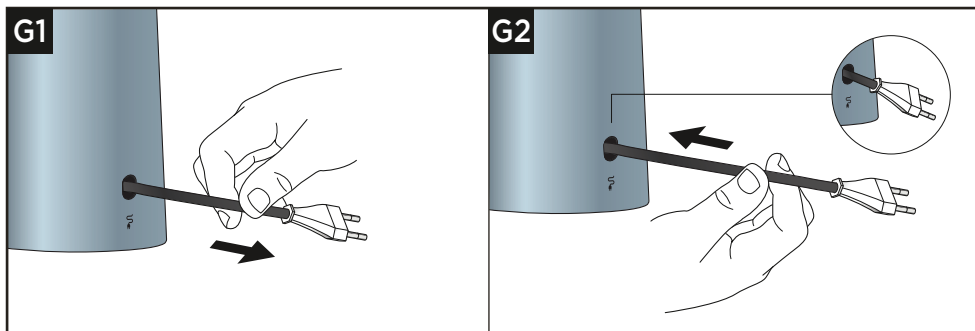


Важно

- Алатките се поставени на висина соодветна за садот испорачан во фабриката и не би требало да биде потребно прилагодување. Сепак, ако сакате да ја прилагодите алатката, користете клуч со соодветна големина.

- 1 Исклучете го апаратот од струја.
 - 2 Подигнете ја главата од миксерот и вметнете ја маталката за јајца, К-маталката или алатката за тесто.
 - 3 Спуштете ја главата од миксерот. Ако треба да се прилагоди растојанието, подигнете ја главата од миксерот и извадете ја алатката. Во идеален случај, алатката треба речиси да го допира дното од садот.
 - 4 Со помош на соодветен клуч, олабавете ја навртката доволно за можете да ја прилагодите осовината. За да ја спуштите алатката поблиску до дното од садот, свртете ја осовината во насока на стрелките на часовникот. За да ја подигнете алатката од дното од садот, свртете ја осовината во спротивна насока од стрелките на часовникот.
 - 5 Повторно зашрафете ја навртката.
 - 6 Наместете ја алатката на миксерот и спуштете ја главата. (Проверете ја нејзината положба; погледнете ги гореспоменатите точки).
 - 7 Ако е потребно повторете ги гореспоменатите точки сè додека правилно не ја поставите алатката. Откако ќе ја постигнете посакуваната позиција, добро прицврстете ја навртката.
- Забелешка: Прикажаниот клуч служи само како илустрација.

Куќиште за кабелот



Сервисирање и грижа за корисници

- Ако најдете на проблеми при користење на апаратот, пред да побарате помош, погледнете го делот „Водич за решавање проблеми“ во прирачникот или посетете ја страницата www.kenwoodworld.com.
 - Имајте предвид дека вашиот производ е под гаранција, што е во согласност со сите правни одредби кои се однесуваат на сите постоечки гаранции и права на потрошувачи во земјата каде што е набавен производот.
- I
- Ако вашиот производ Kenwood се расипе или има некакви дефекти, испратете го до овластен сервисен центар на KENWOOD или донесете го. Деталите за најблискиот овластен сервисен центар на KENWOOD можете да ги најдете на www.kenwoodworld.com или пак на веб-страницата за вашата земја.
- Дизајнирано и проектирано од Kenwood во Обединетото Кралство.
 - Произведено во Кина.



ВАЖНИ ИНФОРМАЦИИ ЗА ПРАВИЛНО ОТСТРАНУВАЊЕ НА ПРОИЗВОДОТ ВО СОГЛАСНОСТ СО ЕВРОПСКАТА ДИРЕКТИВА ЗА ОТПАДНА ЕЛЕКТРИЧНА И ЕЛЕКТРОНСКА ОПРЕМА (WEEE)

На крајот од својот работен век производот не смее да се фрли како градски отпад. Мора да се однесе во посебен центар за собирање селектиран отпад или пак кај трговец што нуди вакви услуги.

Водич за решавање проблеми

Проблем	Причина	Решение
Маталката за јајца, К-маталката удира од дното на садот или не достигнува до состојките кои се наоѓаат на дното од садот.	Алатката е на погрешна висина и треба да се прилагоди.	Прилагодете ја висината со соодветен клуч – видете го делот „Прилагодување на алатката“.
Миксерот се движи по работната површина.	Има остатоци од состојки на долната страна од уредот па затоа тој се движи.	Темелно исчистете ги и исушете ги ногалките и работната површина.
Миксерот се исклучува додека работи. LED светлото трепка двапати, по што светлината слабее и се гаси – циклусот се повторува или LED светлото брзо трепка 8 пати во рок од 2 секунди, по што следат 2 трепкања од по 1 секунда	Активирана е заштитата од препотоварување. Надминат е препорачаниот капацитет. Не работи сензорот за брзина. Активирана е системот за прегревање.	1) Вратете го регулаторот за брзина на позиција 0 и обидете се повторно да го вклучите уредот. Ако проблемот и натаму продолжи, извадете ги состојките од садот па обидете се повторно. Ако не го решите проблемот, исклучете го апаратот од струја и оставете го да се олади најмалку 45 минути.
Објаснување на LED светлата		
1) LED светлото на регулаторот е исклучено кога уредот е приклучен во струја.	Сте го оставиле миксерот вклучен во струја повеќе од 20 минути без да работи, и се префрлил во режим OFF.	Свртете го регулаторот за брзина на 'P' или '1' па вратете го на '0' за повторно да го активирате уредот.
2) Едно трепкање од 1 секунда по што има 5 секунди пауза, се повторува цело време	Регулаторот е исклучен, со главата спуштена надолу додека уредот е вклучен во струја.	Нормално работење
3) LED светлото цело време се пали и гаси.	Сте ја подигнале главата додека миксерот работи. Миксерот е вклучен со главата надолу, а регулаторот е поставен во позиција за брзина.	Спуштете ја главата од миксерот и/или вратете го регулаторот на '0' за да го рестартирате уредот.
4) Четири трепкања во секунда во рок од 2 секунди, потоа нема никакво светло 1 секунда по што следат 2 трепкања: 2x(1 секунда вклучено, потоа 1 секунда исклучено. Редоследот се повторува додека не се поништи.	Прегреан мотор.	Вратете го регулаторот на '0'. Исклучете го уредот од струја, почекајте 15 минути пред повторно да го рестартирате.

Проблем	Причина	Решение
5) Четири трепкања во секунда во рок од 2 секунди, потоа нема никакво светло 1 секунда по што следат 4 трепкања: 4x(1 секунда вклучено, потоа 1 секунда исклучено)	Дефект на Triac/PCBA Безбедносен дефект на FlipFlop Безбедносен дефект на релеј	Вратете го регулаторот на '0'. Исклучете го уредот од струја, почекајте 15 минути пред повторно да го рестартирате.
6) Четири трепкања во секунда во рок од 2 секунди, потоа нема никакво светло 1 секунда по што следат 3 трепкања: 3x(1 секунда вклучено, потоа 1 секунда исклучено)	Дефект на NTC	Вратете го регулаторот на '0'. Исклучете го уредот од струја, почекајте 15 минути пред повторно да го рестартирате. Ако грешката е постојана, контактирајте го локалниот сервисен центар.

Kenwood Ltd

New Lane
Havant
Hampshire
PO9 2NH

kenwoodworld.com

© Авторски права 2024 Kenwood Limited. Сите права се задржани



5720071834/1