

Scopri il tuo Shelfy

Indice

Insieme possiamo fare la differenza	p. 3
Cosa c'è nella scatola	p. 4
Guida rapida	p. 6
01. Il problema	p. 8
02. Come funziona	p. 10
03. Guida ai LED	p. 12
04. Posizionamento e modalità	p. 14
05. Manutenzione	p. 16
06. Ricarica	p. 18
07. Vitesy Hub app	p. 20
08. Risoluzione dei problemi	p. 25

Grazie.

Insieme possiamo fare la differenza

Ti ringraziamo di cuore per aver scelto i nostri prodotti.
Il tuo sostegno è fondamentale per noi!

Grazie ad **Up2You**, con il tuo acquisto hai compensato CO₂ e supportato 4 progetti che aiutano a proteggere le foreste, incentivare la generazione di energia 100% rinnovabile, preservare l'ecosistema e coinvolgere la popolazione locale.

Anche con i gesti più piccoli possiamo fare la differenza.

Grazie,
Team Vitesy

Scopri di più

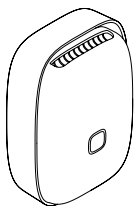


Inizia la tua
esperienza Vitesy!

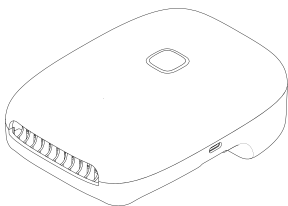
Preserva la qualità
del tuo cibo fresco
in frigorifero grazie a
Shelfy. Configuralo e
inizia a combattere lo
spreco di cibo.

Cosa c'è nella scatola

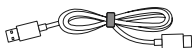
Nella confezione troverai i seguenti componenti. In caso contrario, contattaci all'indirizzo support@vitesy.com.



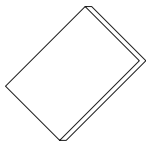
Shelfy



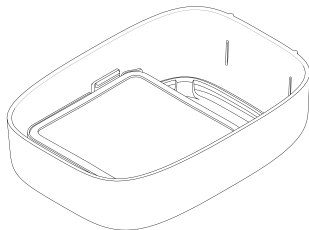
Techunit Shelfy



Cavo USB-A/USB-C



Manuale



Kit Filtro Fotocatalisi Shelfy

Guida Rapida >

**Shelfy è un prodotto plug & play.
Ti basterà seguire questi semplici
passaggi per attivarlo e iniziare un
nuovo modo di vivere.**

AL PRIMO UTILIZZO:

1. Si consiglia di lavare il filtro prima di utilizzare Shelfy. Separare le due scocche maneggiandole con mani pulite e, senza rimuovere il filtro dalla sede, sciacquarlo sotto acqua corrente per una decina di secondi, poi lasciarlo asciugare.
2. Passare un panno umido sulle scocche esterne facendo attenzione a non bagnare le componenti elettriche.

01 Per attivarlo, premi il pulsante per qualche secondo fino a quando il LED diventerà bianco. Se il dispositivo non si accende, mettilo in carica.

02 Per una esperienza completa, scarica l'app Vitesy Hub da [Play Store](#) e [App Store](#).

03 Per connettere Shelfy all'applicazione attiva il Bluetooth facendo doppio click sul pulsante che lampeggerà di blu.

04 Sei pronto per connetterlo, ora mettilo in frigo e segui le istruzioni nell'app.

05 Per scoprire come ottenere il massimo dal tuo Shelfy consulta questa guida.

01. Il problema

Al giorno d'oggi, lo spreco alimentare è uno dei problemi più rilevanti e sottovalutati. Se lo spreco di cibo fosse un Paese, sarebbe la **terza fonte di emissioni di gas serra**. Lo spreco di cibo grava anche sui sistemi di gestione dei rifiuti, aggrava l'insicurezza alimentare e contribuisce in modo determinante al **cambiamento climatico, la perdita di biodiversità e l'inquinamento**.

Una famiglia spende in media quasi 2.000 euro all'anno in cibo che verrà buttato via e sprecato. Ma questo non è l'unico problema! Gli studi dimostrano che 1 frigorifero su 2 ha una proliferazione di **muffe e batteri superiore alla media**, che può causare contaminazioni e possibili rischi per la nostra salute. Guarda i numeri per capire meglio il problema!



Il 61% proviene dalle famiglie.
In media una persona **spreca 74 kg** di cibo ogni anno. Il 20% del cibo finisce nella nella spazzatura.



Una famiglia media spreca il 31,9% del cibo che acquista.
Il costo annuale dello spreco alimentare raggiunge i **240 miliardi di euro**.



Lo spreco alimentare è responsabile del 10% delle emissioni di CO₂ a livello globale – più di **3 miliardi di tonnellate**.



Batteri e muffe proliferano all'interno di circa **1 frigorifero su 2**, con un possibile rischio di contaminazione degli alimenti e problemi di salute.

02. Come funziona

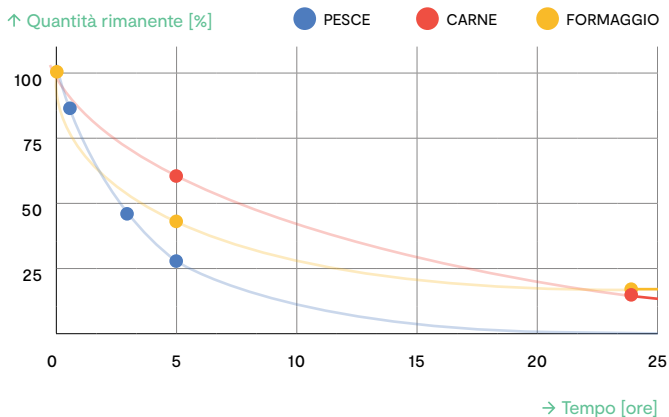
Shelfy è il dispositivo smart che combatte lo spreco alimentare partendo dal tuo frigorifero: allunga la durata degli alimenti in frigorifero, riduce la carica batterica circolante e gli odori abbattendo gli inquinanti responsabili della maturazione di frutta e verdura grazie all'innovativa tecnologia fotocatalitica, senza filtri da cambiare. È dotato di un sensore di temperatura e di riconoscimento apertura-chiusura porta del frigorifero per aiutarti a limitare il consumo energetico.



Puoi fare la differenza, partendo dal tuo frigo



Odori che Shelfy riduce mentre questi alimenti marciscono







03. Guida ai LED

Shelfy è semplicissimo da usare, per questo motivo è dotato di un solo pulsante dal quale puoi controllare tutte le sue funzioni. Dai un'occhiata alla tabella per scoprire i significati dei vari colori dei LED di Shelfy.



Questa breve guida ti aiuta a capire il significato dei LED:

LED	PATTERN	SIGNIFICATO
	Lampeggio con pause	Batteria in carica
	Lampeggio	Dispositivo in modalità purificazione: Modalità Eco → lampeggio molto lento (4.5s) Modalità Crisper → lampeggio normale (1.5s) Modalità Performance → lampeggio molto veloce (0.5s)
	Lampeggio	Bluetooth attivo e in attesa di connessione
	Fisso	Connessione Bluetooth con smartphone stabilita
	Fisso	Batteria scarica (<10%)
	Fisso	Batteria carica al 100%

04. Posizionamento e modalità

Shelfy può essere posizionato in orizzontale o verticale in qualsiasi punto del frigorifero: nel crisper (ovvero il cassetto per frutta e verdura), sulla porta o sui ripiani, a seconda dello spazio e della tipologia del frigo.

Per garantire una maggior efficacia, posizionalo vicino a frutta e verdura senza ostruire il flusso d'aria.

Si consiglia l'utilizzo di un prodotto ogni 300 litri (volume interno di un frigo di dimensioni standard).

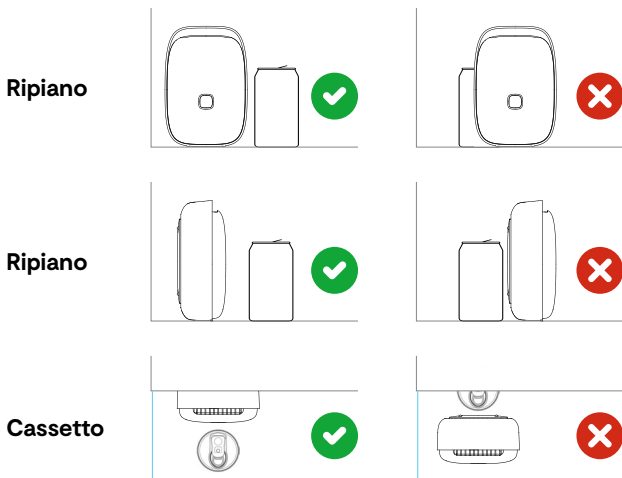


Shelfy ha 3 modalità di utilizzo:

Eco: pensata per un uso quotidiano contro odori e microrganismi presenti nell'aria, che permette la durata della batteria di 3 settimane. Adatta quando si posiziona Shelfy sul ripiano e/o si ha un frigorifero semivuoto.

Crisper: pensata per il funzionamento all'interno del cassetto di frutta e verdura, per aiutarti a prolungare al meglio la durata dei tuoi alimenti.

Performance: pensata per un'azione intensiva temporanea di pulizia del frigorifero da odori e microrganismi presenti nell'aria. Adatta quando si posiziona Shelfy sul ripiano e/o si ha un frigorifero molto pieno.



05. Manutenzione

Shelfy ha un filtro lavabile che, se mantenuto nel modo corretto, può durare fino a 5 anni. La manutenzione è molto semplice: tutto quello che devi fare è rimuovere il filtro per lavarlo sotto l'acqua corrente e pulire le scocche con un panno appena inumidito per rimuovere eventuali residui di sporcizia.

Consigli per una pulizia accurata:

Kit Filtro Fotocatalisi Shelfy → lava il filtro direttamente dentro alla scocca, senza rimuoverlo. Pulisci la scocca con un panno umido e se lo sporco è persistente utilizza del detergente poco aggressivo e lascia asciugare.

Techunit Shelfy → controlla che Shelfy sia spento. Aiutandoti con un cotton fioc, rimuovi eventuali residui di polvere dai LED e dalla ventola, utilizza un panno per pulire la porta USB. Non introdurre liquidi all'interno della ventola e dei LED.

Filtro → lavalo sotto acqua corrente seguendo questa procedura:

1. Separa le scocche senza rimuovere il filtro dalla sua sede, maneggiando tutto con mani pulite ed evitando di toccare il filtro con le mani.
2. Sciacqua il filtro sotto acqua corrente per circa 10 secondi, assicurandoti di passare il getto su tutta la superficie del filtro e facendo attenzione a non far uscire il filtro dalla sua sede.
3. Togli l'eventuale acqua in eccesso scuotendo con delicatezza la scocca e asciugala con un panno pulito.
4. Appoggia la scocca su un panno pulito, mantenendo il filtro rivolto verso l'alto. È consigliabile lasciare asciugare il filtro sotto la luce del sole per ottimizzare l'asciugatura.
5. Scola l'eventuale acqua in eccesso e richiudi le due scocche.






06. Ricarica

Nel nostro costante impegno per promuovere la sostenibilità, abbiamo preso la decisione di fornirti unicamente un cavo USB-A/USB-C, senza includere l'alimentatore. Questa scelta ci consente di ridurre significativamente l'impatto ambientale, evitando la produzione di migliaia di caricabatterie. Siamo certi che molti di voi già possiedono numerosi caricabatterie inutilizzati a casa!

Per garantire una ricarica ottimale del tuo Shelfy segui le istruzioni:

- Utilizza il **cavo fornito in dotazione**, cavi diversi potrebbero portare a tempi di ricarica più lunghi;
- Utilizza **un alimentatore che eroghi almeno 15W a 5V** (cerca l'indicazione 5.0V=3.0A o più);
- Shelfy deve essere ricaricato solo tramite un alimentatore con un'uscita di Classe 2 o LPS;
- Tensione di uscita alimentatore consigliato: 5.0V; nominali, 5.5 V max;
- Corrente assorbita in ricarica: 2.5 A max;
- Tensione batteria: 3.6 V nominali 4.2 V max;
- Capacità batteria: 10400 mAh nominali.

LED	PATTERN	SIGNIFICATO
	Lampeggiante	Batteria in ricarica
	Fisso	Batteria scarica (<10%)
	Fisso	Batteria carica al 100%



Scarica l'app Vitesy Hub
da App Store o Play
Store.

Collega Shelfy al tuo
smartphone e inizia il tuo
nuovo modo di vivere.

07. Vitesy Hub App

Shelfy è un prodotto smart e si adatta alle tue esigenze. Esplora tutte le sue funzionalità: con un semplice click sull'app Vitesy Hub, potrai gestire tutti i tuoi prodotti Vitesy e ricevere consigli sulla conservazione del cibo. Inoltre, puoi connettere Shelfy a Google Home e Amazon Alexa.



GET IT ON
Google Play



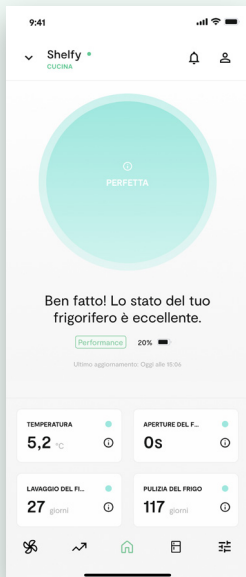
Download on the
App Store



Google Home



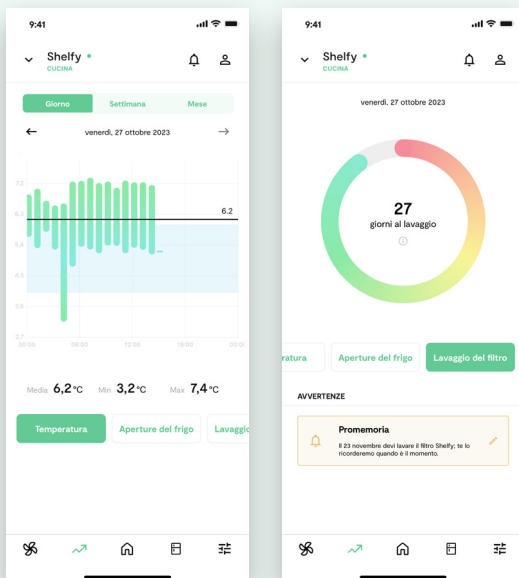
amazon alexa



Nella home hai una panoramica dello stato del tuo frigo. Puoi monitorare la temperatura, l'apertura della porta e i promemoria per la pulizia del filtro e del frigo, il livello della batteria e la modalità impostata.

L'obiettivo di Shelfy è quello di aiutarti a conservare meglio il tuo cibo e grazie a questi parametri potrai fare in modo che il tuo frigo sia sempre in condizioni ottimali.

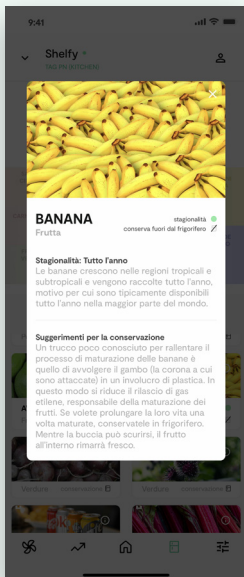
Grafici



I grafici ti permettono di controllare lo storico dei dati registrati da Shelfy e grazie agli avvisi valutare l'andamento nel tempo.

Puoi inoltre impostare e gestire i promemoria per la pulizia di filtro e frigo.

Conservazione



Questa sezione è una guida per aiutarti a conservare correttamente gli alimenti all'interno del tuo frigo. Troverai anche informazioni sulla stagionalità di frutta e verdura e altri consigli utili per diventare un esperto nella conservazione ottimale dei tuoi alimenti!

08. Risoluzione dei problemi

Problemi di servizio che sembrano complessi spesso possono essere risolti facilmente. Segui questa semplice guida.

PROBLEMA	SOLUZIONE
Il dispositivo non si accende	Premi il tasto centrale per 10 secondi. Se non si accende prova a caricare il dispositivo per almeno 30 minuti con un caricatore compatibile e accenderlo nuovamente.
Non esce aria dal dispositivo	Controlla che il dispositivo sia carico e acceso, per farlo, premi il pulsante: se i LED si illuminano di bianco, allora Shelfy è in modalità purificazione. La purificazione si basa su cicli orari, in cui non sempre la ventola che muove l'aria è attiva.
La velocità del flusso d'aria è debole	Assicurati che il filtro fotocatalitico sia pulito; Shelfy ha varie modalità di funzionamento, alcune prevedono un flusso d'aria tale da non essere invasivo per frutta e verdura.
Il dispositivo non risponde alla pressione del pulsante	Prova a riavviarlo tenendo premuto il tasto centrale per 10 secondi.
Nell'app non vedo il dispositivo nella lista	Assicurati di aver attivato il Bluetooth di Shelfy prima di proseguire nel flusso di abbinamento.
Durante l'abbinamento la mia rete WiFi non compare nella lista oppure la connessione dà errore	Verifica che i seguenti requisiti siano soddisfatti: usa una rete impostata su una frequenza di 2,4 GHz, non utilizzare ripetitori e scegli una password con lunghezza tra 8 e 64 caratteri. Caratteri speciali accettati: ! # \$ % & ' () * + , - . / : ; < = > ? @ [\] ^ _ ` { } ~ " ' .
Durante l'abbinamento la connessione Bluetooth termina con un errore	Prova a ripetere l'abbinamento avendo cura di rimanere in prossimità di Shelfy e non uscire dall'app per tutta la durata della procedura.

