

MANUALE D'USO

GASATORE D'ACQUA

IT

USER MANUAL

SPARKLING WATER MAKER

EN

MANUEL DE L'UTILISATEUR

GAZÉIFICATEUR D'EAU

FR

GEBRAUCHSANLEITUNG

WASSERSPRUDLER

DE

GEBRUIKSAANWIJZING

WATERCARBONATOR

NL

MANUAL DE USO

GASIFICADOR DE AGUA

ES

MANUAL DE USO

GASEIFICADOR DE ÁGUA

PT

BRUKSANVISNING

KOLSYREMASKIN FÖR VATTEN

SV

РУКОВОДСТВО ПО ЭКСПЛУАТАЦИИ

ГАЗОГЕНЕРАТОР ДЛЯ ВОДЫ

RU

BRUGSANVISNING

KULSYREAUTOMAT

DA

INSTRUKCJA OBSŁUGI

SATURATOR WODY

PL

KÄYTTÖOHJE

HIILIHAPOTUSLAITE

FI

BRUKSANVISNING

KULLSYREMASKIN

NO

كتيب الاستخدام
صانعة الماء الغازي

AR

The Smeg logo consists of a stylized cluster of four dots of varying sizes on the left, followed by the word "smeg" in a bold, lowercase, sans-serif font.

Consigliamo di leggere attentamente questo manuale, che riporta tutte le indicazioni per mantenere inalterate le qualità estetiche e funzionali dell'apparecchio acquistato.
Per ulteriori informazioni sul prodotto: www.smeg.com

We advise you to read this manual carefully, as it contains all the instructions for managing the appliance's aesthetic and functional qualities.

For further information on the product: www.smeg.com

Nous conseillons de lire attentivement ce manuel, qui comprend toutes les indications pour maintenir inaltérées les qualités esthétiques et fonctionnelles de l'appareil acheté.
Pour obtenir des informations supplémentaires sur le produit : www.smeg.com

Wir empfehlen, diese Bedienungsanleitung, die sämtliche Anweisungen enthält, um das Aussehen und die Funktionsfähigkeit des Geräts zu erhalten, sorgfältig zu lesen.
Für weitere Informationen über das Produkt wird auf www.smeg.com verwiesen

We adviseren om deze handleiding aandachtig door te lezen. Ze bevat aanwijzingen die nodig zijn om de esthetische en functionele eigenschappen van het gekochte apparaat intact te houden.
Bezoek voor meer informatie over het product: www.smeg.com

Aconsejamos leer atentamente este manual que contienen todas las indicaciones para mantener inalterada la calidad estética y funcional del aparato adquirido.
Más información sobre el producto en: www.smeg.com

Aconselhamos que leia atentamente este manual, que refere todas as indicações para manter inalteradas as qualidades estéticas e funcionais do aparelho comprado.
Para mais informações sobre o produto: www.smeg.com

Vi rekommenderar att ni noga läser denna handbok som anger alla de nödvändiga anvisningarna för att bibehålla den inköpta apparatens utseende och funktioner.
För mer information om produkten: www.smeg.com

Мы рекомендуем вам внимательно прочитать данное руководство, в котором приводятся все указания, необходимые для поддержания неизменными эстетических и функциональных свойств приобретенного прибора.
Дополнительную информацию об изделии можно получить на сайте: www.smeg.com

Vi anbefaler, at du nøje læser denne vejledning, som indeholder alle anvisninger til at holde det købte apparat i perfekt funktionsmæssig og æstetisk stand.
For yderligere informationer om produktet: www.smeg.com

Zalecamy uważnie przeczytanie niniejszej instrukcji, która zawiera wszystkie wskazówki dla utrzymania jakości estetyki i funkcjonalności zakupionego urządzenia.

Dalsze informacje dotyczące produktu znajdują się na stronie: www.smeg.com

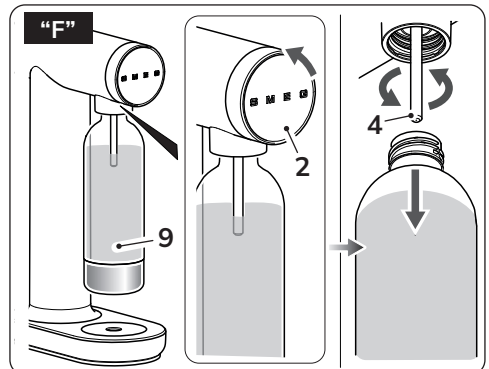
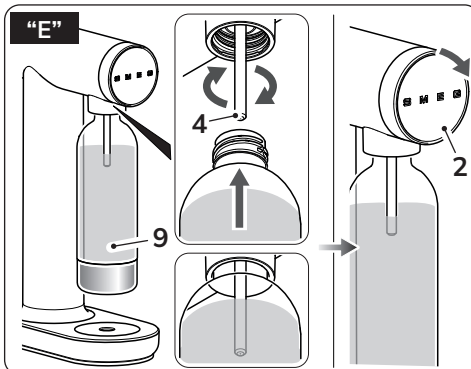
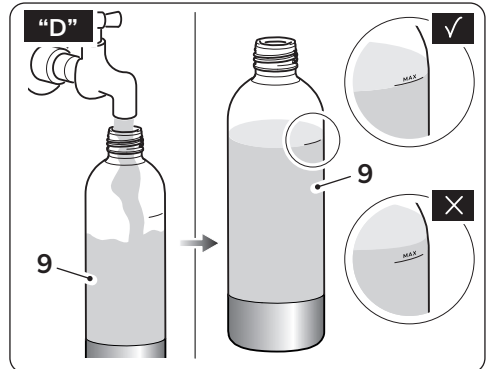
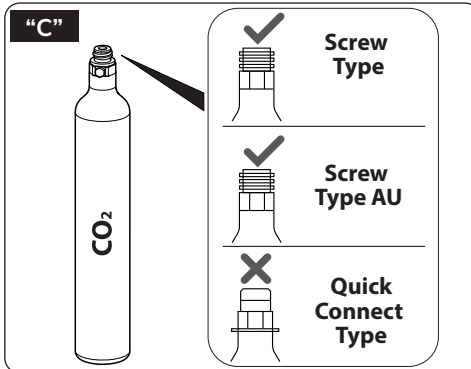
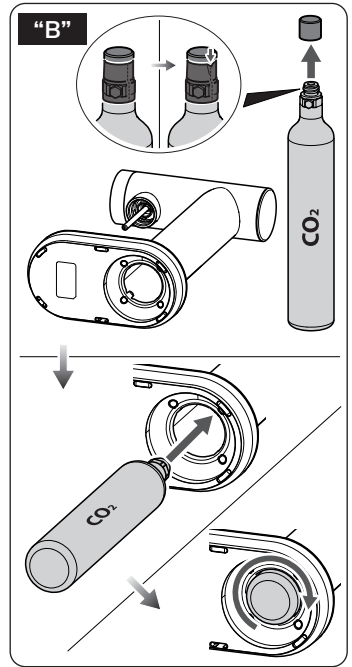
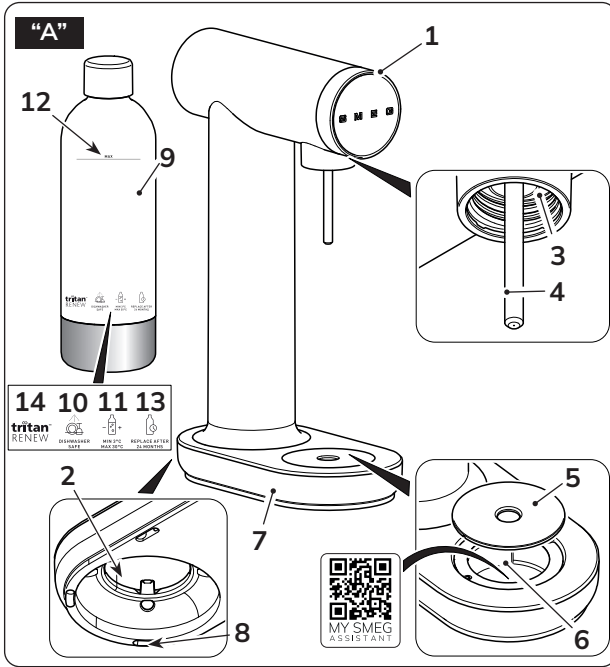
Lue tämä käyttöopas huolellisesti. Ohjeita noudattamalla taataan laitteen oikeooppinen ylläpito ja sen ominaisuuksien säilyvyys.

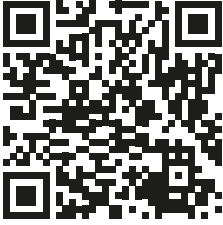
Tuotteeseen liittyvät lisätiedot löytyvät osoitteesta www.smeg.com

Vi anbefaler at du leser denne brukerveiledningen grundig, da den inneholder alle indikasjonjer for å bevare de estetiske og funksjonelle kvalitetene til produktet du har kjønt.
For ytterligere informasjon om produktet: www.smeg.com

ننصح بقراءة هذا الكتيب بعناية حيث يضم جميع التعليمات التي تضمن الحفاظ على الخصائص الجمالية والوظيفية للمنتج الذي قمت بشرائه.
للمزيد من المعلومات عن المنتج يرجى زيارة www.smeg.com

Model: SKC01





MY SMEG
ASSISTANT

Scansiona il QR code per un accesso rapido al portale My Smeg Assistant
Scan the QR code for a quick access to the portal My Smeg Assistant
Scannez le code QR pour accéder rapidement au portail My Smeg Assistant
Scannen Sie den QR-Code für einen schnellen Zugriff auf das Portal My Smeg Assistant
Scan de QR-code voor snelle toegang tot de portal Mijn Smeg Assistant
Escanee el código QR para acceder rápidamente al portal My Smeg Assistant
Digitalizar o código QR para um acesso rápido ao portal My Smeg Assistant
Skanna QR-koden för snabb åtkomst till portalen My Smeg Assistant
Отсканируйте QR-код для быстрого доступа к portalу My Smeg Assistant
Scan QR-koden for at få hurtig adgang til portalen My Smeg Assistant
Zeskanuj kod QR, aby uzyskać szybki dostęp do portalu My Smeg Assistant
Skannaa QR-koodi, niin pääset nopeasti portaaliin My Smeg Assistant
Skann QR-koden for rask tilgang til portalen My Smeg Assistant
امسح رمز الاستجابة السريعة ضوئياً للوصول السريع إلى بوابة My Smeg Assistant

Il costruttore si riserva di apportare senza preavviso tutte le modifiche che riterrà utili al miglioramento dei propri prodotti. Le illustrazioni e le descrizioni contenute in questo manuale non sono quindi impegnative ed hanno solo valore indicativo.

The manufacturer reserves the right to make any changes deemed useful for the improvement of its products without prior notice. The illustrations and descriptions contained in this manual are therefore not binding and are merely indicative.

Le fabricant se réserve la faculté d'apporter, sans préavis, toutes les modifications qu'il jugera utiles pour l'amélioration de ses produits. Les illustrations et les descriptions figurant dans ce manuel ne sont pas contraignantes et n'ont qu'une valeur indicative.

Der Hersteller behält sich vor, ohne vorherige Benachrichtigung alle Änderungen vorzunehmen, die er zur Verbesserung seiner Produkte für nützlich erachtet. Die in diesem Handbuch enthaltenen Illustrationen und Beschreibungen sind daher unverbindlich und dienen nur zur Veranschaulichung.

De fabrikant behoudt zich het recht voor zonder waarschuwing alle wijzigingen aan te brengen die hij nodig acht om zijn producten te verbeteren. De afbeeldingen en de beschrijvingen die aanwezig zijn in deze handleiding zijn niet bindend, en hebben enkel een aanduidende waarde.

El fabricante se reserva el derecho a aportar sin aviso previo todas las modificaciones que considere útiles para la mejora de sus propios productos. Las ilustraciones y las descripciones contenidas en este manual no comprometen, por tanto, al fabricante y tienen un valor meramente indicativo.

O fabricante reserva-se o direito de efetuar, sem aviso prévio, qualquer modificação que vise o melhoramento dos respetivos produtos. As ilustrações e descrições contidas neste manual, não são, por isso, vinculativas e possuem apenas valor indicativo.

Tillverkaren förbehåller sig rätten att genomföra alla de ändringar som anses nödvändiga för att förbättra de egna produkterna utan att meddela detta i förväg. De illustrationer och beskrivningar som finns i denna bruksanvisning är vägledande och därmed inte bindande.

Производитель оставляет за собой право вносить без предупреждения все изменения, которые посчитает полезными для улучшения собственной продукции. Рисунки и описания, содержащиеся в данном Руководстве по эксплуатации, не имеют обязательств и имеют ознакомительный характер.

Producenten forbeholder sig retten til at foretage eventuelle ændringer, der anses for at være en forbedring af det oprindelige produkt, uden forudgående varsel. Illustrationer og beskrivelser i denne betjeningsvejledning er derfor ikke bindende og kun vejledende.

Producent zastrzega sobie prawo do nanoszenia, bez uprzedniego powiadomienia, wszelkich zmian, które uzna za przydatne w celu ulepszenia swoich produktów. Rysunki i opisy zawarte w niniejszej instrukcji nie są zobowiązujące i mają charakter poglądowy.


Valmistaja pidättää itsellään oikeuden tehdä ohjeisiin mielestään tarpeellisia muutoksia ilman ennakkoilmoitusta. Tässä oppaassa olevat kuvat ja piirroukset eivät näin ollen ole sitovia, vaan ne annetaan vain viitteellisessä mielessä.


Produsenten forbeholder seg rett til endringer på sine produkter grunnet tekniske fremskritt, uten forutgående varsel.


Illustrasjonene og beskrivelsene i denne bruksanvisningen er derfor ikke bindende og skal kun betraktes som retningsgivende.


”تحتفظ جهة التصنيع لنفسها بالحق في القيام بجميع التعديلات التي تراها مناسبة لتحسين منتجاتها دون إنذار مسبق، ولذلك، لا تعتبر الرسوم التوضيحية والأوصاف الواردة في هذا الدليل مُلزمة وإنما ذات قيمة إرشادية فقط”


Informazioni importanti per l'utente / Important information for the user
Informations importantes pour l'utilisateur / Wichtige Informationen für den Benutzer
Belangrijke informatie voor de gebruiker / Información importante para el usuario
Informações importantes para o utilizador / Viktig information för användaren
Важная информация для пользователя / Vigtig information til brugeren
Ważne informacje dla użytkownika / Tärkeä tietoja käyttäjälle
Viktig informasjon for brukere / معلومات هامة للمستخدم


 **Avvertenze / Instructions / Avertissements / Hinweise / Waarschuwingen / Advertencias / Advertências / Varningar / Меры предосторожности / Advarsler / Ostrzeżenia / Varoitus / Advarsler / تحذيرات**
Informazioni generali su questo manuale d'uso, di sicurezza e per lo smaltimento finale / General information on this user manual, on safety and final disposal / Informations générales sur ce manuel d'utilisation, sur la sécurité et sur l'élimination définitive de l'appareil / Allgemeine Informationen zu dieser Gebrauchsanleitung, zur Sicherheit und die endgültige Entsorgung / Algemene informatie over deze handleiding, veiligheidsinstructies en uiteindelijke verwerking / Información general del manual relativa al uso, la seguridad y la eliminación final / Informações gerais sobre este manual do utilizador, segurança e para a eliminação final / Allmän information om denna bruksanvisning, om säkerhet och för slutligt bortscaffande / Общая информация о данном руководстве по эксплуатации, безопасности и окончательной утилизации / Generelle oplysninger om denne betjenings- og sikkerhedsvejledning samt endelig bortscaffelse / Ogólne informacje dotyczące użytkowania, bezpieczeństwa i utylizacji / Käyttöohjetta, turvallisuutta ja käytöstä poistoa koskevat yleisetiedot / Generell informasjon om denne brukerveiledningen, sikkerhet og endelig kassering av produktet / معلومات عامة عن دليل استخدام هذا الجهاز وسلامة استخدامه وكيفية التخلص من الجهاز بشكل نهائي


 **Descrizione / Description / Description / Beschreibung / Beschrijving / Descripción / Descrição / Beskrivning / Описание / Beskrivelse / Opis / Kuvaus / Beksrivelse / الوصف**
Descrizione dell'apparecchio / Appliance description / Description de l'appareil / Beschreibung des Geräts / Omschrijving van het apparaat / Descripción del aparato / Descrição do aparelho / Beskrivning av apparaten / Описание прибора / Beskrivelse af apparatet / Opis urządzenia / Laitteen kuvaus / Beskrivelse av apparatet / وصف الجهاز

 **Use / Use / Utilisation / Gebrauch / Gebruik / Uso / Utilização / Användning / Использование / Anvendelse / Użytkowanie / Käyttö / Bruk / الاستعمال**
Informazioni sull'uso dell'apparecchio / Information on using your appliance / Informations sur l'utilisation de l'appareil / Informationen zum Gebrauch des Geräts / Informatie over het gebruik van het apparaat / Información sobre el uso del aparato / Informações sobre a utilização do aparelho / Information om användning av apparaten / Информация об использовании прибора / Oplysninger om brug af apparatet / Informacje dotyczące użytkowania urządzenia / Laitteistoa koskevat käyttöohjeet / Informasjon om bruken av apparatet / معلومات عن استخدام الجهاز

 **Pulizia e manutenzione / Cleaning and care / Nettoyage et entretien / Reinigung und Wartung / Reining en onderhoud / Limpieza y mantenimiento / Limpeza e manutenção / Rengöring och underhåll / Чистка и техническое обслуживание / Rengøring og vedligeholdelse / Czystczenie i konserwacja / Puhdistus ja hoito / Rengjøring og vedlikehold / التنظيف والصيانة**
Informazioni per la corretta pulizia e manutenzione dell'apparecchio / Information for proper cleaning and maintenance of the appliance / Informations pour un nettoyage et un entretien corrects de l'appareil / Informationen zur ordnungsgemäßen Reinigung und Wartung des Geräts / Informatie voor de juiste wijze van reiniging en onderhoud van het apparaat / Información sobre la limpieza y el mantenimiento correctos del aparato / Informações para a limpeza e manutenção corretas do aparelho / Information för korrekt rengöring och underhåll av apparaten / Информация по корректной очистке и техническому обслуживанию прибора / Oplysninger om korrekt rengøring og vedligeholdelse af apparatet / Informacje dotyczące prawidłowego czyszczenia i konserwacji urządzenia / Laitteiston oikea puhdistusta ja huolto koskevat tiedot / Informasjon for korrekt rengjøring og vedlikehold av apparatet / معلومات لتنظيف وصيانة الجهاز بشكل صحيح

 **Avvertenza di sicurezza / Safety instructions / Consignes de sécurité / Sicherheitshinweise / Veiligheidswaarschuwingen / Advertencia de seguridad / Advertências de segurança / Säkerhetsvarning / Предупреждение о безопасности / Sikkerhedsanvisninger / Ostrzeżenie dotyczące bezpieczeństwa / Turvallisuuteen liittyvät varoitukset / Sikkerhetsadvarsler / تحذير للسلامة**

 **Informazione / Information / Information / Information / Information / Informacjón / Informaçãõ / Information / Информация / Information / Informacja / Tietoa / Informasjon / معلومات**

 **Suggerimento / Advice / Conseil / Empfehlungen / Aanbeveling / Sugerencia / Sugestões / Råd / Rekomendacja / Forslag / Porada / Nuevo / Forslag / اقتراحات**



1 AVVERTENZE

Questo manuale d'uso costituisce parte integrante dell'apparecchio e deve essere conservato integro e a portata di mano dell'utente per tutto il ciclo di vita dell'apparecchio.

1.1 Destinazione d'uso

L'inosservanza delle avvertenze di sicurezza e la mancata lettura delle istruzioni per gli utilizzatori può comportare un uso improprio dell'apparecchio e conseguenti lesioni personali.

- Utilizzare l'apparecchio esclusivamente in ambienti chiusi.
- L'apparecchio e i suoi accessori sono destinati a essere utilizzati in applicazioni domestiche e similari, quali:
 - nella zona cucina per il personale in negozi, negli uffici e in altri ambienti lavorativi;
 - nei bed and breakfast e agriturismi;
 - da clienti in alberghi, motel e ambienti residenziali.
- Altri utilizzi, come in ristoranti, bar e caffetterie, sono impropri.
- Non utilizzare l'apparecchio per scopi diversi dalla sua destinazione d'uso.
- Gasare solo acqua semplice. Non riempire mai la bottiglia con altro che non sia acqua potabile.
- Tenere il gasatore d'acqua fuori dalla portata dei bambini.
- L'uso di questo apparecchio non è consentito a persone (inclusi bambini al di sotto dei 12 anni) dalle ridotte capacità fisiche, sensoriali o mentali oppure con mancata esperienza e

conoscenza nell'uso di apparecchiature elettriche, a meno che non siano supervisionate o istruite da persone adulte e responsabili per la loro sicurezza.

- I bambini non devono giocare con l'apparecchio.

1.2 Avvertenze generali di sicurezza

Seguire tutte le istruzioni di sicurezza per un utilizzo sicuro dell'apparecchio:

- Prima di utilizzare l'apparecchio leggere attentamente questo manuale d'uso.
- Utilizzare sempre il gasatore d'acqua in posizione verticale.
- Non spostare il gasatore d'acqua durante la gasatura.
- Tenere l'apparecchio e la bombola di CO₂ lontano da fonti di calore o vapore.
- Non posizionare l'apparecchio sopra superfici calde o vicino a fornelli gas o elettrici accesi o all'interno di un forno caldo, o alla luce solare diretta.
- Non immergere l'apparecchio o la bombola di CO₂ in acqua o qualsiasi altro liquido.
- Non lavare l'apparecchio in lavastoviglie.
- Non utilizzare l'apparecchio se è caduto a terra o si è danneggiato in qualche modo. In caso di guasto fare riparare l'apparecchio esclusivamente da un tecnico qualificato o da un Servizio di Assistenza Tecnica autorizzato.



Avvertenze

1.3 Avvertenze per questo apparecchio

- Non trasportare il gasatore d'acqua con la bombola del gas attaccata. Svitare sempre la cartuccia prima del trasporto o di un viaggio per evitare di danneggiare le parti interne.
- Utilizzare solo bombole di gas approvate per questo gasatore. Altre cartucce possono compromettere il funzionamento dell'apparecchio o rappresentare un rischio per la sicurezza.
- Non ruotare la manopola di gassificazione per rilasciare CO₂ senza aver prima inserito la bottiglia piena.
- Non gasare mai una bottiglia vuota. È molto pericoloso. Riempire sempre con acqua fino alla linea di riempimento.
- Prima di gasare l'acqua, accertarsi che la bombola del gas sia stata fissata correttamente nel vano. Con il passare del tempo può allentarsi, rendendo meno efficace la sua azione.
- Riempire la bottiglia con acqua fino alla linea di riempimento. Se si riempie oltre la linea di riempimento indicata, l'acqua scorre attraverso l'apparecchio e finisce nella vaschetta di raccolta. Questo non è pericoloso o dannoso per la macchina.
- Non rimuovere la bottiglia durante la carbonatazione.
- Non aggiungere fette di frutta, ghiaccio e aromi nella bottiglia con l'acqua da gasare. Aggiungere DOPO la gasatura.
- Interrompere la gassatura quando si avverte il suono emesso dalla valvola di sovrappressione.

- Non congelare la bottiglia.
- Tenere la bottiglia sempre pulita per evitare batteri e cattivi odori.
- Non utilizzare mai una bottiglia deformata, scolorita o graffiata. Sostituire le bottiglie danneggiate o deformate con altre nuove.
- L'uso di altre bottiglie possono compromettere il funzionamento dell'apparecchio o rappresentare un rischio per la sicurezza.
- Le istruzioni per la corretta pulizia dell'apparecchio sono riportate nel paragrafo "Pulizia e Manutenzione".



Pressione massima di esercizio consentita: 1.0Mpa

Temperatura massima di esercizio consentita: 30°C

1.4 Sicurezza della bombola di CO₂

Per ridurre il rischio di perdite di CO₂, lesioni personali e danni materiali:

- Non trasportare la bombola del gas quando è avvitata al gasatore d'acqua. Durante il trasporto, tenere la bombola e l'apparecchio separati.
- Non collocare la bombola del gas vicino a una fonte di calore. La pressione della bombola dipende dalla temperatura ambiente, quindi è bene tenerla lontana da piastre, termosifoni, luce solare diretta, ecc.
- La bombola del gas deve essere utilizzata solo a temperatura ambiente. Dopo il trasporto e l'uso frequente, la bombola può diventare fredda e meno efficace. Evitare di toccarla se è coperta di ghiaccio.



- Non esporre la bombola di CO₂ a temperature superiori a 50°C / 120°F. Proteggerla dalla luce solare e conservare in un'area ventilata.
- In caso di fuoriuscita di CO₂, ventilare l'area, respirare aria fresca e, in caso di malessere, rivolgersi immediatamente a un medico.
- Non inserire la bombola di CO₂ nel suo vano quando l'apparecchio è in funzione.
- Non rimuovere la bombola di CO₂ quando l'apparecchio è in funzione.
- Non maneggiare o rimuovere la bombola di CO₂ mentre sta rilasciando CO₂.
- Tenere la bombola del gas fuori dalla portata dei bambini.
- Il design o la forma della bombola di gas non possono essere manipolati o modificati in altro modo.
- Se la bombola del gas si rompe o è danneggiata, non può essere utilizzata con il gasatore d'acqua. Contattare il rivenditore per la sostituzione.

1.5 Responsabilità del costruttore

Il costruttore declina ogni responsabilità per danni subiti da persone e cose causati da:

- inosservanza delle avvertenze di sicurezza.
- uso dell'apparecchio diverso da quello previsto;
- mancanza di lettura del manuale d'uso;
- manomissione anche di una singola parte dell'apparecchio;
- danni causati dall'utilizzo di bottiglie non Smeg;

- danni causati dall'utilizzo di bombole di CO₂ non conformi o difettose;
- utilizzo di ricambi non originali;



Conservare accuratamente queste istruzioni. Qualora l'apparecchio venisse ceduto ad altre persone, consegnare loro anche queste istruzioni per l'uso.

Queste istruzioni possono essere scaricate dal sito Smeg www.smeg.com oppure dall'App My Smeg Assistant, scannerizzando il QR all'interno della vaschetta raccogliocce.

SMALTIMENTO



Questo apparecchio deve essere smaltito separatamente dagli altri rifiuti (Direttiva 2012/19/EU).

- Questo apparecchio non contiene sostanze in quantità tali da essere ritenute pericolose per la salute e l'ambiente, in conformità alle attuali direttive europee.
- Per lo smaltimento del gasatore d'acqua e bottiglie Smeg, la legislazione nazionale e internazionale applicabile stabilisce che la macchina deve essere smaltita attraverso un impianto di riciclaggio comunale. (cit. Philips)
- Conferire i materiali dell'imballaggio agli idonei centri di raccolta differenziata. Per contribuire a proteggere l'ambiente, si prega di smaltire correttamente il prodotto al termine della sua vita utile e non trattarlo come rifiuto domestico. Rivolgersi alle autorità locali per maggiori informazioni sui centri di riciclaggio e gli orari di apertura.



2 DESCRIZIONE APPARECCHIO (Fig. A)

- 1 Manopola di comando.
- 2 Vano della bombola del gas.
- 3 Alloggiamento per la bottiglia dell'acqua.
- 4 Ugello.
- 5 Coperchio vaschetta raccogliocce.
- 6 Vaschetta raccogliocce.
- 7 Base.
- 8 Piedini antiscivolo.
- 9 Bottiglia con tappo e fondello in acciaio

2.1 Icone bottiglia

| Icona | Significato |
|---|--|
|  (10) | La bottiglia può essere lavata in lavastoviglie. |
|  (11) | La bottiglia riempita di acqua gassata può sopportare temperature che vanno da un minimo di 3°C / 35°F a un massimo di 30°C / 85°F. Non esporre la bottiglia a temperature diverse da quelle dell'intervallo indicato. |
| MAX (12) | Riempire la bottiglia fino al segno di riempimento. Diversamente, l'acqua in eccesso che esce dalla macchina durante il processo di gassificazione finisce nella vaschetta raccogliocce. |
|  (13) | Trascorsi 24 mesi dal primo utilizzo della bottiglia, è consigliato sostituirla con una nuova. |
| tritan™ RENEW (14) | Il corpo della bottiglia è nella speciale plastica Tritan™ Renew, con il 50% di materiale riciclato. |

3 USO

3.1 Acquisto e compatibilità bombole del gas (Fig. C)

Il Gasatore d'acqua Smeg è compatibile con bombole ad avvitamento da 400-425 g/60L-80L (14,5 oz CO₂/60L) dei principali marchi approvate per l'uso con gasatori d'acqua domestici (ad eccezione di quelle con attacco rapido).

Le bombole di gas CO₂ sono facilmente reperibili presso i principali ipermercati, rivenditori di materiale elettrico o siti web di e-commerce.

Se il Gasatore d'acqua Smeg è acquistato in Australia o in Nuova Zelanda, questo sarà compatibile con le bombole di gas CO₂ australiane e neozelandesi, acquistabili presso i principali ipermercati, rivenditori di prodotti elettronici o siti web di e-commerce.



Altre bombole del gas possono sembrare adatte, ma potrebbero danneggiare la macchina o causare rischi per la sicurezza.



È consigliato tenere a casa un'altra bombola di CO₂ per poterla usare non appena si avrà esaurito il gas.



3.2 Prima del primo utilizzo

- Disimballare con cura l'apparecchio e rimuovere tutti i materiali di imballaggio.
- Pulire il corpo con un panno umido per rimuovere la polvere.
- Lavare a mano la bottiglia con acqua calda e un detergente per i piatti. Sciacquare bene e asciugare l'esterno con un panno morbido.

3.3 Montaggio e sostituzione della bombola del gas (Fig. B)

- Posizionare con cautela il gasatore orizzontalmente su un lato, assicurandosi di collocarlo su una superficie piana e stabile.
- Rimuovere il sigillo e il tappo della bombola di CO₂.
- Inserire la bombola attraverso il foro sul fondo, senza lasciarla cadere.
- Quando si percepisce che la bombola ha raggiunto il fondo, iniziare ad avvitare in senso orario fino al completo serraggio, facendo attenzione a non stringerla troppo.
- Una volta esaurita, sostituire la bombola nello stesso modo in cui è stata installata la prima volta, quindi svitarla in senso antiorario ed estrarla con cautela dal vano.

3.4 Processo di gassificazione (Fig. D-E-F)



Non gasare MAI sostanze diverse dall'acqua pura:

- non aggiungere pezzi di frutta, verdure o erbe nella bottiglia prima della gassificazione;

- non aggiungere bevande zuccherate o quelle con altri additivi prima della gassificazione; l'uso di queste sostanze potrebbero causare il blocco della valvola di sfianto della pressione e quindi rendere pericoloso l'uso del gasatore;
- non gasare il vino, bevande gasate, succhi o latte;
- non aggiungere ghiaccio prima della gassificazione;
- non tentare di rigasare acqua gasata.

- Assicurarsi di aver inserito la bombola del gas nell'apposito vano (2).
- Posizionare il gasatore su una superficie piana e stabile.
- Riempire la bottiglia (9) con acqua fredda e pulita fino al livello massimo indicato (800 ml).
- Avvitare a fondo la bottiglia (9) contenente l'acqua nell'apposita sede (3) ruotandola in senso orario. Non è necessario serrare eccessivamente, ma è opportuno assicurarsi che la bottiglia sia ben allineata quando viene avvitata e che l'ugello (4) sia immerso nell'acqua.
- Per erogare il gas, ruotare la manopola (1) in senso orario fino a quando non si avverte un ronzio persistente proveniente dalla valvola. Per ogni ciclo di carbonatazione, al fine di preservare il gas e favorire la formazione delle bollicine, mantenere la manopola ruotata per non più di 3 secondi. Se la si tiene ruotata più a lungo, il gas andrà perso e si potrebbe udire un rumore di aria che fuoriesce dal gasatore.
- Ruotare la manopola in senso antiorario fino alla posizione di riposo per interrompere la gassificazione. La pressione residua nella bottiglia viene rilasciata automaticamente con uno sbuffo. Svitare la bottiglia e rimuoverla dal gasatore.



Uso



Al rilascio della CO₂, l'acqua all'interno della bottiglia inizia a risalire. Per questo motivo è importante riempire la bottiglia fino al livello massimo di riempimento indicato, in modo che l'acqua non entri nel vano della bombola e non esca dalle valvole di sicurezza.

Sebbene non sia pericoloso o dannoso per il prodotto, il superamento del livello massimo provoca il passaggio dell'acqua attraverso le valvole di sicurezza e l'acqua in eccesso finisce nel vassoio raccogliogocce.

Livelli di carbonatazione

Con il gasatore d'acqua Smeg è possibile regolare manualmente la quantità di bollicine desiderata tramite la manopola. È importante ricordare che l'assorbimento dell'anidride carbonica da parte dell'acqua dipende da alcuni fattori:

- Se l'acqua è troppo calda, è più difficile per la CO₂ legarsi all'acqua. Per ottenere i migliori risultati, è consigliato utilizzare acqua di frigorifero (5°C).
- Man mano che la CO₂ si esaurisce, si aggiunge gradualmente meno CO₂ all'acqua. I risultati pertanto variano con una cartuccia nuova o quasi nuova. Per questo, per ottenere una buona quantità di CO₂ nell'acqua, si consiglia di tenere la manopola ruotata per 2-3 secondi.

Al contrario, per ottenere un'acqua meno frizzante, eseguire il processo di carbonatazione solo una volta o ruotare la manopola solo fino a metà.



Quando si percepisce un sibilo, significa che è scattata la valvola di sicurezza di sovapressione. Rilasciare la manopola e riportarla in posizione di partenza.

3.5 Aggiunta di concentrati

È possibile aggiungere un aroma all'acqua frizzante utilizzando concentrati, succhi e sciroppi delle marche appositamente sviluppate per l'uso con i gasatori e acquistabili nei principali supermercati e grandi magazzini.

È possibile aggiungere lo sciroppo aromatizzato direttamente nella bottiglia solo ed esclusivamente dopo il processo di gasificazione.

Dopo aver consumato l'acqua zuccherata, lavare sempre accuratamente la bottiglia in modo che lo zucchero non si disperda nell'apparecchio al successivo utilizzo.



4 PULIZIA E MANUTENZIONE



Uso non corretto. Rischio di danni alle superfici.

- Non utilizzare getti di vapore per pulire l'apparecchio.
- Non lavare mai il prodotto in lavastoviglie.
- Non utilizzare detergenti abrasivi o corrosivi (ad es. prodotti in polvere, smacchiatori e spugnette metalliche).
- Non utilizzare materiali ruvidi, abrasivi o raschietti metallici affilati.

4.1 Pulizia del corpo

Per una buona conservazione del prodotto pulire regolarmente le superfici con un panno umido e asciugare con uno straccio morbido.

4.1 Pulizia della bottiglia

Pulire l'interno della bottiglia prima e dopo ogni utilizzo per rimuovere eventuali residui, come gli aromi aggiunti. La bottiglia può essere lavata a mano con il supporto di uno spazzolino con setole morbide o in lavastoviglie. Al termine della pulizia, conservare la bottiglia vuota senza tappo per evitare l'umidità al suo interno.

Cosa Fare se.....

| Problema | Possibili cause | Soluzione |
|--|--|---|
| Quando si ruota la manopola in senso orario, il gas non esce oppure ne esce troppo poco. | Bombola di CO ₂ scarica o vuota. | Controllare che la bombola di CO ₂ non sia vuota. |
| | Bombola di CO ₂ non avvitata correttamente. | Provare ad avvitare bombola di CO ₂ con più forza e ritentare. |
| | Perdita. | Se si sente un rumore di perdita della macchina quando si ruota la manopola in senso orario, fare riferimento al terzo problema elencato di seguito. |
| Quando si ruota la manopola in senso orario, il gas affluisce nella bottiglia, ma l'acqua non riceve anidride carbonica, | Rotazione incompleta della manopola. | Assicurarsi di mantenere la manopola ruotata in senso orario fino a sentire il brusio della valvola. Ora lasciare la presa. Non lasciare la presa finché non si sente il rumore di rilascio della CO ₂ . |
| C'è un rumore di perdita quando si ruota la manopola in senso orario e pochissimo gas affluisce nella bottiglia con l'acqua. | Bombola di CO ₂ non avvitata correttamente. | Provare ad avvitare bombola di CO ₂ con più forza e ritentare. |
| | Problema nella guarnizione della bombola di CO ₂ . | Contattare il servizio di assistenza tecnica di zona per la sostituzione della guarnizione. |
| Ci sono gocce di acqua nel vano della bombola. | Bombola di CO ₂ non avvitata correttamente. | Provare ad avvitare bombola di CO ₂ con più forza e ritentare. |
| | Problema nella guarnizione della bombola di CO ₂ . | Contattare il servizio di assistenza tecnica di zona per la sostituzione della guarnizione. |
| Il gas inizia a espandersi quando si avvita il cilindro nella macchina, anche se non si ruota la manopola verso sinistra. | Problema nella guarnizione del cilindro. | Contattare il servizio di assistenza tecnica di zona per la sostituzione della guarnizione. |
| Il cilindro ghiaccia nella macchina quando viene usato. | Possibile perdita tra il cilindro e la macchina | Provare ad avvitare il cilindro con più forza e ritentare |
| | Problema nella guarnizione del cilindro. | Contattare il servizio di assistenza tecnica di zona per la sostituzione della guarnizione. |
| Non si avverte lo sbuffo prodotto dalla valvola dopo aver ruotato la manopola per alcuni secondi. | La valvola potrebbe essere ostruita o piena d'acqua, oppure il meccanismo potrebbe essersi ossidato. | Rivolgersi al servizio tecnico post-vendita. |
| Perdita di gas dalla bottiglia. | La bottiglia non è avvitata correttamente o la guarnizione è danneggiata. | Avvitare nuovamente la bottiglia in modo più preciso e riprovare. |



Nel caso il problema non sia stato risolto o per altre tipologie di guasti, contattare il servizio assistenza di zona.